

**ОТЧЕТ**  
**О РЕЗУЛЬТАТАХ САМООБСЛЕДОВАНИЯ ДЕЯТЕЛЬНОСТИ**  
муниципального бюджетного дошкольного образовательного учреждения  
детского сада №116 «Солнечный»  
городского округа Тольятти  
за **2021** уч.г.

## СОДЕРЖАНИЕ

<b>ВВЕДЕНИЕ</b>	3
<b>I. АНАЛИТИЧЕСКАЯ ЧАСТЬ РЕЗУЛЬТАТОВ ДЕЯТЕЛЬНОСТИ МБУ ДЕТСКОГО САДА №116 «СОЛНЕЧНЫЙ»</b>	4
<b>1. Общие сведения об образовательном учреждении</b>	4
<b>2. Система управления Учреждением</b>	5
<b>3. Качество кадрового обеспечения</b>	7
<b>4. Образовательная деятельность Учреждения</b>	10
<b>5. Организация учебного процесса</b>	14
<b>6. Содержание и качество подготовки обучающихся</b>	32
<b>7. Обеспечение образовательного процесса</b> (материально-техническая база, учебно-методическое, библиотечно-информационное обеспечение)	40
<b>8. Внутренняя система оценки качества образования</b>	43
<b>II. ПОКАЗАТЕЛИ ДЕЯТЕЛЬНОСТИ ДОШКОЛЬНОГО ОБРАЗОВАТЕЛЬНОГО УЧРЕЖДЕНИЯ</b>	51

## ВВЕДЕНИЕ

Самообследование муниципального бюджетного дошкольного образовательного учреждения детского сада №116 «Солнечный» (далее – Учреждение, детский сад) проводилось с целью анализа деятельности Учреждения и подготовки отчета о результатах самообследования.

Самообследование проводилось в соответствии с действующим законодательством Российской Федерации.

Целью самообследования было получение объективной информации об образовательной деятельности Учреждения, его системы управления, содержания и качества подготовки обучающихся, организации учебного процесса, востребованности выпускников, качества кадрового, учебно-методического, библиотечно-информационного обеспечения, материально-технической базы, функционирования внутренней системы оценки качества образования, а также анализа показателей деятельности, подлежащих самообследованию.

Процедура самообследования включает в себя следующие этапы:

- планирование и подготовку работ по самообследованию Учреждения;
- организацию и проведение самообследования в Учреждении;
- обобщение полученных результатов и на их основе формирование отчета;
- рассмотрение отчета Советом Учреждения.

Результаты проведенного самообследования отражены в данном отчете, включающем в себя аналитическую часть и результаты анализа показателей деятельности Учреждения, подлежащих самообследованию.

Отчетным периодом является предшествующий самообследованию календарный год. Отчет подписывается руководителем Учреждения и заверяется печатью.

Размещение отчета в информационно-телекоммуникационных сетях, в том числе на официальном сайте Учреждения в сети «Интернет», и направление его учредителю осуществляются не позднее 20 апреля текущего года.

**I. АНАЛИТИЧЕСКАЯ ЧАСТЬ РЕЗУЛЬТАТОВ ДЕЯТЕЛЬНОСТИ МБУ ДЕТСКОГО САДА  
№116 «СОЛНЕЧНЫЙ»**

**1. Общие сведения об образовательном учреждении**

**Наименование ОУ** Муниципальное бюджетное образовательное учреждение детский сад № 116 «Солнечный» городского округа Тольятти

**Юридический адрес** 445037, РФ, Самарская область, г.Тольятти, б-р Орджоникидзе,17

**Адреса местонахождения и осуществления образовательной деятельности**  
445037, РФ, Самарская область, г.Тольятти, б-р Орджоникидзе,17;  
445037, РФ, Самарская область, г.Тольятти, б-р Орджоникидзе,4;  
445044, РФ, Самарская область, г.Тольятти, Итальянский б-р, 26

**Год основания ОУ** 1975 год

**Телефоны** 32-17-52, 32-17-36, 32-58-13, 95-17-10

**E-mail** chgard116@edu.tlt.ru

**WWW-сервер** mdou116.togliatty.rosshkola.ru

**Лицензия:** серия 63Л01, номер 5491, дата выдачи 12 декабря 2014 года, выдана Министерство образования и науки Самарской области

**Действующий статус ОУ:**

**тип** дошкольное образовательное учреждение

**категория** МБУ в статусе «Детский сад» аккредитацию не проходил

**Учредитель (ли)** Муниципальное образование - городской округ Тольятти в лице администрации городского округа Тольятти

**Наименование филиала** нет

**Местонахождение филиалов** нет

**Характеристика географических и социокультурных показателей ближайшего окружения Учреждения.**

Учреждение находится в Автозаводском районе городского округа Тольятти и включает в себя 2 типовых двухэтажных здания, 1 трехэтажное здание. Территория учреждения благоустроена и озеленена насаждениями по всему периметру. В

ближайшем окружении находятся: СОШ №41, СОШ №61, МБУ д/с №115, МБУ д/с №128, МБУ д/с №126, МБУ д/с №119.

**Режим работы Учреждения** – пятидневная рабочая неделя с 7.00 до 19.00. Нерабочие дни – суббота, воскресенье, а так же праздничные дни, установленные законодательством РФ.

### **Характеристика состава воспитанников.**

Проектная наполняемость:

корпус №1 (г.Тольятти, б-р Орджоникидзе, 17) - 320 мест;

корпус №2 (г.Тольятти, б-р Орджоникидзе, 17) - 320 мест,

корпус №3 (г.Тольятти, Итальянский б-р, 26) – 120 мест.

Реальная наполняемость (по состоянию на 31.12.2021) 462 воспитанника.

В Учреждении функционирует 26 групп.

Из них:

- 6 групп компенсирующей направленности,
- 4 групп комбинированной направленности,
- 16 групп общеразвивающей направленности.

### ***Количество групп и общая численность воспитанников***

Группа	<i>Количество воспитанников/ групп</i>		
	<b>2019</b>	<b>2020</b>	<b>2021</b>
1 младшие группы, смешанные ранние	64/4	84/6	76/4
2-е младшие группы	79/4	75/4	81/4
Средние группы	77/4	124/6	74/4
Старшие группы	95/7	89/5	87/5
Подготовительные группы	74/5	94/7	92/5
Смешанные дошкольные группы	-	32/2	52/4
<b><i>Общая численность воспитанников:</i></b>	<b><i>389/24</i></b>	<b><i>498/30</i></b>	<b><i>462/26</i></b>

### ***Гендерный состав воспитанников Учреждения***

	2019 год	2020 год	2021 год
Девочки	177	228	220
Мальчики	212	270	242
Всего детей	389	498	262

Анализируя гендерный состав воспитанников Учреждения можно сделать вывод, что в 2021 году количество мальчиков составляет 52% от суммарного количества

воспитанников, а количество девочек составляет 48%. Таким образом, количество мальчиков в этом году, превысило количество девочек на 4%.

## **2. Система управления Учреждением**

Управление Учреждением осуществляется в соответствии с законодательством Российской Федерации с учетом особенностей, установленных Федеральным законом от 29.12.2012 № 273-ФЗ «Об образовании в Российской Федерации» на основе сочетания принципов единоначалия и коллегиальности.

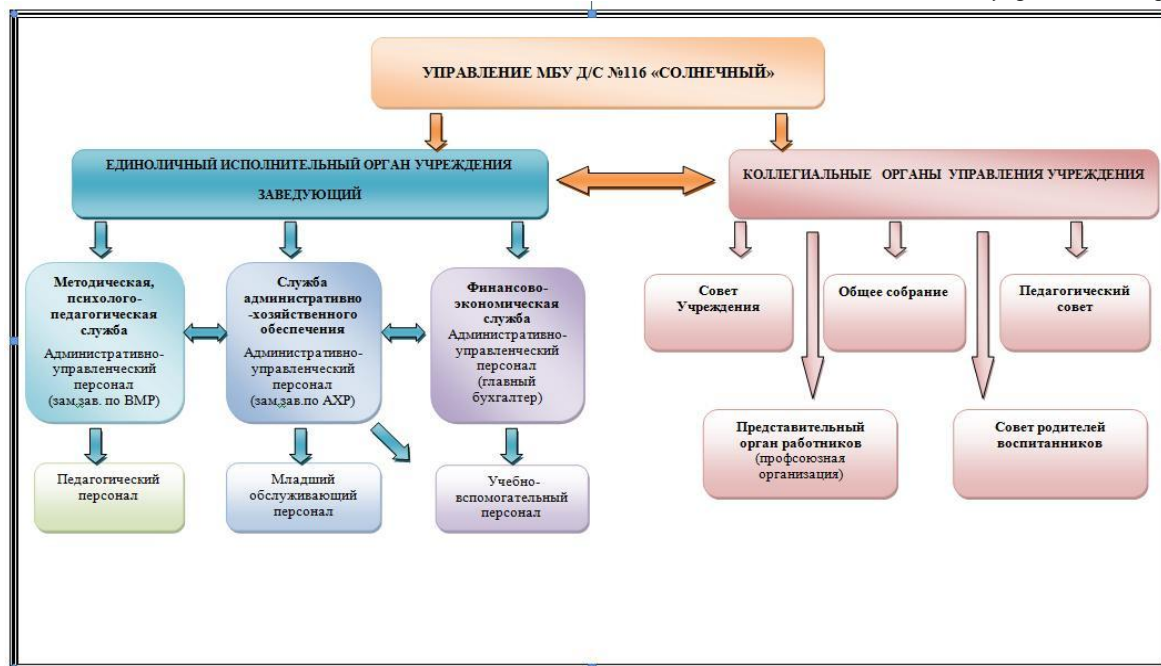
Единоличным исполнительным органом Учреждения является руководитель Учреждения - заведующий, который осуществляет текущее руководство деятельностью Учреждения.

Коллегиальными органами управления Учреждения являются общее собрание работников Учреждения, Совет Учреждения и педагогический совет.

Высшим коллегиальным органом управления Учреждения является общее собрание работников Учреждения (далее – общее собрание).

В состав общего собрания входят все работники, состоящие в трудовых отношениях с Учреждением.

Общее руководство Учреждением осуществляет выборный представительный орган – Совет Учреждения, который избирается сроком на три года и состоит из пяти членов в следующем составе: 2 представителя работников Учреждения, которые избираются общим собранием и 3 представителей родителей (законных представителей) воспитанников, которые избираются общим родительским собранием. Избранным в Совет Учреждения считается лицо, получившее при голосовании не менее половины голосов участников общего собрания или общего родительского собрания.



Организация управления Учреждением соответствует нормативным и уставным требованиям. В системе управления Учреждением широко используются информационные технологии. Система управления эффективна, о чём свидетельствуют результаты деятельности Учреждения.

## Выводы.

- 1) Управление Учреждением осуществляется в соответствии с Уставом Учреждения.
- 2) Управление образовательным процессом и другими направлениями деятельности Учреждения осуществляется с помощью эффективно функционирующей системы вертикальных и горизонтальных связей.
- 3) Анализ Программы развития Учреждения, протоколов заседаний Советов Учреждения, общих собраний, педагогических советов характеризует МБУ №116 «Солнечный» как динамично развивающееся образовательное учреждение, имеющее собственный потенциал, в котором обеспечиваются открытость и прозрачность управленческой деятельности.

## 3. Качество кадрового обеспечения

### 3.1. Краткая характеристика кадрового обеспечения образовательного процесса педагогическими работниками.

*Численность и распределение кадрового состава уровню образования и полу*

Наименование показателей	Всего работников	из административного и педагогического персонала имеют образование:				Из гр.2 - женщины
		высшее профессиональное	из них педагогическое	среднее профессиональное	из них педагогическое	
1	2	3	4	5	6	7
Численность педагогических работников	48	23	21	24	20	48
из них: воспитатели	38	15	13	23	19	38
старшие воспитатели	1	1	1	0	0	1
музыкальные работники	3	2	2	1	1	3
инструкторы по физической культуре	2	1	1	1	1	2
учителя-логопеды	4	4	4	0	0	4
педагоги-психологи	5	5	5	0	0	5

### Распределение кадрового состава по возрасту

Наименование показателей	В том числе в возрасте							
	моложе 25 лет	25-29	30-39	40-44	45-49	50-54	55-59	60 лет и старше
1	2	3	4	5	6	7	8	9
Численность педагогических работников - всего	2	1	10	9	10	10	3	2
из него воспитатели	2	1	9	6	8	8	3	1
старшие воспитатели	0	0	0	1	1	0	0	0
музыкальные работники	0	0	1	1	0	1	0	0
инструкторы по физической культуре	0	0	0	0	1	1	0	0
учителя-логопеды	0	0	0	2	1	0	0	1
педагоги-психологи	0	0	1	0	2	1	1	0

### Квалификационный уровень педагогов

С ВЫСШЕЙ КАТЕГОРИЕЙ	12
С ПЕРВОЙ КАТЕГОРИЕЙ	16
СООТВЕТСТВИЕ ЗАНИМАЕМОЙ ДОЛЖНОСТИ	10
НЕ АТТЕСТОВАНЫ	10

### Анализ движения педагогических кадров за последние 3 года

Год	Общая укомплектованность штатов (%)	Переезд в др. населенный пункт	Переход в др. ДОУ данного населенного пункта	Перемещение по службе	Увольнение по инициативе администрации	Др. причины
2019	100%	1	3	-	-	1
2020	100%	1	2	-	-	2
2021	94%	2	4	-	-	6



### 3.2.Повышение квалификации педагогических работников

Система повышения профессионального уровня педагогических работников в Учреждении в соответствии с направлениями работы.

<b>Участие в профессиональных конкурсах, поддержка инновационных проектов и программ</b>
<ul style="list-style-type: none"><li>-Реализация инновационного федерального проекта «МИР ГОЛОВОЛОМОК: смарт-тренинг для дошкольников»</li><li>- Участие в городских конкурсах профессионального мастерства «Лучший педагог муниципальной системы образования», «Воспитатель года»</li><li>- Участие в региональных, федеральных, международных конкурсах и социально-педагогических ярмарках с обобщением передового педагогического опыта МБУ.</li><li>- Участие в публикации материалов из опыта работы Учреждения.</li><li>- Издание учебных и методических пособий для педагогов и родителей.</li></ul>
<b>Информатизация образования</b>
<ul style="list-style-type: none"><li>- Организация КПК в цифровой форме с использованием инф.ресурса «одного окна».</li><li>-Индивидуальное консультирование педагогов по оформлению текущих документов (конспектов, консультаций) в электронном виде.</li><li>-Применение в профессиональной деятельности педагогов ЭС «Образование»</li></ul>
<b>Реализация на ФГОС ДО</b>
Реализация ФГОС ДО в режиме функционирования: <ul style="list-style-type: none"><li>- ФГОС ДО к организации образовательной деятельности в Учреждении.</li><li>- ФГОС ДО к организации развивающей среды в Учреждении.</li><li>- ФГОС ДО в образовательной деятельности в МБУ (на методических объединениях, педагогических советах).</li><li>-Организация КПК по теме: «Реализация образовательных технологий в работе с детьми с ОВЗ в условиях реализации ФГОС ДО».</li><li>-Организация КПК по теме: «Формирование у детей дошкольного возраста предпосылок учебной деятельности в подготовительных к школе группах», НП ОДПО «Институт направленного образования».</li><li>- Организация повышения квалификации по именному образовательному чеку по вопросам модернизации системы образования и реализации ФГОС ДО, проектирования и реализации образовательного процесса в условиях реализации ФГОС ДО.</li><li>- Посещение городских, областных, региональных конференций и семинаров для педагогов в качестве участников.</li></ul>
<b>Повышение качества образования</b>
<ul style="list-style-type: none"><li>- Организация курсов повышения квалификации по различным направлениям развития дошкольников.</li><li>- Посещение городских семинаров, мастер-классов пилотных и опорных площадок по вопросам организации образовательной деятельности с детьми в условиях реализации ФГОС ДО.</li><li>- Организация педагогических советов, привлечение педагогов к выступлениям, показу открытых занятий.</li><li>- Организация групповых и индивидуальных консультаций для педагогов Учреждения.</li><li>- Организация конкурсов с воспитанниками на уровне Учреждения.</li></ul>

<ul style="list-style-type: none"> <li>- Участие с воспитанниками в городских конкурсах творчества.</li> <li>- Организация практических семинаров для педагогов Учреждения.</li> <li>- Организация родительских всеобучей по вопросам развития и воспитания детей с ОВЗ</li> </ul>
<b>Внедрение новых образовательных технологий и программ</b>
<ul style="list-style-type: none"> <li>- Реализация инновационного федерального проекта «МИР ГОЛОВОЛОМОК: смарт-тренинг для дошкольников».</li> <li>- Апробация авторских разработок педагогических работников МБУ детского сада №116 «Солнечный»</li> </ul>
<b>Организация сетевого взаимодействия</b>
<ul style="list-style-type: none"> <li>- Организация совместных мероприятий с социальными партнерами Учреждения.</li> <li>- Взаимопосещение семинаров, проводимых образовательными учреждениями.</li> <li>- Организация конкурсных и методических мероприятий для педагогического сообщества города</li> </ul>

### 3.3. Количество штатных педагогов (% от общего числа), прошедших повышение квалификации за последние 3 года

	2019г.	2020г.	2021г.
Всего педработников	51	57	48
Из них прошли курсы повышения квалификации, курсовую профпереподготовку в объеме 36 часов и более (за последние 3 года).	51 чел. (100%)	57 чел. (100%)	48 чел. (100%)

## 4. Образовательная деятельность Учреждения

### 4.1. Цели и задачи Учреждения за три последних года.

2018-2019 уч.г.	2019-2020 уч.г.	2020-2021 уч.г.
Повышение уровня знаний родителей в области развивающей и коррекционной педагогики. Внедрение эффективных форм сотрудничества.	Повышение качества образовательной деятельности с детьми дошкольного возраста посредством применения педагогами современных инновационных технологий в образовательном процессе.	Обеспечить активность детей в разных видах деятельности, используя (или усовершенствуя) предметно – пространственную среду групп.
Развитие технического творчества детей дошкольного возраста	Развитие ребенка с ОВЗ посредством внедрения психомоторных методов в образовательный процесс	Формирование у детей первичных представлений об истории посредством музейной педагогики

Создание условий для повышения социальной компетентности дошкольников средствами музейной педагогики и развитие его личности через формирование толерантного отношения к миру.	Создание благоприятных условий для воспитания, развития детей дошкольного возраста посредством обогащения РППС Учреждения как системы социализации и индивидуализации дошкольников.	Создание благоприятных условий для формирования качества личности и навыков, необходимых будущему школьнику.
Совершенствовать индивидуально-дифференцированный подход в физическом развитии детей с ОВЗ.		

#### **4.2. Показатели для оценивания степени достижения поставленных целей и задач.**

Образовательная деятельность в Учреждении в 2020 году велась в соответствии с образовательными программами МБУ детского сада №116 «Солнечный» (адаптированными и общеразвивающей) по всем основным направлениями развития и деятельности воспитанников, а так же в соответствии со спецификой и направленностью (коррекция нарушений ОДА, тяжелых нарушений речи) групп.

Степень достижения поставленных задач оценивалась по следующим показателям:

- количество парциальных программ, реализуемых в рамках образовательных программ дошкольного образования;
- количество проектов, реализованных с воспитанниками в образовательном процессе Учреждения;
- количество используемых педагогами в образовательном процессе инновационных технологий, обеспечивающих положительную динамику в образовательных результатах воспитанников;
- доля педагогов, прошедших повышение квалификации и профессиональную переподготовку от общего числа педагогов;
- доля групп, РППС которых соответствует требованиям ФГОС ДО;

- доля групп, оборудованных для реализации образовательных областей в соответствии с индивидуальными особенностями дошкольников с ОВЗ от общего количества групп компенсирующей направленности;
- уровень оснащённости кабинетов специалистов (учителя-логопеда, педагога-психолога);
- доля педагогов, представивших опыт работы через мероприятия, форумы, конкурсы профессиональной направленности муниципального, окружного, всероссийского и международного уровней, в профессиональных изданиях и средствах массовой информации от общего числа педагогов;
- доля педагогов, ставших победителями и призерами конкурсов педагогического мастерства, методических разработок, авторских программ муниципального, регионального и всероссийского уровня, от общего числа педагогов;
- количество родителей (законных представителей) воспитанников, принимающих участие в работе коллегиальных органов управления Учреждением от общего числа родителей воспитанников;
- доля родителей (законных представителей) воспитанников, принимающих участие в мероприятиях Учреждения, в том числе в работе детско-родительского клуба «Партнерская триада: педагог-ребенок-родитель» от общего числа родителей воспитанников.

В 2021 году, как и в предыдущем, работа педагогического коллектива была направлена на реализацию Федеральных государственных образовательных стандартов дошкольного образования (ФГОС ДО): обеспечение качества и доступности дошкольного образования; обеспечение необходимой развивающей предметно-пространственной среды.

Были достигнуты следующие результаты:

проведены педагогические советы на темы: «Развивающая предметно-пространственная среда в группах детского сада»; «Повышение психолого-педагогических знаний воспитателей и педагогов в работе с дошкольниками»;

➤ в Учреждении функционируют рабочие группы по различным направлениям деятельности МБУ детского сада №116 «Солнечный»;

- внесены корректировки в образовательную программу и содержание образовательного процесса Учреждения;
- проведено анкетирование родителей воспитанников с целью определения степени удовлетворенности качеством образовательной деятельности Учреждения (по результатам анкетирования – 97%);
- педагоги Учреждения систематически принимают участие в семинарах, мастер-классах, курсах повышения квалификации;
- педагоги Учреждения принимали участие в региональных, Всероссийских и международных конференциях по направлению реализации ФГОС ДО.

На протяжении многих лет задачами годового плана предусматривается работа с контингентом воспитанников, имеющих ограниченные возможности здоровья (ОВЗ). Эта работа требует особых сил, знаний, профессиональных качеств педагогов. Для успешного решения задачи годового плана по обеспечению коррекции нарушений развития различных категорий детей с ограниченными возможностями здоровья, в 2021 году для детей с нарушением опорно-двигательного аппарата (ОДА) продолжал реализовываться специальный двигательный режим: были организованы нетрадиционные формы физкультурно-оздоровительной работы: утренняя гимнастика с включением одного-двух коррекционных упражнений; физкультурные занятия, которые включали 3-4 коррекционных упражнения; прогулки; игровые занятия. При разработке двигательного режима в Учреждении учитывались индивидуальные особенности физического развития детей и их диагнозы.

Как правило, дети с нарушением ОДА имеют сопутствующий речевой диагноз, поэтому учителя-логопеды в тесной взаимосвязи со специалистами комплексно использовали систему мер, направленных на реализацию речевых задач. Учителя-логопеды в начале учебного года обследовали речь детей, выявили особенности и разработали программу коррекционно-развивающей работы, составили индивидуальные планы речевого развития на каждого ребенка, проводили индивидуальные занятия по коррекции речевых нарушений у детей, вели учет динамики развития речи и познакомили в конце учебного года с достижениями детей специалистов и родителей.

К группе детей с ограниченными возможностями здоровья так же относятся дети, имеющие тяжелые нарушения речи. Цель коррекционной логопедической работы в Учреждении – обеспечение возможности освоения детьми с речевыми нарушениями адаптированной программы дошкольного образования и их социальной адаптации в общеобразовательном учреждении. Программа коррекционной работы реализуется в группах компенсирующей и комбинированной направленности для детей с ТНР 4-5, 5-6 и 6-7 лет.

Коррекционная логопедическая работа в 2021 году включала в себя:

- выбор оптимальных для развития ребёнка коррекционных программ и методик приёмов обучения в соответствии с его особыми потребностями;

- организацию и проведение специалистами индивидуальных и групповых коррекционно-развивающих занятий, необходимых для преодоления нарушений развития речи и трудностей обучения;

- развитие высших психических функций;

- развитие эмоционально - волевой сферы и личностных сфер ребёнка и психокоррекцию его поведения;

- социальную защиту ребёнка в случаях неблагоприятных условий жизни.

- выработку совместных обоснованных рекомендаций по основным направлениям работы с детьми с ТНР; единых для всех участников образовательного процесса;

- консультирование специалистами педагогов по выбору индивидуально-ориентированных методов и приёмов работы с воспитанниками с ТНР;

- консультативную помощь в семье в вопросах выбора стратегии воспитания и приёмов коррекционного обучения ребёнка с ТНР.

Специфическими особенностями развития детей с ограниченными возможностями здоровья являются: быстрая утомляемость, раздражительность, пассивность, отсутствие интереса к выполняемой работе. В течение всего учебного года педагог-психолог Учреждения содействовал обеспечению индивидуального подхода к каждому ребёнку с ОВЗ на основе психолого-педагогического изучения детей, занимался профилактикой и преодолением отклонений в интеллектуальном и личностном развитии детей.

## 5. Организация образовательного процесса

Образовательный процесс в Учреждении планируется и организуется в соответствии с требованиями федерального государственного образовательного стандарта дошкольного образования. Образовательная деятельность реализуется через организацию различных видов детской деятельности (игровой, двигательной, познавательно-исследовательской, коммуникативной, продуктивной, музыкально-художественной, трудовой, а также восприятия художественной литературы) или их интеграцию с использованием разнообразных форм и методов работы, выбор которых осуществляется педагогами самостоятельно в зависимости от контингента детей, уровня освоения Программы и решения конкретных образовательных задач.

В основе организации образовательной деятельности лежит принцип интеграции, включающий взаимосвязь, взаимопроникновение, взаимодействие отдельных образовательных областей. При этом учитывается не только интеграция содержания образования, но и организационных форм, в которой в той или иной степени будут интегрироваться и различные виды детской деятельности.

Объем образовательной нагрузки (как непрерывной образовательной деятельности, так и образовательной деятельности, осуществляемой в ходе режимных моментов) является примерным, дозирование нагрузки – условным, обозначающим пропорциональное соотношение продолжительности деятельности педагогов и детей по реализации и освоению содержания дошкольного образования в различных образовательных областях.

Объем самостоятельной деятельности как свободной деятельности воспитанников в условиях созданной педагогами развивающей предметно-пространственной среды по каждой образовательной области соответствует требованиям действующих СанПиН (3-4 часа в день для всех возрастных групп).

Индивидуальная работа с детьми планируется педагогами в зависимости от специфики направлений работы образовательного учреждения, возрастных и индивидуальных особенностей воспитанников.

В течение двух недель в сентябре и мае проводится комплексная психолого-педагогическая диагностика уровня индивидуального развития воспитанников.

Построение образовательного процесса осуществляется на основе годового

календарного графика воспитательно-образовательной работы, учебного плана, примерного календарно-тематического планирования.

Образовательная деятельность проводится по подгруппам, фронтально. Применение подгрупповой работы позволяет повышать плотность занятия при сохранении временных рамок.

Образовательная деятельность, требующая повышенной познавательной активности и умственного напряжения детей, проводится в первой половине дня и в дни наиболее высокой работоспособности детей (вторник, среда, четверг), сочетаются с физкультурными, музыкальными занятиями для профилактики утомления. Обязательное проведение физкультминутки в середине образовательной деятельности.

Максимально допустимое количество организованных образовательных форм в первой половине дня в младшей группе не более 30 минут, в средней группе – не более 40 минут, в старшей группе – не более 50 минут, в подготовительной к школе группе - не более 90 минут. Перерывы между ними - не менее 10 минут. Организованные образовательные формы с детьми старшего дошкольного возраста могут проводиться во второй половине дня после дневного сна 2-3р. в неделю.

НОД физкультурно-оздоровительного и эстетического цикла занимают не менее 50% общего времени занятий. В каждой возрастной группе, кроме групп раннего возраста, включены три НОД по физической культуре.

Образовательная деятельность проводится с 1 сентября по 31 мая. В летнее время доминирующей становится культурно – досуговая деятельность, в которой используются основные виды детской деятельности.

### **Совместная образовательная деятельность в режимных моментах.**

Обязательным условием в ходе утреннего приема и во второй половине дня, на прогулке, педагоги реализуют основные задачи образовательной программы Учреждения.

В утренний период времени педагоги планируют содержание совместной деятельности, опираясь на последующую образовательную деятельность, тем самым мотивируя детей, создавая у них интерес или проводят индивидуально-подгрупповую



работу по заданию специалистов (инструктора физкультуры, музыкального руководителя, педагога-психолога).

Образовательная деятельность – это процесс организации различных видов детской деятельности.

Программное обеспечение образовательной деятельности (процесса организации различных видов детской деятельности) МБУ детского сада №116 «Солнечный» включает в себя следующие программы:

-основная общеобразовательная программа -образовательная программа дошкольного образования;

-адаптированная основная общеобразовательная программа- образовательная программа дошкольного образования для детей с нарушением опорно-двигательного аппарата;

-адаптированная основная общеобразовательная программа- образовательная программа дошкольного образования для детей с тяжелыми нарушениями речи.

### ***Виды детской деятельности в соответствии с ФГОС дошкольного образования***

Ранний возраст (1 год - 3 года)	Дошкольный возраст (3 года - 8 лет)
<ul style="list-style-type: none"> <li>- предметная деятельность и игры с составными и динамическими игрушками;</li> <li>- экспериментирование с материалами и веществами (песок, вода, тесто и пр.),</li> <li>- общение с взрослым и совместные игры со сверстниками под руководством взрослого,</li> <li>- самообслуживание и действия с бытовыми предметами-орудиями (ложка, совок, лопатка и пр.),</li> <li>- восприятие смысла музыки, сказок, стихов,</li> <li>- рассматривание картинок,</li> <li>- двигательная активность</li> </ul>	<ul style="list-style-type: none"> <li>- игровая, включая сюжетно-ролевую игру, игру с правилами и другие виды игры,</li> <li>- коммуникативная (общение и взаимодействие со взрослыми и сверстниками),</li> <li>- познавательно-исследовательская (исследования объектов окружающего мира и экспериментирования с ними),</li> <li>- восприятие художественной литературы и фольклора,</li> <li>- самообслуживание и элементарный бытовой труд (в помещении и на улице),</li> <li>- конструирование из разного материала, включая конструкторы, модули, бумагу, природный и иной материал,</li> <li>- изобразительная (рисование, лепка, аппликация),</li> <li>- музыкальная (восприятие и понимание смысла музыкальных произведений, пение, музыкально-ритмические движения, игры на детских музыкальных инструментах)</li> <li>- двигательная (овладение основными движениями).</li> </ul>

### ***Общие требования к проведению образовательной деятельности:***

1. Соблюдение гигиенических требований (помещение должно быть проветрено, свет должен падать с левой стороны; оборудование, инструменты и материалы и их размещение должны отвечать педагогическим, гигиеническим и эстетическим требованиям).

2. Длительность непрерывной образовательной деятельности должна соответствовать установленным нормам СанПиН, а время использовано полноценно. Большое значение имеет начало НОД, организация детского внимания.

3. Подготовка к непосредственно образовательной деятельности (воспитатель должен хорошо знать программу, владеть методиками развития детей, знать возрастные и индивидуальные особенности и возможности детей своей группы).

4. Использование игровых методов и приемов обучения в работе с детьми.

5. Использование разнообразных форм организации детей (индивидуальный, подгрупповой, групповой).

6. Обязательное проведение физкультминутки в середине непрерывной образовательной деятельности.

### ***Формы организации детей в рамках непрерывной образовательной деятельности***

Формы организации	Особенности
Индивидуальная	Позволяет индивидуализировать обучение (содержание, методы, средства), однако требует от ребенка больших нервных затрат; создает эмоциональный дискомфорт; неэкономичность обучения; ограничение сотрудничества с другими детьми.
Групповая (индивидуально-коллективная)	Группа делится на подгруппы. Основания для комплектации: личная симпатия, общность интересов, но не по уровням развития. При этом педагогу, в первую очередь, важно обеспечить взаимодействие детей в процессе обучения.
Фронтальная	Работа со всей группой. Достоинствами формы являются четкая организационная структура, простое управление, возможность взаимодействия детей, экономичность обучения; недостатком – трудности в индивидуализации обучения.

В дни каникул и в летний период НОД не проводится. Проводятся спортивные и подвижные игры, спортивные праздники, экскурсии и другие и увеличивается продолжительность прогулок.

Проектирование образовательного процесса предусматривает и предполагает:

1. Решение образовательных задач в совместной деятельности взрослого и детей и самостоятельной деятельности детей не только в рамках непосредственно образовательной деятельности, но и при проведении режимных моментов в соответствии со спецификой дошкольного образования;

2. Построение образовательного процесса на адекватных возрасту формах работы с детьми в виде игр, бесед, чтения, наблюдений и др.

3. Комплексно-тематический подход в построении образовательного процесса с учетом реализации принципа интеграции образовательных областей.

План образовательной деятельности составлен с учетом соотношения основных направлений развития ребенка: физическое, социально-коммуникативное, познавательное, речевое и художественно-эстетическое.

Общие требования к проведению непрерывной образовательной деятельности:

7. Соблюдение гигиенических требований (помещение должно быть проветрено, свет должен падать с левой стороны; оборудование, инструменты и материалы и их размещение должны отвечать педагогическим, гигиеническим и эстетическим требованиям).

8. Длительность непрерывной образовательной деятельности должна соответствовать установленным нормам, а время использовано полноценно. Большое значение имеет начало НОД, организация детского внимания.

9. Подготовка к непрерывной образовательной деятельности (воспитатель должен хорошо знать программу, владеть методикой обучения, знать возрастные и индивидуальные особенности и возможности детей своей группы).

10. Использование игровых методов и приемов обучения в работе с детьми.

11. Использование разнообразных форм организации детей (индивидуальный, подгрупповой, групповой).

12. Обязательное проведение физкультминутки в середине непосредственно образовательной деятельности.

Организационной основой реализации перспективного плана является Комплексно-тематическое планирование, общая идея которого - расширяющееся по концентру познание ребёнком мира вокруг и самого себя.

В течение двух недель в сентябре и мае ежегодно проводится комплексная педагогическая диагностика как адекватная форма оценивания результатов освоения Программы детьми дошкольного возраста. В соответствии с п. 3.2.1. ФГОС «при реализации Программы может проводиться оценка индивидуального развития детей». Такая оценка производится педагогическим работником в рамках педагогической диагностики (оценки индивидуального развития детей дошкольного возраста, связанной с оценкой эффективности педагогических действий и лежащей в основе их дальнейшего планирования).

Результаты педагогической диагностики (мониторинга) могут использоваться исключительно для решения следующих образовательных задач:

- 1) индивидуализации образования (в том числе поддержки ребёнка, построения его образовательной траектории или профессиональной коррекции особенностей его развития);
- 2) оптимизации работы с группой детей.

Непрерывная образовательная деятельность реализуется через организацию различных видов детской деятельности (игровой, двигательной, познавательно-исследовательской, коммуникативной, изобразительной, музыкальной, восприятия художественной литературы и фольклора и др.) или их интеграцию с использованием разнообразных форм и методов работы, выбор которых осуществляется педагогами самостоятельно в зависимости от контингента детей, уровня освоения Программы и решения конкретных образовательных задач.

Содержание образовательного процесса включает совокупность 5 образовательных областей, которые обеспечивают разностороннее развитие детей с учётом их возрастных и индивидуальных особенностей, реализуются в рамках основных направлений развития ребёнка – физического, социально-коммуникативного, познавательного, речевого, художественно-эстетического и предполагает интеграцию образовательных областей и обеспечивают организацию различных видов детской деятельности в соответствии с ФГОС дошкольного образования.

<b>Направление развития воспитанников</b>	<b>Основные виды детской деятельности</b>	
	<b>Ранний возраст</b>	<b>Дошкольный возраст</b>

<b>Физическое развитие</b>	Двигательная деятельность	Двигательная деятельность
<b>Социально-коммуникативное развитие</b>	Самообслуживание и действия с бытовыми предметами-орудиями	Игровая деятельность, самообслуживание и элементарный бытовой труд
<b>Познавательное развитие</b>	Предметная деятельность и игры с составными и динамическими игрушками Экспериментирование с материалами и веществами	Познавательно-исследовательская деятельность
<b>Речевое развитие</b>	Общение с взрослым и совместные игры со сверстниками под руководством взрослого	Коммуникативная деятельность
<b>Художественно-эстетическое</b>	Восприятие смысла музыки Восприятие сказок, стихов, рассматривание картинок	Изобразительная деятельность, музыкальная деятельность, конструирование, восприятие художественной литературы и фольклора

**Учебный план организации непрерывной образовательной деятельности в неделю/год группы общеразвивающей направленности**

ОО	Вид детской деятельности	Ранний возраст 1,6-3 г.		ОО	Вид детской деят-ти	Дошкольный возраст							
		Кол-во	Объем м мин/ч			3-4 года		4-5 лет		5-6 лет		6-7 лет	
						Кол-во	Объем мин/ч	Кол-во	Объем мин/ч	Кол-во	Объем мин/ч	Кол-во	Объем мин/ч
<b>ИНВАРИАНТНАЯ ЧАСТЬ</b>													
Познавательное развитие	Предметная деятельность и игры с составными и динамическим и игрушками	2	20	Познават. Развитие	Познавательно исследовательская	2	30	2	40	2	50	3	90
	Экспериментирование с материалами и веществами	1	10		Речевое, социально-коммуникативное развитие	Коммуникативная	1	15	1	20	2	50	2
Речевое социально-коммуникативное развитие	Общение с взрослым и совместные игры со сверстниками под руководством взрослого	1	10	Речевое, социально-коммуникативное развитие		Восприятие худож. Литературы и фольклора	0,5	7,5	0,5	10	0,5	12,5	1
	Художественно-эстет. Развитие	Восприятие сказок, стихов, рассматривание картинок	1		10	Художественно-эстетическое развитие	Изобразительная	1	15	1	20	2	50
Восприятие смысла музыки		2	20	Музыкальная	2		30	2	40	2	50	2	60
Физическое развитие		Двигательная активность	2	20	Физическое развитие		Конструирование	0,5	7,5	0,5	10	0,5	12,5
	Двигательная					3	45	3	60	3	75	3	90
<b>ВАРИАТИВНАЯ ЧАСТЬ</b>													

Познавательное, социально-коммуникативное развитие	Общение с взрослым и совместные игры со сверстниками под руководством взрослого	Реализация содержания вариативной части ООП осуществляется в ходе организации образовательной деятельности в режимных моментах, в интеграции с содержанием обязательной части образовательной программы в рамках НОД		Познавательное, социально-коммуникативное развитие	Познавательное исследовательская	Реализация содержания вариативной части ООП осуществляется в ходе организации образовательной деятельности в режимных моментах, в интеграции с содержанием обязательной части образовательной программы в рамках НОД по познавательной, коммуникативной, двигательной деятельности.								
	Подсчет объема НОД в неделю	9	90 мин/1ч30 мин			Подсчет объема НОД в неделю	10	150 мин/2ч30мин	10	200 мин/3ч20 мин	12	300 мин/5ч	15	450 мин/7ч30мин
	Подсчет объема НОД в год	342	3420 мин/57ч.			Подсчет объема НОД в год	380	5700 мин/95ч	380	7600 мин/127ч	456	11400 мин/190ч	570	17100 мин/285ч

**Учебный план организации непрерывной образовательной деятельности в неделю/год группы компенсирующей направленности (ТНР) (1, 2, 3 периоды)**

ОО	Вид детской деятельности	4-5 лет		5-6 лет		6-7 лет	
		Кол-во	Объем мин/ч	Кол-во	Объем мин/ч	Кол-во	Объем мин/ч
<b>ИНВАРИАНТНАЯ ЧАСТЬ</b>							
Познават. развитие	Познавательное-исследовательская деятельность	0,25	20	1	25	2	60
Речевое, социально-коммуникативное развитие	Коммуникативная деятельность с логопедом	4	80	4	100	4	120
	Восприятие художественной литературы и фольклора	0,25	10	0,5	12,5	1	30
Художественно-эстетическое развитие	Изобразительная деятельность	0,25	20	1	25	2,5	75
	Музыкальная деятельность	2	40	2	50	2	60
	Конструирование	0,25	10	0,5	12,5	0,5	15
Физическое развитие	Двигательная деятельность	3	60	3	75	3	90
<b>ВАРИАТИВНАЯ ЧАСТЬ</b>							
Познавательное, социально-коммуникативное развитие	Познавательное-исследовательская	Реализация содержания вариативной части ООП осуществляется в ходе организации образовательной деятельности в режимных моментах, в интеграции с содержанием обязательной части образовательной программы в рамках НОД по познавательной, коммуникативной, двигательной деятельности.					
Подсчет объема НОД в неделю		10	200 мин/3ч20 мин	12	300 мин/5ч	15	450 мин/7ч30мин
Подсчет объема НОД в год		380	7600мин/127ч	456	11400мин/190ч	570	17100мин/285ч

**Учебный план организации непрерывной образовательной деятельности в неделю/год  
группы комбинированной направленности (ТНР)**

ОО	Вид детской деят-ти	Дошкольный возраст					
		4-5 лет		5-6 лет		6-7 лет	
		Кол-во	Объем мин/ч	Кол-во	Объем мин/ч	Кол-во	Объем мин/ч
<b>ИНВАРИАНТНАЯ ЧАСТЬ</b>							
Познават. Развитие	Познаватель- исследовательская	2	40	2	50	3	90
	Речевос, социально- коммуникативное развитие	1	20	2	50	2	60
Художественно- эстетическое развитие	Восприятие худож. Литературы и фольклора	0,5	10	0,5	12,5	1	30
	Изобразительная	1	20	2	50	3	90
	Музыкальная	2	40	2	50	2	60
Физическое развитие	Конструирование	0,5	10	0,5	12,5	1	30
	Двигательная	3	60	3	75	3	90
<b>ВАРИАТИВНАЯ ЧАСТЬ</b>							
Познаватель- исследователь- ское развитие	Познаватель- исследовательская	Реализация содержания вариативной части ООП осуществляется в ходе организации образовательной деятельности в режимных моментах, в интеграции с содержанием обязательной части образовательной программы в рамках НОД по познаватель-исследовательской, коммуникативной, двигательной деятельности.					
Подсчет объема НОД в неделю		10	200 мин/ 3ч20 мин	12	300 мин/5ч	15	450 мин/ 7ч30мин
Подсчет объема НОД в год		380	7600мин/ 127ч	456	11400мин/1 90ч	570	17100 мин/ 285ч

**Учебный план организации непрерывной образовательной деятельности в неделю/год  
группы компенсирующей направленности (НОДА)**

ОО	Вид детской деят-ти	Дошкольный возраст	
		6-7 лет	
		Кол-во	Объем мин/ч
<b>ИНВАРИАНТНАЯ ЧАСТЬ</b>			
Познават. Развитие	Познаватель- исследовательская	3	90
	Рече вос, соц.	Коммуникативная	2

	Восприятие худож. литературы и фольклора	1	30
Художественно-эстетическое развитие	Изобразительная	3	90
	Музыкальная	2	60
	Конструирование	1	30
Физическое развитие	Двигательная деятельность с эл. АФК	3	90
<b>ВАРИАТИВНАЯ ЧАСТЬ</b>			
Познавательное, коммуникативное развитие	Познавательно-исследовательская	Реализация содержания вариативной части ООП осуществляется в ходе организации образовательной деятельности в режимных моментах, в интеграции с содержанием обязательной части образовательной программы в рамках НОД по познавательно-исследовательской, коммуникативной, двигательной деятельности.	
Подсчет объема НОД в неделю		15	450 мин/ 7ч30мин
Подсчет объема НОД в год		570	17100мин/ 285ч

**Учебный план организации непрерывной образовательной деятельности в неделю/год группы комбинированной направленности (НОДА)**

ОО	Вид детской деятельности	Дошкольный возраст					
		4-5 лет		5-6 лет		6-7 лет	
		Кол-во	Объем мин/ч	Кол-во	Объем мин/ч	Кол-во	Объем мин/ч
<b>ИНВАРИАНТНАЯ ЧАСТЬ</b>							
Познават. Развитие	Познавательно-исследовательская	2	40	2	50	3	90
Речевое, социально-коммуникативное развитие	Коммуникативная	1	20	2	50	2	60
	Восприятие худож. Литературы и фольклора	0,5	10	0,5	12,5	1	30
Художественно-эстетическое развитие	Изобразительная	1	20	2	50	3	90
	Музыкальная	2	40	2	50	2	60
	Конструирование	0,5	10	0,5	12,5	1	30



Физическое развитие	Двигательная деятельность, в том числе с эл. АФК	3	60	3	75	3	90
<b>ВАРИАТИВНАЯ ЧАСТЬ</b>							
Познавательное, социально-коммуникативное развитие	Познавательно-исследовательская	Реализация содержания вариативной части ООП осуществляется в ходе организации образовательной деятельности в режимных моментах, в интеграции с содержанием обязательной части образовательной программы в рамках НОД по познавательно-исследовательской, коммуникативной, двигательной деятельности.					
Подсчет объема НОД в неделю		10	200 мин/ 3ч20 мин	12	300 мин/5ч	15	450 мин/ 7ч30мин
Подсчет объема НОД в год		380	7600мин/ 127ч	456	11400мин/ 190ч	570	17100мин/ 285ч

**Учебный план по оказанию платных образовательных услуг  
на 2021-2022 учебный год корпус №1**

<b>Оказание платных образовательных услуг (ПОУ)</b>											
№п/п	Наименование платной образовательной услуги	Возраст									
		1,6-3 года		3-4 года		4-5 лет		5-6 лет		6-7 лет	
		Кол-во	Объем мин	Кол-во	Объем мин/ч	Кол-во	Объем мин/ч	Кол-во	Объем мин/ч	Кол-во	Объем мин/ч
1.	«Счастливый малыш»	1**	10**								
2.	«Чудеса из пластилина»	1	10								
3.	«Фантазеры»			1*	15*						
4.	«Играй-ка»			1*	15*						
5.	«Волшебные краски»					1*	20*				
6.	«Звуковая мозаика»					1*	20*				
7.	«Хочу все знать!»							1	25		
8.	«Фитнес-аэробика»							1	25		
9.	«Увлекательное конструирование»							1*	25*		
10.	«Азбука в сказках»									1*	30*
11.	«В королевстве игр на квадратной доске»									1*	30*
12.	«Солнечный ориентир»									1*	30*
13.	«Речеветик»					1**	20**	1**	25**	1**	30**
14.	«Азбука настроений»			1**	15**	1**	20**	1**	25**	1**	30**
Подсчет объема образовательной деятельности по платным образовательным услугам в неделю (мин.)		1	10	2*	30*	2*	40*	2 1*	50 25*	3*	90*
Подсчет объема образовательной деятельности по платным образовательным услугам в год (академические часы)		34		34		34		34		34	

**Учебный план по оказанию платных образовательных услуг  
на 2021-2022 учебный год корпус №2**

<b>Оказание платных образовательных услуг (ПОУ)</b>											
№п/п	Наименование платной образовательной услуги	Возраст									
		1,6-3 года		3-4 года		4-5 лет		5-6 лет		6-7 лет	
		Кол-во	Объем мин	Кол-во	Объем мин/ч	Кол-во	Объем мин/ч	Кол-во	Объем мин/ч	Кол-во	Объем мин/ч
1.	«Мир детства»	1**	10**								
2.	«Растишка»	1	10								
3.	«Волшебный комочек»			1*	15*						
4.	«Разноцветные ладошки»			1*	15*						
5.	«Эрудит»					1*	20*				
6.	«Яркая палитра»					1*	20*				
7.	«Веселый оркестр»					1*	20*				
8.	«Технопарк»							1	25		
9.	«Лаборатория чудес»							1*	25*		
10.	«Академия спорта»							1	25		

11.	«Английский язык для дошколят»									1*	30*
12.	«В мире чисел»									1*	30
13.	«От А до Я»									1*	30
14.	«Звукарик»					1**	20**	1**	25**	1**	30**
15.	«Азбука настроений»			1**	15**	1**	20**	1**	25**	1**	30**
Подсчет объема образовательной деятельности по платным образовательным услугам в неделю (мин.)		1	10	2*	30*	3*	60*	2 1*	50 25*	3*	90*
Подсчет объема образовательной деятельности по платным образовательным услугам в год (акад. часы)		34		34		34		34		34	

\*ПОУ предоставляются за рамками образовательной деятельности Учреждения

\*\*ПОУ предоставляются индивидуально по запросу родителей (законных представителей) воспитанников

### Учебный план по оказанию платных образовательных услуг на 2021-2022 учебный год корпус №3

Оказание платных образовательных услуг (ПОУ)											
№п/п	Наименование платной образовательной услуги	Возраст									
		1,6-3 года		3-4 года		4-5 лет		5-6 лет		6-7 лет	
		Кол-во	Объем мин	Кол-во	Объем мин/ч	Кол-во	Объем мин/ч	Кол-во	Объем мин/ч	Кол-во	Объем мин/ч
1.	«Мир детства»	1*	10								
2.	«Играем вместе»	1	10								
3.	«Творческая мастерская»			1*	15*						
4.	«В гостях у королевы Кисточки»					1*	20*				
5.	«Ритмический калейдоскоп»					1*	20*				
6.	«Познаем мир»							1	25		
7.	«Умные игры»							1	25		
8.	«Азбука речи»									1*	30*
9.	«Тестопластика»									1*	30*
10.	«Юные гимнасты»									1*	30*
11.	«Играем вместе»					1**	20**	1**	25**	1**	30**
12.	«Азбука настроений»			1**	15**	1**	20**	1**	25**	1**	30**
Подсчет объема образовательной деятельности по платным образовательным услугам в неделю (мин.)		1	10	1*	15*	2*	40*	2	50	3*	90
Подсчет объема образовательной деятельности по платным образовательным услугам в год (академические часы)		34		34		34		34		34	

\*ПОУ предоставляются за рамками образовательной деятельности Учреждения

\*\*ПОУ предоставляются индивидуально по запросу родителей (законных представителей) воспитанников

### Регламентирование организации образовательной деятельности в ходе режимных моментов в неделю

№	Вид детской деятельности/ формы ОД в режимных моментах	Возраст				
		Ран. возраст	Дошкольный возраст			
			1,6-3 года	3-4 года	4-5 лет	5-6 лет
<b>ИНВАРИАНТНАЯ ЧАСТЬ</b>						
1	Общение с взрослым и совместные игры со сверстниками под руководством взрослого*/ Коммуникативная деятельность -Общение воспитателя с детьми и накопления положительного социально-эмоционального опыта -Беседы и разговоры с детьми по их интересам					Ежедневно
2	Игровая деятельность - Индивидуальные и совместные игры с детьми (сюжетно-ролевые, режиссерские, игры-драматизации, строительно-конструктивные, театрализованные, подвижные игры)					Ежедневно
3	Самообслуживание и действия с бытовыми предметами-орудиями*/ Самообслуживание и элементарный бытовой труд Самообслуживание Трудовые поручения (индив. и подгрупп.) Трудовые поручения (общий и совместный труд)	Ежедневно Ежедневно	Ежедневно Ежедневно	Ежедневно Ежедневно	Ежедневно Ежедневно	Ежедневно Ежедневно 1р. в нед. 1р. в нед. 1р. в нед.

4	Экспериментирование с материалами и веществами*/ Познавательная-исследовательская деятельность «Сенсорный и интеллектуальный тренинг» -Исследования объектов окружающего мира и экспериментирования с ними --Наблюдения за природой (на прогулке)	2 р.в нед. Ежедневно	2 р.в нед. Ежедневно	2 р.в нед. Ежедневно	2 р.в нед. Ежедневно	2 р.в нед. Ежедневно
5	Восприятие сказок, стихов, рассматривание картинок */ Восприятие художественной литературы и фольклора	1р. в нед.	1р. в нед.	1р. в нед.	1р. в нед.	1р. в нед.
6	Экспериментирование с материалами и веществами*/ Изобразительная деятельность «Творческая мастерская» - рисование, лепка, аппликация	1р. в нед.	1р. в нед.	1р. в нед.	1р. в нед.	1р. в нед.
7	Предметная деятельность и игры с составными и динамическими игрушками*/ Конструирование -Индивидуальная и совместная продуктивная деятельность	1р.в нед.	1р. в нед.	1р. в нед.	1р. в нед.	1р. в нед.
8	Восприятие смысла музыки */ Музыкальная деятельность «Музыкально-театральная и литературная гостиная» - восприятие и понимание смысла музыкальных произведений, пение, музыкально-ритмические движения, игры на детских музыкальных инструментах	1р. в нед.	1р. в нед.	1р. в нед.	1р. в нед.	1р. в нед.
9	Двигательная деятельность (активность) -Физкультурные досуги	1р. в 2 нед.	1р. в 2 нед.	1р. в 2 нед.	1р. в 2 нед.	1р. в 2 нед.
<b>ВАРИАТИВНАЯ ЧАСТЬ</b>						
1	В различных видах детской деятельности (приобщение детей к истокам народной культуры)	1р. в нед.	1р. в нед.	1р. в нед.	1р. в нед.	1р. в нед.
2	В различных видах детской деятельности (реализация программы по формированию толерантности у дошкольников)	1р. в нед.	1р. в нед.	1р. в нед.	1р. в нед.	1р. в нед.

\* -вид детской деятельности в раннем возрасте

**Регламентирование непрерывной образовательной деятельности МБУ детского сада №116 «Солнечный» в течение недели, дня  
(по возрастным группам) на 2021-2022 уч.г.**

**Регламентирование деятельности по дополнительному образованию (студии, кружки, секции и т.п.) для детей дошкольного  
возраста (по возрастным группам).**

**Корпус №1, группы общеразвивающей, компенсирующей и комбинированной направленности**

Гр.	Понедельник	Вторник	Среда	Четверг	Пятница	Кол-во НОД/ мин. в нед. (вкл. ПОУ)
№1 смеш.ранняя (1г.6мес.-3г.)  I подгруппа - 1,6-2 г.г. II подгруппа – 2-3 г.г.	9.00-9.10 НОД (I подгр.)  9.20-9.30 НОД (II подгр.)	9.00-9.10 НОД (I подгр.)  9.20-9.30 НОД (II подгр.)	9.00-9.10 НОД (I подгр.)  9.20-9.30 НОД (II подгр.)	9.00-9.10 НОД (I подгр.)  9.20-9.30 НОД (II подгр.)	9.00-9.10 НОД (I подгр.)  9.20-9.30 НОД (II подгр.)	I, II подгруппы  9 НОД/ 90 мин.
	15.40-15.50 НОД двигательная активность в физзале (занятие по физическому развитию) (I подгр.)  16.00-16.10 НОД двигательная активность в физзале (занятие по физическому развитию) (II подгр.)	15.40-15.50 НОД восприятие смысла музыки в муззале (I подгр.)  16.00-16.10 НОД восприятие смысла музыки в муззале (II подгр.)	15.40-15.50 НОД двигательная активность в физзале (занятие по физическому развитию) (I подгр.)  16.00-16.10 НОД двигательная активность в физзале (занятие по физическому развитию) (II подгр.)	<b>15.40-15.50 ПОУ в групповом помещении «Чудеса из пластилина»</b>	15.40-15.50 НОД восприятие смысла музыки в муззале (I подгр.)  16.00-16.10 НОД восприятие смысла музыки в муззале (II подгр.)	1 ПОУ/ 10 мин.
№3 II млад.	9.00-9.15 НОД музыкальная деятельность в муззале  9.25-9.40 НОД (I подгр.)  9.50-10.05 НОД (II подгр.)	9.00-9.15 НОД двигательная деятельность в физзале (занятие по физическому развитию)  9.25-9.40 НОД	9.00-9.15 НОД двигательная деятельность в физзале (занятие по физическому развитию)  9.25-9.40 НОД	9.00-9.15 НОД музыкальная деятельность в муззале  9.25-9.40 НОД	9.00-9.15 НОД  9.30-9.45 НОД двигательная деятельность в физзале (занятие по физическому развитию)	10 НОД/ 150мин.  *2 ПОУ/ 30 мин.
	*19.00-19.15 ПОУ в групповом помещении «Играй- ка»				*19.00-19.15 ПОУ в групповом помещении «Фантазеры»	
	9.00-9.20 НОД  9.40-10.00 НОД двигательная	11.10-11.30 НОД двигательная деятельность в физзале (занятие по физическому	9.00-9.20 НОД музыкальная деятельность в муззале	9.00-9.20 НОД двигательная деятельность в физзале (занятие по физическому	9.35-9.55 НОД музыкальная деятельность в муззале	10 НОД/ 200 мин.  *2 ПОУ/

	деятельность в физзале (занятие по физическому развитию)	развитию) 11.40-12.00 НОД	9.30-9.50 НОД (I подгр.) 10.00-10.20 НОД коммуникативная деятельность с логопедом (II подгр.)	развитию) 9.30-9.50 НОД	10.10-10.30 НОД (I подгр.) 10.40-11.00 НОД (II подгр.)	<b>40 мин./</b>
	<b>*19.00-19.20 ПОУ в физзале «Звуковая мозаика»</b>	<b>*19.00-19.20 ПОУ в групповом помещении «Волшебные краски»</b>				
<b>№4 сред. комбин. (НОДА)</b>	10.30-10.50 НОД двигательная деятельность в физзале (занятие по физическому развитию, в т.ч. с эл.АФК) 11.10-11.30 НОД (I подгр.) 11.40-12.00 НОД (II подгр.)	9.00-9.20 НОД 9.30-9.50 НОД двигательная деятельность в физзале (занятие по физическому развитию, в т.ч. с эл.АФК)	9.00-9.20 НОД 9.30-9.50 НОД музыкальная деятельность в муззале	9.00-9.20 НОД 9.30-9.50 НОД двигательная деятельность в физзале (занятие по физическому развитию, в т.ч. с эл.АФК)	9.30-9.50 НОД 10.05-10.25 НОД в муззале	<b>10 НОД/ 200 мин.</b> <b>*2 ПОУ/ 40 мин.</b>
				<b>*19.00-19.20 ПОУ в групповом помещении «Волшебные краски»</b>	<b>*19.00-19.20 ПОУ в физзале «Звуковая мозаика»</b>	
<b>№9 старш. компенс. (ТНР) 1,2,3 периоды</b>	9.00-9.25 НОД коммуникативная деятельность с логопедом (I подгр.) 9.35-10.00 НОД музыкальная деятельность в муззале 10.10-10.35 НОД коммуникативная деятельность с логопедом (II подгр.)	9.00-9.25 НОД коммуникативная деятельность с логопедом (I подгр.) 10.00-10.25 НОД двигательная деятельность в физзале (занятие по физическому развитию) 10.35-11.00 НОД коммуникативная деятельность с логопедом (II подгр.)	10.00-10.25 НОД двигательная деятельность (занятие по физическому развитию на открытом воздухе) 12.05-12.30 НОД	11.00-11.25 НОД коммуникативная деятельность с логопедом (I подгр.) 11.35-12.00 НОД двигательная деятельность в физзале (занятие по физическому развитию) 12.10-12.35 НОД коммуникативная деятельность с логопедом (II подгр.)	10.55-11.20 НОД коммуникативная деятельность с логопедом (I подгр.) 11.30-11.55 НОД музыкальная деятельность в муззале 12.05-12.30 НОД с логопедом (II подгр.)	<b>12 НОД/ 300 мин.</b> <b>2 ПОУ/ 50 мин.</b>
	<b>15.40-16.05 ПОУ в групповом помещении «Хочу все знать!»</b>	<b>*19.00-19.25 ПОУ в муззале «Фитнес-аэробика»</b>	15.40-16.05 НОД	<b>15.40-16.05 ПОУ в групповом помещении «Увлекательное конструирование»</b>	15.40-16.05 НОД	
<b>№5 старш.</b>	9.00-9.25 НОД 10.00-10.25 НОД двигательная деятельность (занятие по физическому развитию) на открытом воздухе	9.00-9.25 НОД 9.40-10.05 НОД музыкальная деятельность в муззале	10.20-10.45 НОД (I подгр.) 10.55-11.20 НОД (II подгр.) 11.50-12.15 НОД музыкальная деятельность в муззале	9.00-9.25 НОД 10.10-10.35 НОД двигательная деятельность в физзале (занятие по физическому развитию)	10.35-11.00 НОД двигательная деятельность в физзале (занятие по физическому развитию) 11.10-11.35 НОД (I подгр.) 11.45-12.10 НОД (II подгр.)	<b>12 НОД/ 300 мин.</b> <b>2 ПОУ/ 50 мин.</b>
	<b>15.40-16.05 ПОУ в групповом помещении «Увлекательное конструирование»</b>	<b>15.40-16.05 ПОУ в групповом помещении «Хочу все знать!»</b>	15.40-16.05 НОД	15.40-16.05 НОД	<b>*19.00-19.25 ПОУ в муззале «Фитнес-аэробика»</b>	
<b>№11 смешан.дошк. компенс. (ТНР) 1,2,3 периоды</b> <u>I подгруппа – 4-5 лет</u> <u>II подгруппа – 5-6 лет</u>	9.00-9.20 НОД коммуникативная деятельность с логопедом (I подгр.) 9.35-10.00 НОД коммуникативная деятельность с логопедом (II подгр.)	10.35-10.55 НОД двигательная деятельность в физзале (занятие по физическому развитию) (I подгр.) 10.35-11.00 НОД коммуникативная деятельность с логопедом (II подгр.)	10.05-10.25 НОД музыкальная деятельность в муззале (I подгр.) 10.35-11.00 НОД музыкальная деятельность в муззале (II подгр.)	11.00-11.20 НОД двигательная деятельность в физзале (занятие по физическому развитию) (I подгр.) 11.00-11.25 НОД коммуникативная деятельность с логопедом (II подгр.)	9.00-9.20 НОД музыкальная деятельность в муззале (I подгр.) 9.00-9.25 НОД коммуникативная деятельность с логопедом (II подгр.) 9.35-9.55 НОД коммуникативная деятельность с логопедом (I подгр.) 12.00-12.25 НОД музыкальная деятельность в муззале (II подгр.)	<b>I подгр.</b> <b>10 НОД/ 150 мин.</b> <b>*2 ПОУ/ 40 мин.</b> <b>II подгр.</b> <b>12 НОД/ 300 мин.</b> <b>2 ПОУ/ 50 мин.</b> <b>*1 ПОУ/ 25 мин.</b>
	11.10-11.35 НОД двигательная деятельность в физзале (занятие по физическому развитию на открытом воздухе) (II подгр.) 12.00-12.20 НОД двигательная деятельность в физзале (занятие по физическому развитию) (I подгр.)	11.10-11.20 НОД коммуникативная деятельность с логопедом (I подгр.) 11.45-12.10 НОД двигательная деятельность в физзале (занятие по физическому развитию) (II подгр.)	11.30-11.55 НОД (II подгр.) 12.05-12.25 НОД (I подгр.)	11.35-11.55 НОД коммуникативная деятельность с логопедом (I подгр.) 12.10-12.35 НОД двигательная деятельность в физзале (занятие по физическому развитию) (II подгр.)		
	<b>*19.00-19.25 ПОУ в муззале «Фитнес-аэробика» (II подгр.)</b> <b>*19.00-19.20 ПОУ в групповом помещении</b>	<b>15.40-16.05 ПОУ в групповом помещении «Увлекательное конструирование» (II подгр.)</b>	15.40-16.05 НОД (II подгр.) <b>*19.00-19.20 ПОУ в физзале «Звуковая мозаика» (I подгр.)</b>	<b>15.40-16.05 ПОУ в групповом помещении «Хочу все знать!» (II подгр.)</b>	15.40-16.05 НОД (II подгр.)	

	<b>«Волшебные краски» (I подгр.)</b>					
<b>№10 смешан.дошк. компенс. (ТНР) 1,2,3 периоды</b>  <b>I подгруппа – 4-5лет</b>  <b>II подгруппа – 5-6 лет</b>	11.00-11.20 НОД двигательная деятельность в физзале (занятие по физическому развитию) (I подгр.) 11.00-11.25 НОД коммуникативная деятельность с логопедом (II подгр.)  11.40-12.05 НОД двигательная деятельность в физзале (занятие по физическому развитию) (II подгр.) 11.40-12.00 НОД коммуникативная деятельность с логопедом (I подгр.)	11.15-11.35 НОД музыкальная деятельность в муззале (I подгр.) 11.15-11.40 НОД коммуникативная деятельность с логопедом (II подгр.)  11.50-12.15 НОД музыкальная деятельность в муззале (II подгр.) 11.50-12.10 НОД коммуникативная деятельность с логопедом (I подгр.)	9.25-9.45 НОД двигательная деятельность в физзале (занятие по физическому развитию) (I подгр.) 9.25-9.50 НОД коммуникативная деятельность с логопедом (II подгр.)  10.00-10.25 НОД двигательная деятельность в физзале (занятие по физическому развитию) (II подгр.) 10.00-10.20 НОД коммуникативная деятельность с логопедом (I подгр.)	9.25-9.45 НОД музыкальная деятельность в муззале (I подгр.) 9.25-9.50 НОД (II подгр.)  10.00-10.25 НОД музыкальная деятельность в муззале (II подгр.) 10.00-10.20 НОД (I подгр.)	9.00-9.20 НОД двигательная деятельность в физзале (занятие по физическому развитию) (I подгр.) 9.00-9.25 НОД коммуникативная деятельность с логопедом (II подгр.)  9.35-9.55 НОД коммуникативная деятельность с логопедом (I подгр.) 11.00-11.25 НОД двигательная деятельность (занятие по физическому развитию на открытом воздухе) (II подгр.)	<b>I подгр.</b> <b>10 НОД/ 150 мин.</b>  <b>*2 ПОУ/ 40 мин.</b>  <b>II подгр.</b> <b>12 НОД/ 300 мин.</b>  <b>2 ПОУ/ 50 мин.</b>  <b>*1 ПОУ/ 25 мин.</b>
	15.40-16.05 НОД (II подгр.)	15.40-16.05 НОД	<b>15.40-16.05 ПОУ в групповом помещении «Увлекательное конструирование» (II подгр.)</b>	<b>*19.00-19.20 ПОУ в физзале «Звуковая мозаика» (I подгр.)</b>  <b>*19.00-19.25 ПОУ в муззале «Фитнес-аэробика» (II подгр.)</b>	<b>15.40-16.05 ПОУ в групповом помещении «Хочу все знать!» (II подгр.)</b>  <b>*19.00-19.20 ПОУ в групповом помещении «Волшебные краски» (I подгр.)</b>	
<b>№6 подг. компенс. (НОДА)</b>	10.35-11.05 НОД  11.15-11.45 НОД музыкальная деятельность в муззале  11.55-12.25 НОД	9.00-9.30 НОД (I подгр.) 9.00-9.30 НОД (II подгр.)  9.40-10.10 НОД (II подгр.) 9.40-10.10 НОД (I подгр.)  10.30-11.00 НОД двигательная деятельность (занятие по физическому развитию с эл.АФК) на открытом воздухе	9.00-9.30 НОД (I подгр.) 9.00-9.30 НОД (II подгр.)  9.40-10.10 НОД (II подгр.) 9.40-10.10 НОД (I подгр.)  10.35-11.05 НОД двигательная деятельность в физзале (занятие по физическому развитию с эл.АФК)	10.00-10.30 НОД двигательная деятельность в бассейне (занятие по физическому развитию с эл.АФК) (I подгр.) 10.00-10.30 НОД (II подгр.)  10.40-11.10 НОД двигательная деятельность в бассейне (занятие по физическому развитию с эл.АФК) (II подгр.) 10.40-11.10 НОД (I подгр.)  11.40-12.10 НОД	9.00-9.30 НОД  9.40-10.10 НОД  10.35-11.05 НОД музыкальная деятельность в муззале	<b>15 НОД/ 450 мин.</b>  <b>*3 ПОУ/ 90 мин.</b>
			<b>*19.00-19.30 в групповом помещении «Азбука в сказках»</b>	<b>*19.00-19.30 ПОУ на спортивной площадке «Солнечный ориентир»</b>	<b>* 19.00-19.30 ПОУ в кабинете развивающего обучения «В королевстве игр на квадратной доске»</b>	
<b>№7 подг. компенс. (ТНР) 1,2,3 периоды</b>	9.00-9.30 НОД двигательная деятельность в физзале (занятие по физическому развитию)  9.40-10.10 НОД коммуникативная деятельность с логопедом (I подгр.) 9.40-10.10 НОД (II подгр.)  10.20-10.50 НОД коммуникативная деятельность с логопедом (II подгр.) 10.20-10.50 НОД (I подгр.)	9.00-9.30 НОД музыкальная деятельность в муззале  9.40-10.10 НОД коммуникативная деятельность с логопедом (I подгр.)  10.20-10.50 НОД  11.00-11.30 НОД коммуникативная деятельность с логопедом (II подгр.)	10.35-11.05 НОД коммуникативная деятельность с логопедом (I подгр.) 10.35-11.05 НОД (II подгр.)  11.15-11.45 НОД коммуникативная деятельность с логопедом (II подгр.) 11.15-11.45 НОД (I подгр.)  11.55-12.25 НОД двигательная деятельность в физзале (занятие по физическому развитию)	10.40-11.10 НОД  11.20-11.50 НОД музыкальная деятельность в муззале  12.00-12.30 НОД	9.00-9.30 НОД коммуникативная деятельность с логопедом (I подгр.) 9.00-9.30 НОД (II подгр.)  9.40-10.10 НОД коммуникативная деятельность с логопедом (II подгр.) 9.40-10.10 НОД (I подгр.)  10.40-11.10 НОД двигательная деятельность (занятие по физическому развитию на открытом воздухе)	<b>15 НОД/ 450 мин.</b>  <b>*3 ПОУ/ 90 мин.</b>
	<b>* 19.00-19.30 в групповом помещении «Азбука в сказках»</b>		<b>* 19.00-19.30 ПОУ на спортивной площадке «Солнечный ориентир»</b>	<b>* 19.00-19.30 ПОУ в кабинете развивающего обучения «В королевстве игр на квадратной доске»</b>		

№8 подг. комбин. (НОДА)	9.00-9.30 НОД	10.00-10.30 НОД двигательная деятельность (занятие по физическому развитию, в т.ч. с эл. АФК) на открытом воздухе	10.30-11.00 НОД	10.30-11.00 НОД	9.00-9.30 НОД	15 НОД/ 450 мин.  *3 ПОУ/ 90 мин.
	9.40-10.10 НОД  10.35-11.05 НОД музыкальная деятельность в музале	11.10-11.40 НОД (I подгр.) 11.10-11.40 НОД (II подгр.)  11.50-12.20 НОД (II подгр.) 11.50-12.20 НОД (I подгр.)	11.10-11.40 НОД музыкальная деятельность в музале  11.50-12.20 НОД	11.30-12.00 НОД двигательная деятельность в бассейне (занятие по физическому развитию, в т.ч. с эл. АФК) (I подгр.) 11.30-12.00 НОД (II подгр.)  12.10-12.40 НОД двигательная деятельность в бассейне (занятие по физическому развитию, в т.ч. с эл. АФК) (II подгр.) 12.10-12.40 НОД (I подгр.)	9.55-10.25 НОД двигательная деятельность в физзале занятие по физическому развитию, в т.ч. с эл. АФК)  10.35-11.05 НОД	
	* 19.00-19.30 ПОУ в кабинете развивающего обучения «В королевстве игр на квадратной доске»	* 19.00-19.30 ПОУ на спортивной площадке «Солнечный ориентир»		* 19.00-19.30 в групповом помещении «Азбука в сказках»		

**Условные обозначения.**

НОД – непрерывная образовательная деятельность; ПОУ – платные образовательные услуги

**Примечание.**

\*ПОУ оказывается за рамками образовательной деятельности Учреждения

\*\*ПОУ «Счастливый малыш», «Речевецтик», «Азбука настроений», указанные в Перечне ПОУ, предоставляются индивидуально по запросу родителей (законных представителей) воспитанников

**Регламентирование непрерывной образовательной деятельности МБУ детского сада №116 «Солнечный» на 2021--2022 учебный год  
(по видам детской деятельности)  
Корпус №2, группы общеразвивающей направленности**

Группа	Понедельник	Вторник	Среда	Четверг	Пятница	Итого
№13 смешан. ранняя (1г.6мес.- 3г.)	9.00-9.10 НОД (I подгр.) 9.20-9.30 НОД (II подгр.)	9.00-9.10 НОД (I подгр) 9.20-9.30 НОД (II подгр)	9.00-9.10 НОД (I подгр.) 9.20-9.30 НОД (II подгр.)	9.00-9.10 НОД (I подгр) 9.20-9.30 НОД (II подгр)	9.00-9.10 НОД (I подгр) 9.20-9.30 НОД (II подгр)	9 НОД/ 90 мин.  1 ПОУ/10 мин
	15.40-15.50 НОД двигательная деятельность (занятие по физическому развитию) (I подгр.) в групповом помещении 16.00-16.10 НОД двигательная деятельность (занятие по физическому развитию) (II подгр.) в групповом помещении	<b>16.00-16.20 ПОУ в групповом помещении «Растишка»</b>	15.40-15.50 НОД музыкальная деятельность в музале	15.40-15.50 НОД двигательная деятельность (занятие по физическому развитию) (I подгр.) в групповом помещении 16.00-16.10 НОД двигательная деятельность (занятие по физическому развитию) (II подгр.) в групповом помещении	15.40-15.50 НОД музыкальная деятельность в музале	
№19 смешан. ранняя (1г.6мес.- 3г.)	9.00-9.10 НОД (I подгр) 9.20-9.30 НОД (II подгр)	9.00-9.10 НОД (I подгр) 9.20-9.30 НОД (II подгр)	9.00-9.10 НОД (I подгр) 9.20-9.30 НОД (II подгр)	9.00-9.10 НОД (I подгр) 9.20-9.30 НОД (II подгр)	9.00-9.10 НОД (I подгр.) 9.20-9.30 НОД (II подгр.)	9 НОД/ 90 мин.  1 ПОУ/10 мин
	15.40-15.50 НОД музыкальная деятельность в музале	<b>15.40-15.50 ПОУ в групповом помещении «Растишка»</b>	15.40-15.50 НОД двигательная деятельность (занятие по физическому развитию) (I подгр.) в групповом помещении 16.00-16.10 НОД двигательная деятельность (занятие по физическому развитию) (II подгр.) в групповом помещении	15.40-15.50 НОД музыкальная деятельность в музале	15.40-15.50 НОД двигательная деятельность (занятие по физическому развитию) (I подгр.) в групповом помещении 16.00-16.10НОД двигательная деятельность (занятие по физическому развитию) (II подгр.) в групповом помещении	
№14 II младшая	9.00-9.15 НОД музыкальная деятельность в музале 9.25-9.40 НОД	9.00-9.15 НОД двигательная деятельность (занятие по физическому развитию) в физзале 9.25-9.40 НОД	9.00-9.15 НОД музыкальная деятельность в музале 9.25-9.40 НОД	9.00-9.15 НОД двигательная деятельность (занятие по физическому развитию) в физзале 9.25-9.40 НОД	9.00-9.15 НОД двигательная деятельность (занятие по физическому развитию) в физзале 9.25-9.40 НОД	10 НОД/ 150 мин.  *2 ПОУ/ 30 мин

	<b>*19.00-19.15 ПОУ в групповом помещении «Волшебный комочек»</b>	<b>*19.00-19.15 ПОУ в групповом помещении «Разноцветные ладошки»</b>				
<b>№20 II младшая</b>	9.00-9.15 НОД 9.25-9.40 НОД музыкальная деятельность в муззале	9.00-9.15 НОД 9.25-9.40 НОД двигательная деятельность (занятие по физическому развитию) в физзале	9.00-9.15 НОД 9.25-9.40 НОД в музыкальная деятельность муззале	9.00-9.15 НОД 9.25-9.40 НОД двигательная деятельность (занятие по физическому развитию) в физзале	9.00-9.15 НОД 9.25-9.40 НОД двигательная деятельность (занятие по физическому развитию) в физзале	<b>10 НОД/ 150 мин.  *2 ПОУ/ 30 мин</b>
	<b>*19.00-19.15 ПОУ в групповом помещении «Разноцветные ладошки»</b>	<b>*19.00-19.15 ПОУ в групповом помещении «Волшебный комочек»</b>				
<b>№12 средняя</b>	9.00-9.20 НОД 9.50-10.10 НОД музыкальная деятельность в муззале	9.00-9.20 НОД 9.50-10.10 НОД двигательная деятельность (занятие по физическому развитию) в физзале	9.00-9.20 НОД 9.50 -10.10 НОД музыкальная деятельность в муззале	9.00-9.20 НОД 9.50-10.10 НОД двигательная деятельность (занятие по физическому развитию) в физзале	9.00-9.20 НОД 9.50-10.10 НОД двигательная деятельность (занятие по физическому развитию) в физзале	<b>10 НОД / 200 мин.  *3 ПОУ/ 60мин</b>
	<b>*19.00-19.20 ПОУ в групповом помещении «Яркая палитра»</b>		<b>*19.00-19.20 ПОУ в групповом помещении «Эрудит»</b>	<b>*19.00-19.20 ПОУ в муззале «Веселый оркестр»</b>		
<b>№18 смешанная дошкольная I подгруппа 5-6 лет  II подгруппа 6-7 лет</b>	9.00-9.25 НОД двигательная деятельность (занятие по физическому развитию) в физзале (I подгр.) 9.00-9.30 НОД (II подгр.) 9.40-10.10 НОД двигательная деятельность (занятие по физическому развитию) в физзале (II подгр.) 9.40-10.05 НОД (I подгр.) 10.20-10.50 НОД (II подгр.)	9.00-9.25 НОД музыкальная деятельность в муззале (I подгр.) 9.00-9.30 НОД (II подгр.) 9.40-10.10 НОД музыкальная деятельность в муззале (II подгр.) 9.40-10.05 НОД (I подгр.) 10.20-10.50 НОД (II подгр.)	9.00-9.25 НОД двигательная деятельность (занятие по физическому развитию) в физзале (I подгр.) 9.00-9.30 НОД (II подгр.) 9.40-10.10 НОД двигательная деятельность (занятие по физическому развитию) в физзале (II подгр.) 9.40-10.05 НОД (I подгр.) 10.20-10.50 НОД (II подгр.)	9.00-9.25 НОД музыкальная деятельность в муззале (I подгр.) 9.00-9.30 НОД (II подгр.) 9.40-10.10 НОД музыкальная деятельность в муззале (II подгр.) 9.40-10.05 НОД (I подгр.) 10.20-10.50 НОД (II подгр.)	9.00-9.25 НОД (I подгр.) 9.00-9.30 НОД (II подгр.) 9.40-10.10 НОД (II подгр.) 11.00-11.25 НОД двигательная деятельность (занятие по физическому развитию) на открытом воздухе (I подгр.) 11.35-12.05 двигательная деятельность (занятие по физическому развитию) на открытом воздухе (II подгр.)	<b>I подгр. 12 НОД/ 300мин  2 ПОУ/ 50 мин  *1 ПОУ/ 25 мин  II подгр. 15 НОД/ 450 мин  *3 ПОУ/ 90 мин</b>
	15.40-16.05 НОД (I подгр.) <b>*19.00-19.30 ПОУ в групповом помещении «Английский для дошколят» (II подгр.)</b>	<b>15.40-16.05 ПОУ в физ. зале «Академия спорта» (I подгр.)</b> <b>*19.00-19.30 ПОУ в групповом помещении «От А до Я» (II подгр.)</b>	<b>15.40-16.05 ПОУ в групповом помещении «Технопарк» (I подгр.)</b>	15.40-16.05 НОД (I подгр.) <b>*19.00-19.30 ПОУ в кабинете развивающего обучения «В мире чисел» (II подгр.)</b>	<b>*19.00-19.25 ПОУ в групповом помещении «Лаборатория чудес» (I подгр.)</b>	
<b>№16 старшая комбинированная (ТНР)</b>	10.30-10.55 НОД (I подгр.) 11.05-11.30 НОД двигательная деятельность (занятие по физическому развитию) в физзале 11.40-12.05 НОД с логопедом (II подгр.)	10.30-10.55 НОД 11.05-11.30 НОД музыкальная деятельность в муззале	10.00-10.25 НОД двигательная деятельность (занятие по физическому развитию) на открытом воздухе 10.55-11.20 НОД	9.00-9.25 НОД 9.35-10.00 НОД (I подгр.) 10.10-10.35 НОД с логопедом (II подгр.)	9.00-9.25 НОД 9.40-10.05 НОД музыкальная деятельность в муззале	<b>12 НОД/ 300 мин.  2 ПОУ/ 50 мин  *1 ПОУ/ 25 мин</b>
	<b>15.40-16.05 ПОУ в групповом помещении «Технопарк»</b>	<b>*19.00-19.25 ПОУ в групповом помещении «Лаборатория чудес»</b>	<b>15.40-16.05 ПОУ в физ. зале «Академия спорта»</b>	15.40-16.05 НОД двигательная деятельность (занятие по физическому развитию) в физзале	15.40-16.05 НОД	
<b>№17 подготовки</b>	9.00-9.30 НОД 9.40-10.10 НОД 10.20-10.50 НОД	9.00-9.30 НОД 9.40-10.10 НОД 10.20-10.50 НОД	9.00-9.30 НОД 9.40-10.10 НОД 10.20-10.50 НОД	9.00-9.30 НОД 9.40-10.10 НОД 10.20-10.50 НОД	9.00-9.30 НОД 9.40-10.10 НОД 10.30-11.00 НОД(занятие	<b>15 НОД/ 450 мин</b>

<b>тельная</b>	музыкальная деятельность в муззале	двигательная деятельность (занятие по физическому развитию) в физзале	музыкальная деятельность в муззале	двигательная деятельность (занятие по физическому развитию) в физзале	по физическому развитию) на открытом воздухе	<b>*3 ПОУ/ 90 мин</b>
	<b>*19.00-19.30 ПОУ в групповом помещении «От А до Я»</b>	<b>*19.00-19.30 ПОУ в кабинете развивающего обучения «В мире чисел»</b>	<b>*19.00-19.30 ПОУ в групповом помещении «Английский для дошколят»</b>			

**Корпус №2, группа компенсирующей направленности**

Группа	Понедельник	Вторник	Среда	Четверг	Пятница	Итого
<b>№15 смешанная дошкольная компенс. (ТНР) 1,2,3 периоды</b> <b>I подгруппа</b> 5-6 лет <b>II подгруппа</b> 6-7 лет	9.00-9.25 НОД коммуникативная деятельность с логопедом (I подгр.) 9.00-9.30 НОД (II подгр.) 9.40-10.10 НОД коммуникативная деятельность с логопедом (II подгр.) 10.20-10.45 НОД двигательная деятельность (занятие по физическому развитию) в физзале (I подгр.) 10.30-11.00 НОД (занятие по физическому развитию) на открытом воздухе (II подгр.)	9.00-9.30 НОД (II подгр.) 9.00-9.25 НОД коммуникативная деятельность с логопедом (I подгр.) 9.40-10.10 НОД коммуникативная деятельность с логопедом (II подгр.) 9.40-10.05 НОД (I подгр.) 10.20-10.50 НОД коммуникативная деятельность с логопедом (II подгр.) 9.40-10.05 НОД (I подгр.) 10.20-10.50 НОД двигательная деятельность (занятие по физическому развитию) в муззале (II подгр.)	9.00-9.25 НОД коммуникативная деятельность с логопедом (I подгр.) 9.00-9.30 НОД (II подгр.) 9.40-10.05 НОД (I подгр.) 9.40-10.10 НОД коммуникативная деятельность с логопедом (II подгр.) 10.20-10.50 НОД двигательная деятельность (занятие по физическому развитию) в физзале (II подгр.)	9.00-9.25 НОД коммуникативная деятельность с логопедом (I подгр.) 9.00-9.30 НОД (II подгр.) 9.40-10.10 НОД коммуникативная деятельность с логопедом (II подгр.) 10.20-10.50 НОД (II подгр.) 11.00-11.25 НОД (занятие по физическому развитию) на открытом воздухе (I подгр.)	9.00-9.25 НОД (I подгр.) 9.00-9.30 НОД музыкальная деятельность в муззале (II подгр.) 9.40-10.10 НОД (II подгр.) 10.20-10.45 НОД музыкальная деятельность в муззале (I подгр.) 10.20-10.50 НОД двигательная деятельность (занятие по физическому развитию) в физзале (II подгр.)	<b>I подгр.</b> <b>12 НОД/ 300мин</b>  <b>2 ПОУ/ 50 мин</b>  <b>*1 ПОУ/ 25 мин</b>  <b>II подгр.</b> <b>15 НОД/ 450 мин</b>  <b>*3 ПОУ/ 90 мин</b>
	<b>*19.00-19.25 ПОУ в кабинете развивающего обучения «Лаборатория чудес» (I подгр.)</b>	15.40-16.05 НОД музыкальная деятельность в муззале (I подгр.)	15.40-16.05 НОД двигательная деятельность (занятие по физическому развитию) в физзале (I подгр.) <b>*19.00-19.30 ПОУ в кабинете развивающего обучения «В мире чисел» (II подгр.)</b>	<b>15.40-16.05 ПОУ в групповом помещении «Технопарк» (I подгр.)</b> <b>*19.00-19.30 ПОУ в групповом помещении «Английский для дошколят» (II подгр.)</b>	<b>15.40-16.05 ПОУ в физ. зале «Академия спорта» (I подгр.)</b> <b>*19.00-19.30 ПОУ в групповом помещении «От А до Я» (II подгр.)</b>	

**Условные обозначения.**

**НОД** – непрерывная образовательная деятельность; **ПОУ** – платные образовательные услуги

**Примечание.**

\*платная образовательная услуга оказывается за рамками образовательной деятельности Учреждения

\*\*ПОУ «Звукарик», указанные в Перечне ПОУ, предоставляются индивидуально по запросу родителей

**Регламентирование непрерывной образовательной деятельности МБУ детского сада №116 «Солнечный» в течение недели, дня (по возрастным группам) на 2021-2022 уч.г.**

**Регламентирование деятельности по дополнительному образованию (студии, кружки, секции и т.п.) для детей дошкольного возраста (по возрастным группам).**

**Корпус №3, группы общеразвивающей направленности**

Гр.	Понедельник	Вторник	Среда	Четверг	Пятница	Кол-во НОД/ мин. в нед. (вкл. ПОУ)
<b>№30 I младшая</b>	9.00-9.10 НОД	9.00-9.10 НОД в муззале	9.00-9.10 НОД	9.00-9.10 НОД в муззале	9.00-9.10 НОД	<b>10 НОД/ 100 мин.</b>
	<b>16.10-16.20 ПОУ «Играем вместе»</b>	15.50-16.00 НОД	15.50-16.00 НОД в физзале (занятие по физическому развитию) (I подгр.) 16.10-16.20 НОД в физзале (занятие по физическому развитию) (II подгр.)	15.50-16.00 НОД	15.50-16.00 НОД в физзале (занятие по физическому развитию) (I подгр.) 16.10-16.20 НОД в физзале (занятие по физическому развитию) (II подгр.)	<b>1 ПОУ/ 10 мин.</b>



<b>№25</b> <b>II младшая</b>	9.00-9.15 НОД в муззале 9.40-9.55 НОД	9.00-9.15 НОД 9.30-9.45 НОД в физзале (занятие по физическому развитию)	9.00-9.15 НОД в физзале (занятие по физическому развитию) 9.25-9.40 НОД	9.00-9.15 НОД 9.25-9.40 НОД в муззале	9.00-9.15 НОД в физзале (занятие по физическому развитию) 9.35-9.50 НОД	<b>10 НОД/ 150 мин.</b>  <b>*1 ПОУ/ 15мин.</b>
	<b>*19.00-19.15 ПОУ</b> <b>«Творческая мастерская»</b>					
<b>№26</b> <b>средняя</b>	9.00-9.20 НОД в физзале (занятие по физическому развитию) 9.30-9.50 НОД	9.00-9.20 НОД в физзале (занятие по физическому развитию) 9.30-9.50 НОД	9.00-9.20 НОД в муззале 9.30-9.50 НОД	9.00-9.20 НОД в физзале (занятие по физическому развитию) 9.30-9.50 НОД	9.00-9.20 НОД в муззале 9.30-9.50 НОД	<b>10 НОД/ 200мин.</b>  <b>*2 ПОУ/ 40 мин.</b>
			<b>*19.00-19.20 ПОУ «В гостях у королевы Кисточки»</b>	<b>*19.00-19.20 ПОУ</b> <b>«Ритмический калейдоскоп»</b>		
<b>№27</b> <b>старшая</b>	9.00-9.25 НОД 9.35-10.00 НОД в муз.зале	9.00-9.25 НОД 9.55-10.20 НОД в физзале (занятие по физическому развитию)	9.00-9.25 НОД 10.10-10.35 НОД в муз.зале	9.00-9.25 НОД 9.35-10.00 НОД в физзале (занятие по физическому развитию)	9.00-9.25 НОД 10.30-10.55 НОД (занятие по физическому развитию) на открытом воздухе	<b>12 НОД/ 300 мин.</b>  <b>2 ПОУ/ 50 мин.</b>
		15.40-16.05 НОД	<b>15.40-16.05 ПОУ</b> <b>«Умные игры»</b>	15.40-16.05 НОД	<b>15.40-16.05 ПОУ</b> <b>«Познаем мир»</b>	
<b>№28</b> <b>старшая</b>	9.00-9.25 НОД 9.35-10.00 НОД в физзале (занятие по физическому развитию)	9.00-9.25 НОД 9.35-10.00 НОД в муззале	9.00-9.25 НОД 9.35-10.00 НОД в муззале	9.00-9.25 НОД 11.00-11.25 НОД (занятие по физическому развитию на открытом воздухе)	9.00-9.25 НОД 9.35-10.00 НОД в физзале (занятие по физическому развитию)	<b>12 НОД/ 300 мин.</b>  <b>2 ПОУ/ 50 мин</b>
	15.40-16.05 НОД	<b>15.40-16.05 ПОУ</b> <b>«Познаем мир»</b>	<b>16.15-16.40 ПОУ</b> <b>«Умные игры»</b>	15.40-16.05 НОД		
<b>№29</b> <b>подготовит.</b>	9.00-9.30 НОД 9.40-10.10 НОД 10.20-10.50 НОД в физзале (занятие по физическому развитию)	9.00-9.30 НОД 9.40-10.10 НОД 10.20-10.50 НОД	9.00-9.30 НОД 9.40-10.10 НОД в физзале (занятие по физическому развитию) 10.20-10.50 НОД	9.00-9.30 НОД 9.40-10.10 НОД 10.20-10.50 НОД в муз.зале	9.00-9.30 НОД 9.40-10.10 НОД в муз.зале 10.30-11.00 НОД (занятие по физическому развитию) на открытом воздухе	<b>15 НОД/ 450 мин.</b>  <b>*3 ПОУ/ 90 мин.</b>
	<b>*19.00-19.30 ПОУ</b> <b>«Азбука речи»</b>	<b>*19.00-19.30 ПОУ</b> <b>«Юные гимнасты»</b>			<b>*19.00-19.30 ПОУ</b> <b>«Тестоластика»</b>	

**Условные обозначения.**

**НОД** – непрерывная образовательная деятельность; **ПОУ** – платные образовательные услуги

**Примечание.**

\***ПОУ** оказывается за рамками образовательной деятельности Учреждения

\*\***ПОУ** «Мир детства», «Говорим правильно», «Азбука настроений», указанные в Перечне ПОУ, предоставляются индивидуально по запросу родителей (законных представителей) воспитанников

В МБУ детском саду №116 функционируют группы компенсирующей и комбинированной направленностей для детей с нарушением опорно-двигательного аппарата и тяжелыми нарушениями речи.

Для успешности воспитания и обучения детей с ограниченными возможностями здоровья (ОВЗ) необходима правильная оценка их возможностей и выявление особых образовательных потребностей. В связи с этим особая роль отводится психолого-педагогической диагностике, позволяющей:

- своевременно выявить детей с ограниченными возможностями;
- выявить индивидуальные психолого-педагогические особенности ребенка с ОВЗ;
- определить оптимальный педагогический маршрут;
- обеспечить индивидуальным сопровождением каждого ребенка с ОВЗ в дошкольном учреждении;
- спланировать коррекционные мероприятия, разработать программы коррекционной работы;
- оценить динамику развития и эффективность коррекционной работы;

- определить условия воспитания и обучения ребенка;
- консультировать родителей ребенка с ОВЗ.

Одним из основных принципов диагностики нарушенного развития является комплексный подход, который означает всесторонность обследования и оценку особенностей развития ребенка с ОВЗ всеми специалистами, и охватывает познавательную деятельность, поведение, эмоции, волю, состояние зрения, слуха, двигательной сферы, соматическое состояние, неврологический статус. Изучение ребенка включает психолого-педагогическое обследование.

Для организации и проведения комплексного изучения детей с нарушением с ОВЗ, выявлением их резервных возможностей, разработки рекомендаций для обеспечения индивидуально-дифференцированного подхода, для оказания консультационной помощи в Учреждении функционирует психолого-педагогический консилиум. Диагностическая функция ППк включает разработку проекта оздоровительной и педагогической коррекции в виде ряда вспомогательных мер, рекомендуемых воспитателем и узким специалистам.

Служба ППк, созданная в детском саду осуществляет психолого-педагогическое сопровождение детей с ОВЗ на протяжении всего периода его воспитания и обучения. Основными направлениями работы службы сопровождения воспитанников с ОВЗ в течение всего периода обучения являются:

1. Диагностика познавательной, мотивационной и эмоционально-волевой сфер личности воспитанников.
2. Аналитическая работа.
3. Организационная работа (создание единого информационного поля детского сада, ориентированного на всех участников образовательного процесса — проведение больших и малых педсоветов, обучающих совещаний с представителями администрации, педагогами и родителями).
4. Консультативная работа с педагогами, воспитанниками и родителями.
5. Профилактическая работа (реализация программ, направленных на решение проблем межличностного взаимодействия).
6. Коррекционно-развивающая работа (индивидуальные и групповые занятия с детьми с ОВЗ).

Консолидация усилий разных специалистов в области психологии, педагогики и коррекционной педагогики позволяет обеспечить систему комплексного психолого – педагогического сопровождения и эффективно решать проблемы ребёнка с ограниченными возможностями здоровья.

Таким образом, организация образовательного процесса в Учреждении позволяет создать необходимые условия для полноценного развития воспитанников и качественного освоения ими реализуемых образовательных программ дошкольного образования.

## 6.Содержание и качество подготовки обучающихся

### 6.1. Содержание подготовки обучающихся

#### *Программы, реализуемые в Учреждении:*

Наименование	Возраст воспитанников	Кол-во групп/воспитанников	Учебно-методическое обеспечение
<b>Основные общеобразовательные программы- образовательные программы дошкольного образования</b>			
Адаптированная основная общеобразовательная программа - образовательная программа МБУ детского сада №116 «Солнечный» для детей с нарушением ОДА	От 6 лет до прекращения образовательных отношений	1/15	Методическая литература, рабочие программы педагогов, перспективные и календарные планы, наглядный демонстрационный и раздаточный материал
Адаптированная основная общеобразовательная программа - образовательная программа МБУ детского сада №116 «Солнечный» для детей с нарушением речи	От 4 лет до прекращения образовательных отношений	5/47	Методическая литература, перспективные планы, методические рекомендации, наглядный материал
Основная общеобразовательная программа - образовательная программа МБУ детского сада №116 «Солнечный»	От 1,5 лет до прекращения образовательных отношений	20/400	Методическая литература, перспективные планы, методические рекомендации, наглядный материал
<b>Парциальные программы</b>			
«Приобщение детей к истокам русской народной культуры» Князевой О.Л., Маханевой М.Д.	От 3 лет до прекращения образовательных отношений	22/386	Методическая литература, перспективные планы, методические рекомендации, наглядный материал
«Когда мы вместе – мы Россия» Ладька Е.Г., Вахтеровой М.Б., Малышевой И.В.	От 3 лет до прекращения образовательных отношений	22/386	Методическая литература, перспективные планы, методические рекомендации, наглядный материал

## *Используемые педагогические технологии*

<b>Технологии</b>	
Развивающие игровые технологии	<ul style="list-style-type: none"> <li>- «Мир головоломок: смарт-тренинг для дошкольников», И.И.Казунина</li> <li>-«Воспитание сенсорной культуры ребенка» автор Л.А.Венгер, Э.Г.Пилюгина</li> <li>- «Сказочные лабиринты игры» В.Воскобович</li> <li>- Кубики Никитина</li> <li>- Палочки Кюизинера</li> <li>- Блоки Дьенеша</li> </ul>
Здоровьесберегающие	<ul style="list-style-type: none"> <li>- Психогимнастика М.И.Чистякова</li> <li>- Пальчиковая гимнастика Г.Цвынтарный</li> <li>- Гимнастика для глаз В.Ф.Базарный</li> <li>- Физкультминутки</li> <li>-«Физическая культура в дошкольном детстве» Н.В.Полтавцевой, Н.А.Гордовой</li> </ul>
Природосообразные технологии	<ul style="list-style-type: none"> <li>- Проектный метод познания окружающего мира</li> </ul>
Воспитательные	<ul style="list-style-type: none"> <li>- «Веселый этикет» автор Н.Е.Богуславская, Н.А.Купина</li> <li>-Технология развития навыков сотрудничества у старших дошкольников Л.С.Римашевская</li> <li>- Коррекционно-развивающая программа для детей 5-7 лет «Уроки добра» С.И. Семенака</li> <li>- Технология развития самостоятельности детей дошкольного возраста, Л.В.Куцакова, В.В. Гербова, С.Л.Новоселова</li> </ul>
Информационно-коммуникационные	<ul style="list-style-type: none"> <li>- «Мир вокруг нас», «Играю с мамой»</li> <li>- Технология Метод проектов, Дж. Дьюи, У.Килпатрк</li> <li>- ИКТ-программы по ознакомлению с окружающим</li> <li>- Мультимедийные презентации.</li> </ul>

## *Разработанные авторские методики, технологии, программы*

<b>Название</b>	<b>Автор</b>	<b>Рецензент</b>
Методическое пособие по реализации задач познавательного развития дошкольников «Беречь все то, что делает нас россиянами»	Е.Г.Ладыка, Л.Н.Фабрициева, И.В.Малышева	<b>Пантелеева В. В.</b> - кандидат психологических наук, доцент кафедры теоретической и прикладной психологии ТГУ
Методическое пособие по реализации задач социально-коммуникативного развития дошкольников «Воспитание толерантного дошкольника»	Е.Г.Ладыка, М.Б.Вахтерова, И.В.Малышева	Пантелеева В.В., кандидат психологических наук, доцент кафедры теоретической и прикладной психологии Тольяттинского государственного университета  Матуняк Н.А., кандидат педагогических наук
Методическое пособие «Солнце и месяц»	Е.Г.Ладыка, М.Б.Вахтерова,	Сидякина Е.А., кандидат

	И.В.Малышева	педагогических наук
Программно-методический комплекс «В королевстве шахмат»	Л.Н.Фабрициева, Н.Б.Зашихина	к.ф.н., доцент О.Н.Огай

## 6.2. Качество подготовки обучающихся

Оценка качества подготовки обучающихся при проведении самообследования Учреждения осуществлялась на основе анализа результатов педагогической диагностики (мониторинга) уровня индивидуального развития воспитанников.

Учебный год	Физическое развитие	Познавательное развитие	Художественно-эстетическое развитие	Социально-коммуникативное развитие	Речевое развитие	Игровая деятельность	Итог
2018-2019	89%	78%	92%	76%	78%	91%	<b>87%</b>
2019-2020	91%	89%	90%	91%	82%	91%	<b>89%</b>
2020-2021	83%	87%	88%	91%	82%	80%	<b>89%</b>

## Результативность коррекционно-развивающего сопровождения

Для детей с нарушениями речи (чел./%)

1-й год обучения  
2021 - 2022уч. год

Группа	Диагноз	Кол-во детей	Направление работы	Положительная динамика		Незначительная динамика		Полная коррекция	
				Середина года	Конец года	Середина года	Конец года	Середина года	Конец года
Старшая гр. №8 (1 корпус)	ФФН ФН	4 9	Звуковая культура речи	2 (15%)	11(85%)	11(85%)	2 (15%)	-	-
			Грамматический строй	2 (15%)	11(85%)	11(85%)	2 (15%)	-	-
			Лексика	11(85%)	2 (15%)	2 (15%)	11(85%)	-	-
			Фонематический слух	2 (15%)	11(85%)	11(85%)	2 (15%)	-	-
			Связная речь	7(54%)	6(46%)	6(46%)	7(54%)	-	-
			Общий показатель (чел./%)	<b>5(37%)</b>	<b>8(63%)</b>	<b>8(63%)</b>	<b>5(37%)</b>	-	-
Старшая гр. № 6 (1 корпус)	ФФН ФН	5 3	Звуковая культура речи	1 (12%)	7 (88%)	7(88%)	1(12%)	-	-
			Грамматический строй	3 (38%)	5(62%)	5(62%)	3(38%)	-	-
			Лексика	6(75%)	2(25%)	2(25%)	6(75%)	-	-
			Фонематический слух	3 (38%)	5(62%)	5(62%)	3(38%)	-	-
			Связная речь	5(62%)	3 (38%)	3 (38%)	5(62%)	-	-
			Общий показатель (чел./%)	<b>3(45%)</b>	<b>5(55%)</b>	<b>5(55%)</b>	<b>3(45%)</b>	-	-
Старшая гр. № 7 (1 корпус)	ОНР	11	Звуковая культура речи	3(27%)	7(64%)	8(73%)	4(36%)	-	-
			Грамматический строй	1 (0%)	7(73%)	10(100%)	3(27%)	-	-
			Лексика	5(45%)	9(82%)	6(55%)	2(18%)	-	-
			Фонематический слух	0 (0%)	7(64%)	11(100%)	4(36%)	-	-

			Связная речь	0 (0%)	8(73%)	11(100%)	3(27%)	-	-
			Общий показатель (чел./%)	<b>3(56%)</b>	<b>8(44%)</b>	<b>8(44%)</b>	<b>3(56%)</b>	-	-
Общий показатель: (1 корпус)		32	Общий показатель (чел./%)	<b>11 (34%)</b>	<b>21(66%)</b>	<b>11(34%)</b>	<b>21(66%)</b>	-	-
Смешанная дошкольная (5-7лет) №15 (2 корпус)	ОНР	9	Звуковая культура речи	3(33%)	4(44%)	6(67%)	4(44%)	-	1(12%)
			Грамматический строй	3(33%)	4(44%)	6(67%)	2(23%)	-	3(33%)
			Лексика	6(67%)	6(67%)	3(33%)	-	-	3(33%)
			Фонематический слух	3(33%)	4(44%)	6(67%)	3(33%)	-	2(23%)
			Связная речь	2(22%)	3(33%)	7(78%)	4(44%)	-	2(23%)
			Общий показатель (чел./%)	<b>3(38%)</b>	<b>4(46%)</b>	<b>6(62%)</b>	<b>2(25%)</b>	-	<b>3(29%)</b>
Комбинированная №16 1 подгруппа с ОНР (5-6 лет) (2 корпус)	ОНР	4	Звуковая культура речи	-	1(25%)	4(100%)	3(75%)	-	-
			Грамматический строй	1(25%)	2(50%)	3(76%)	2(50%)	-	-
			Лексика	2(50%)	3(75%)	2(50%)	1(25%)	-	-
			Фонематический слух	2(50%)	2(50%)	2(50%)	2(50%)	-	-
			Связная речь	-	2(50)	4(100%)	2(50%)	-	-
			Общий показатель (чел./%)	<b>1(25%)</b>	<b>2(50%)</b>	<b>3(75%)</b>	<b>2(50%)</b>	-	-
Общий показатель: (2 корпус)	ОНР	13	Общий показатель (чел./ %)	<b>4(31%)</b>	<b>6(46%)</b>	<b>9(69%)</b>	<b>4(31%)</b>	-	<b>3(23%)</b>
Общий показатель по Учреждению			Общий показатель (чел./ %)	<b>15(33%)</b>	<b>27(60%)</b>	<b>20(44%)</b>	<b>25(56%)</b>		<b>3(6%)</b>

Анализ представленных данных логопедического обследования воспитанников позволил выявить и определить динамику в развитии речи воспитанников на конец 2020-2021 уч.г.

Выявленные показатели свидетельствуют о положительной динамике в речевом развитии детей. У 21 воспитанника корпуса №1 (26%) звукопроизношение скорректировано не полностью. Некоторые дети пропускали логопедические занятия, что препятствовало успешной автоматизации и дифференциации поставленных звуков.

В группе №7 незначительная динамика отмечается у 3 (56%) детей в связи с тяжестью диагнозов 10 чел. переходят в подготовительную группу для коррекционной работы по программе 2 –го года обучения для детей с ТНР (ОНР).

В группе №15 3 ребенка (29%) имеют хорошие показатели речевого развития. У 4 (46%) детей отмечается положительная динамика в речевом развитии. Эти дети, 6 (71%), переходят в подготовительную группу для продолжения коррекционной работы по программе 2 –го года обучения для детей с ТНР (ОНР).

**2-й год обучения (выпускники)  
2020 - 2021 уч. год**

Группа	Диагноз	Кол-во детей	Направление работы	Положительная динамика		Незначительная динамика		Полная коррекция	
				Середина года	Конец года	Середина года	Конец года	Середина года	Конец года
Подг. к школе гр. №1 (1 корпус)	ФФН ФН	0 3	Звуковая культура речи	1(33%)	1(33%)	2(67%)	-	-	2(67%)
			Грамматический строй	1(33%)	1(33%)	2(67%)	-	-	2(67%)
			Лексика	2(67%)	2(67%)	1(33%)	-	-	1(33%)
			Фонематический слух	1(33%)	1(33%)	2(67%)	-	-	2(67%)
			Связная речь	2(67%)	2(67%)	1(33%)	-	-	1(33%)
			Обучение грамоте	2(67%)	2(67%)	1(33%)	-	-	1(33%)
			<b>Общий показатель</b>	<b>2 (40%)</b>	<b>2 (40%)</b>	<b>1(60%)</b>	-	-	<b>1 (60%)</b>
Подг. к школе гр. №10 (1 корпус)	ФФН ФН	0 2	Звуковая культура речи	1(67%)	1(67%)	1(33%)	-	-	1(33%)
			Грамматический строй	1(67%)	1(67%)	1(33%)	-	-	1(33%)
			Лексика	1(67%)	1(67%)	1(33%)	-	-	1(33%)
			Фонематический слух	1(67%)	1(67%)	1(33%)	-	-	1(33%)
			Связная речь	1(78%)	1(78%)	1(22%)	-	-	1(22%)
			Обучение грамоте	1(78%)	1(78%)	1(22%)	-	-	1(22%)
			<b>Общий показатель</b>	<b>1 (50%)</b>	<b>1 (50%)</b>	<b>1 (50%)</b>	-	-	<b>1(50%)</b>
Подг. к школе гр. №11 (1 корпус)	ФФН ФН	0 6	Звуковая культура речи	4(67%)	4(67%)	2(33%)	-	-	2(33%)
			Грамматический строй	4(67%)	4(67%)	2(33%)	-	-	2(33%)
			Лексика	5(83%)	5(83%)	1 (17%)	-	-	1(17%)
			Фонематический слух	4(67%)	4(67%)	2(33%)	-	-	2(33%)
			Связная речь	4(67%)	4(67%)	2(33%)	-	-	2(33%)
			Обучение грамоте	4(67%)	4(67%)	2(33%)	-	-	2(33%)
			<b>Общий показатель</b>	<b>4 (70%)</b>	<b>4 (70%)</b>	<b>2(30%)</b>	-	-	<b>2(30%)</b>
<b>Общий показатель: (1 корпус)</b>		<b>11</b>	<b>Общий показатель</b>	<b>7 (53%)</b>	<b>7 (53%)</b>	<b>4 (47%)</b>	-	-	<b>4(47%)</b>

Итоговый анализ: речевого развития воспитанников показывает позитивную динамику, обусловленную системой коррекционно-развивающей работы, направленной на организацию комплексной помощи детям с ТНР и осуществляемой при тесном сотрудничестве воспитателей, специалистов и родителей с использованием приемов развивающего обучения и индивидуального подхода к каждому ребёнку. Таким образом, коррекция звукопроизношения достигнута у воспитанников в полном объеме – 100% (11 детей).

**Для детей с нарушениями опорно-двигательного аппарата (чел./ %)**

Диагноз	Количество детей	Полная реабилитация		Частичная реабилитация	
		Середина года	Конец года	Середина года	Конец года
Нарушение осанки	32 (6%)	0	0	0	5 (0,1%)
Сколиоз	0	0	0	0	0
Плоскостопные стопы	43 (8%)	0	0	0	22 (4%)
Рекурвация коленных суставов	2 (0,4%)	0	0	0	2 (0,4%)
Варусная деформация голени	0	0	0	0	0

Вальгусная деформация нижних конечностей	4 (0,8%)	0	0	0	4 (0,8%)
Деформация грудной клетки	0	0	0	0	0
ДЦП, деформация т/б суставов	1	0	0	0	1 (0,1%)
Общий показатель (чел. / % от общего количества воспитанников Учреждения)	<b>82 (16%)</b>	<b>0</b>	<b>0</b>	<b>0</b>	<b>34 (6,5%)</b>

### *Результативность воспитанников во внеучебной деятельности*

№	Конкурс, статус	Результат
1.	Городской конкурс «Двор из моего окна»	Диплом участника
2.	V городской конкурс макетов «Бумажная феерия»	Дипломы I ст.
3.	Городской конкурс «Талантливые дошколята». Номинация «Веселая клякса»	Диплом I ст.
4.	Городской конкурс «Музей для детей»	Диплом I ст.
5.	Международный конкурс поделок из природного материала «Осенняя сказка»	Диплом I ст.
6.	Городской конкурс по творческому моделированию «Конструкторские идеи»	Диплом участника
7.	Городской конкурс «Музей для детей»	Диплом I ст.
8.	Семейный фестиваль декоративно-прикладного творчества «Дорогою добра»	Диплом участника
9.	Международный конкурс поделок из природного материала «Осенняя сказка»	Диплом I ст.
10.	Городской конкурс чтецов «Лучики поэзии»	Свидетельство участника
11.	Городской фестиваль «Профи-дебют»	Диплом III ст.
12.	Городской конкурс «Легенда Жигулей». Творческий конкурс, номинация «Макеты». «Наш край родной»	Диплом участника
13.	Городской конкурс «Легенда Жигулей». Творческий конкурс, номинация «Рисунок». «Лис Лисыч»	Диплом III ст.
14.	Городской конкурс «Легенда Жигулей». Творческий конкурс, номинация «Лепбук». «Наш край легендами богат»	Диплом III ст.
15.	Городской конкурс «Легенда Жигулей». Конкурс чтецов	Диплом участника
16.	Всероссийский конкурс «Веселый светофор»	Диплом Победителя
17.	Городской смотр-конкурс «Дошколята-защитники природы» Конкурс детских творческих работ «Юные защитники природы» Номинация «Поможем птицам нашего города!»	Диплом участника
18.	Городской экологический фестиваль «Мини-мистер и мисс Конкурс дефиле экокостюмов. «Клоунские фантазии»	Диплом участника
19.	Городской смотр-конкурс «Дошколята-защитники природы» Конкурс «Бережливая семья». Номинация «Юный фотожурналист»	Диплом участника



20.	Городской смотр-конкурс «Дошколята-защитники природы» Номинация «Сдай макулатуру – спаси дерево!»	Диплом участника
21.	Городской смотр-конкурс «Дошколята-защитники природы» Конкурс «Юные защитники природы». Номинация «Поможем птицам нашего города!»	Диплом участника
22.	Городской шахматный турнир среди воспитанников дошкольных образовательных организаций «Волшебная пешка»	Диплом I ст. Диплом II ст. Диплом III ст. Дипломы участника
23.	XII Областной фестиваль детского и юношеского творчества «Пасхальная капель». Номинация «Хореография». Хореографическая композиция «Мы разные, но мы вместе»	Диплом лауреата
24.	XII Областной фестиваль детского и юношеского творчества «Пасхальная капель». Конкурс художественно-прикладного творчества.	Дипломы лауреатов
25.	XII Областной фестиваль детского и юношеского творчества «Пасхальная капель». Номинация «Художественное чтение»	Диплом лауреата
26.	XII Областной фестиваль детского и юношеского творчества «Пасхальная капель». Номинация «Хореография»	Диплом лауреата
27.	Фотоконкурс «Читаем с мамой на ночь космические сказки» в рамках городской акции «Неделя семейного чтения»	Свидетельство участника
28.	Городской конкурс «Солнечный ориентир»	Диплом II ст. Дипломы участника Командное – диплом III ст.
29.	Городской смотр-конкурс по профилактике ДДТТ «Зеленый огонек»	Диплом победителя
30.	Городской конкурс рисунков «Детское творчество – городу Тольятти»	Диплом за лучшую работу

Большое внимание в Учреждении уделяется изучению образовательных потребностей родителей. В 2021 году перечень платных образовательных и иных услуг в МБУ детском саду №116 «Солнечный» включает в себя 40 услуг для воспитанников.

Для оценки удовлетворенности родителей качеством дошкольного образования был использован диагностический инструментарий Анкета «Удовлетворенность родителей деятельностью ОУ» (Е.Н. Степанова). По результатам анализа анкетирования степень удовлетворенности деятельностью Учреждения родителями

(законными представителями) воспитанников составила 97%, что свидетельствует о высоком качестве оказываемых образовательных услуг, услуг по присмотру и уходу.

**Вывод:** качество подготовки выпускников Учреждения соответствует современным требованиям и образовательным потребностям родителей воспитанников.

## 7.Обеспечение образовательного процесса

(материально-техническая база, учебно-методическое, библиотечно-информационное обеспечение)

Обеспечение образовательного процесса характеризуется высоким уровнем оснащенности материалами, оборудованием и компьютерами.

### *Материально-техническая база*

<i>Наличие помещений</i>	<i>Количество помещений (корпус №1/корпус №2/корпус №3)</i>
Групповые помещения (1 этаж)	3 / 5 / 2
Групповые помещения (2 этаж)	8 / 8 / 2
Групповые помещения (3 этаж)	0 / 0 / 2
Музыкальный зал	1 / 1 / 1
Физкультурный зал	1 / 1 / 1
Бассейн	1 / 0 / 0
Кабинет педагога-психолога	1 / 1 / 0
Кабинет развивающего обучения	1 / 0 / 0
Кабинет музыкального руководителя	1 / 1 / 1
Кабинет учителя-логопеда	1 / 1 / 1
Методический кабинет	1 / 1 / 1
Кабинет заведующего	1 / 1 / 1
Медицинский кабинет	1 / 1 / 1
Пищеблок	1 / 1 / 1
Бухгалтерия	1 / 0 / 0
Кабинет главного бухгалтера	1 / 0 / 0
Кабинет кастелянши	1 / 1 / 0
Кабинет делопроизводителя	2 / 0 / 0
Кабинет заместителя заведующего по АХР	1 / 0 / 0
Прачечная	1 / 1 / 1
Гладильная	1 / 1 / 1
Музейный уголок «Займище»	1 / 0 / 0

**Обеспечение образовательного процесса в каждом из мест осуществления образовательной деятельности оборудованными учебными кабинетами, объектами для проведения практических занятий, объектами физической культуры и спорта**

**Адрес осуществления образовательной деятельности:**

**РФ, Самарская область, г. Тольятти, б-р Орджоникидзе, 17**

Уровень образования	Наименование	Целевое назначение	Количество единиц, площадь	Оборудование (средства обучения и воспитания)
Дошкольное образование	Музыкальный зал	Организация с воспитанниками, музыкальной и театральной деятельности, развлечений, концертов, спектаклей, праздников	1/ 75,4 кв.м	Фортепиано, синтезатор, музыкальный центр, мультимедийный проектор, экран, фонотека программных музыкальных произведений, детские музыкальные инструменты. Зеркальная стена площадью 5,4 кв.м., стулья для детей и взрослых, мобильная театральная ширма, декоративные и светозащитные шторы, ковер
Дошкольное образование	Логопедический кабинет	Проведение с воспитанниками диагностики и коррекции речевого развития	1/ 8,7 кв.м	Дидактический материал по познавательному и коммуникативному развитию, дидактические игры для развития дошкольников, демонстрационный материалы.
Дошкольное образование	Кабинет развивающего обучения	Организация образовательного процесса с воспитанниками по познавательному развитию	1/ 12 кв.м.	Одноместные столы-парты, двухместный стол, стулья для детей, письменный стол и стул для взрослого, полки для хранения пособий и наглядного материала, магнитная доска, мольберт, зеркала. Наборное полотно, счетная линейка, счеты демонстративные и для детей, резиновые и пластиковые игрушки, настольные и развивающие игры, наборы геометрических фигур, лото, конструкторы «Лего», «Уникуб», рамки и вкладыши Монтессори, домино, шашки, шахматы. Методическая литература, печатные тетради и детская литература.
Дошкольное образование	Изостудия	Организация изобразительной деятельности воспитанников.	1/ 63,7 кв.м	Магнитная и демонстрационная доски, 2-х сторонние мольберты, 2-х местные столы, стулья, 2 стенки для наглядного и демонстрационного материала Полный комплект щетинистых и колонковых кистей от №1 до №12. Разнообразный изобразительный материал: акварель, гуашь, тушь, фломастеры, маркеры, карандаши, мелки, восковые, пастельные, сангина, графит. Наглядные пособия: жанровая живопись, портрет, натюрморт, пейзаж. Демонстрационный материал: репродукции художников Куинджи, Федотов, Врубель. Альбомы с наборами наглядности по декоративно-прикладному искусству: матрешка, «Дымка», «Жестово», «Гель», «Хохлома», «Русский народный костюм»
Дошкольное образование	Групповые комнаты	Организация с воспитанниками присмотра и ухода, игровой и образовательной деятельности	11/ 112 кв.м.	Детские столы, стульчики, шкафчики для раздевания, 3-х ярусные детские кроватки и манежные, мягкие уголки для детей, игровая мебель, модульная мебель, малые стадионы, полный ассортимент спортивного инвентаря учетом возрастных требований, мелкий игровой материал, сюжетно-ролевой, дидактический. Детские библиотеки Раздаточный и наглядный материал для непосредственно-организованной и самостоятельной деятельности детей Взрослая мебель: кухонные шкафы, письменный стол, стулья, шифоньеры для верхней одежды, книжные шкафы для педпроцесса
Дошкольное образование	Объект спорта Физкультурн	Организация двигательной деятельности с воспитанниками	1/ 75,5 кв.м	Стационарное физкультурное оборудование, музыкальный центр, полный комплект спортивного инвентаря, рассчитанного на 18 детей, 2 зеркальные стены площадью 8,1 кв. м. Дорожки: резиновые, коррекционные,

	ый зал			ковровые, ориентационные, беговые. Тренажеры
Дошкольное образование	Объект спорта Спортивные площадки	Организация двигательной деятельности воспитанников	2/ 240 кв.м	Спортивные сооружения, МАФы
Дошкольное образование	Объект спорта (бассейн) (детская сушилка, кабинет релаксации)	Организация двигательной деятельности воспитанников, в том числе с инвалидами и лицами с ОВЗ	1/ 55,7 кв.м	Стационарный бассейн 5м x 8м, душевые кабины, детская сушилка 8 кв.м., массажные ванны для ног, массажные ковры-настилы
Дошкольное образование	Кабинет педагога-психолога	Проведение подгрупповых и индивидуальных психокоррекционных и психопрофилактических занятий, диагностических исследований и индивидуальных консультаций.	1/16,9 кв.м	Детский стол и стулья, мольберт, переносная доска, ковер, коврики для релаксации, музыкальный центр, фонотека и картотека книг, методические материалы, расходный и изобразительный материалы для детей. Диагностический инструментарий
Дошкольное образование	Методический кабинет, библиотека методических материалов	Организация консультативной и просветительской педагогической деятельности	1/26 кв.м	Методический материал по работе с педагогами и воспитанниками, наглядный и раздаточный материал к занятиям, пособия и методическая литература.
Дошкольное образование	Музейный уголок «Займище»	Знакомство воспитанников с историческим наследием народов Поволжья	1/ 25,5 кв.м	Музейные экспонаты: русская печь, столы, лавки (широкие, узкие и короткие), конник, ножная прядка, ручная прядка, колыбель, кухонная утварь, хозяйственные инструменты, лампы, утюги, глиняная и чугунная посуда, домотканые полотенца, коврики, сундук, ларец, макет русского народного костюма, игрушки, куклы из глины, дерева, ткани, пряжи, лыка; коллекция кукол в традиционных народных костюмах разных губерний России.

**Адрес осуществления образовательной деятельности:**

**РФ, Самарская область, г. Тольятти, б-р Орджоникидзе, 4**

<b>Уровень образования</b>	<b>Наименование</b>	<b>Целевое назначение</b>	<b>Количество единиц, площадь</b>	<b>Оборудование (средства обучения и воспитания)</b>
Дошкольное образование	Музыкальный зал	Организация с воспитанниками, музыкальной и театральной деятельности, развлечений, концертов, спектаклей, праздников	1/ 76,6 кв.м	Фортепиано, синтезатор, музыкальный центр, мультимедийный проектор, экран, фонотека программных музыкальных произведений, детские музыкальные инструменты. Зеркальная стена площадью 5,4 кв.м., стулья для детей и взрослых, мобильная театральная ширма, декоративные и светозащитные шторы, ковер
Дошкольное образование	Кабинет развивающего обучения	Организация образовательного процесса с воспитанниками по	1 12 кв.м.	Одноместные столы-парты, двухместный стол, стулья для детей, письменный стол и стул для взрослого, полки для хранения пособий и наглядного материала, магнитная доска, мольберт, зеркала. Наборное полотно, счетная линейка, счеты

		познавательному развитию		демонстративные и для детей, резиновые и пластиковые игрушки, настольные и развивающие игры, наборы геометрических фигур, лото, конструкторы «Лего», «Уникуб», рамки и вкладыши Монтессори, домино, шашки, шахматы. Методическая литература, печатные тетради и детская литература.
Дошкольное образование	Групповые комнаты	Организация с воспитанниками присмотра и ухода, игровой и образовательной деятельности	13/ 131 кв.м.	Детские столы, стульчики, шкафчики для раздевания, 3-х ярусные детские кроватки и манежные, мягкие уголки для детей, игровая мебель, модульная мебель, малые стадионы, полный ассортимент спортивного инвентаря учетом возрастных требований, мелкий игровой материал, сюжетно-ролевой, дидактический. Детские библиотеки Раздаточный и наглядный материал для непосредственно-организованной и самостоятельной деятельности детей Взрослая мебель: кухонные шкафы, письменный стол, стулья, шифоньеры для верхней одежды, книжные шкафы для педпроцесса
Дошкольное образование	Объект спорта Физкультурный зал	Организация двигательной деятельности с воспитанниками	1/ 76,5 кв.м.	Стационарное физкультурное оборудование, музыкальный центр, полный комплект спортивного инвентаря, рассчитанного на 20 детей Дорожки: резиновые, коррекционные, ковровые, ориентационные, беговые.
Дошкольное образование	Объект спорта Спортивные площадки	Организация двигательной деятельности воспитанников	1/ 120 кв.м	Спортивные сооружения, МАФы
Дошкольное образование	Кабинет педагога-психолога	Проведение подгрупповых и индивидуальных психокоррекционных и психопрофилактических занятий, диагностических исследований и индивидуальных консультаций.	12 кв.м	Детский стол и стулья, мольберт, переносная доска, ковер, коврики для релаксации, музыкальный центр, фонотека и картотека книг, методические материалы, расходный и изобразительный материалы для детей. Диагностический инструментарий
Дошкольное образование	Методический кабинет, библиотека методических материалов	Организация консультативной и просветительской педагогической деятельности	1/ 18 кв.м	Методический материал по работе с педагогами и воспитанниками, наглядный и раздаточный материал к занятиям, пособия и методическая литература.

**Адрес осуществления образовательной деятельности:**

**РФ, Самарская область, г. Тольятти, Итальянский бульвар, здание 26.**

Уровень образования	Наименование	Целевое назначение	Количество единиц, площадь	Оборудование (средства обучения и воспитания)
Дошкольное образование	Музыкальный зал	Организация с воспитанниками, музыкальной и театральной деятельности, развлечений, концертов, спектаклей, праздников	1/ 92 кв.м	Фортепиано, синтезатор, музыкальный центр, мультимедийный проектор, экран, фонотека программных музыкальных произведений, детские музыкальные инструменты. Зеркальная стена площадью 5,4 кв.м., стулья для детей и взрослых, мобильная театральная ширма, декоративные и светозащитные шторы, ковер
Дошкольное образование	Групповые комнаты	Организация с воспитанниками присмотра и ухода, игровой и	6/ 64 кв.м.	Детские столы, стульчики, шкафчики для раздевания, 3-х ярусные детские кроватки и манежные, мягкие уголки для детей, игровая мебель, модульная

		образовательной деятельности		мебель, малые стадионы, полный ассортимент спортивного инвентаря учетом возрастных требований, мелкий игровой материал, сюжетно-ролевой, дидактический. Детские библиотеки Раздаточный и наглядный материал для непосредственно-организованной и самостоятельной деятельности детей Взрослая мебель: кухонные шкафы, письменный стол, стулья, шифоньеры для верхней одежды, книжные шкафы для педпроцесса
Дошкольное образование	Объект спорта Физкультурный зал	Организация двигательной деятельности с воспитанниками	1/ 92 кв.м.	Стационарное физкультурное оборудование, музыкальный центр, полный комплект спортивного инвентаря, рассчитанного на 18 детей, 2 зеркальные стены площадью 8,1 кв. м. Дорожки: резиновые, коррекционные, ковровые, ориентационные, беговые. Тренажеры
Дошкольное образование	Объект спорта Спортивные площадки	Организация двигательной деятельности воспитанников	1/ 109 кв.м. (3 корпус)	Спортивные сооружения, МАФы
Дошкольное образование	Методический кабинет, библиотека методических материалов	Организация консультативной и просветительской педагогической деятельности	1/ 21 кв.м.(3 корпус)	Методический материал по работе с педагогами и воспитанниками, наглядный и раздаточный материал к занятиям, пособия и методическая литература.

В Учреждении создана развивающая предметно-пространственная среда, которая соответствует образовательной программе, реализуемой в детском саду.

Оборудование групповых пространств соответствуют санитарно- гигиеническим требованиям, оно безопасное, здоровьесберегающее, эстетически привлекательное и развивающее. Мебель соответствует росту и возрасту детей, игрушки - обеспечивают максимальный для данного возраста развивающий эффект. В интерьере групп, в цветовом решении стен и «малоподвижных» предметах обстановки преобладают светлые спокойные тона, стены украшены детскими работами. В свободном доступе детей в достаточном количестве представлены развивающие игры и игрушки ярких цветов. С целью обеспечения психологического комфорта в группах созданы «уголки уединения», в которых создана домашняя обстановка; имеются: мягкий диван, живые растения, альбом семейных фотографий, расположен макет сухого аквариума, телевизор, музыкальный центр.

Для взаимосвязи с окружающим миром, свободного доступа к объектам природного характера, в группах организованы уголки природы, в которых дети могут наблюдать за растениями - за их ростом и развитием, принимать участие в элементарном труде ухаживая за ними, проводить опыты и эксперименты с

природными и другими материалами.

В группах Учреждения создана комфортная предметно-пространственная среда, соответствующая возрастным, гендерным, индивидуальным особенностям детей. Развивающая среда имеет гибкое зонирование, что позволяет детям в соответствии со своими интересами и желаниями в одно и то же время свободно заниматься, не мешая при этом друг другу, разными видами деятельности. Сферы самостоятельной детской активности внутри группы не пересекаются, достаточно места для свободы передвижения детей. Все игры и материалы в группе расположены таким образом, что каждый ребенок имеет свободный доступ к ним.

Особенностью детей дошкольного возраста является то, что в данном возрасте замысел основывается на теме игры, поэтому полифункциональная предметная среда пробуждает активное воображение детей, и они всякий раз по новому перестраивают имеющееся игровое пространство, используя гибкие модули, ширмы, занавеси, стулья. Трансформируемость предметной среды позволяет детям по-новому взглянуть на игровое пространство с иной точки зрения, проявлять активность в обустройстве места игры и предвидеть ее результаты.

Такая организация пространства позволяет дошкольникам выбирать интересные для себя занятия, чередовать их в течение дня, а воспитателю организовать образовательный процесс с учетом индивидуальных особенностей детей.

Пространство групповых комнат организовано в виде хорошо разграниченных уголков (центров развития):

- уголок для сюжетно-ролевых игр;
- уголок для театрализованных игр и музыкальной деятельности;
- книжный уголок,
- уголок настольно печатных игр;
- уголок математических игр;
- уголок природы и экспериментирования с водой и песком;
- спортивный уголок;
- уголок для изобразительной деятельности (рисования, лепки, аппликации, моделирования);
- уголок конструктивной деятельности;

- патриотический уголок.

Оснащение уголков меняется в соответствии с тематическим планированием образовательного процесса.

В развивающей среде групп и специализированных кабинетов Учреждения отражены основные направления образовательных областей ФГОС ДО:

- социально-коммуникативное развитие;
- познавательное развитие;
- речевое развитие;
- художественно-эстетическое развитие;
- физическое развитие.

В группах компенсирующей направленности отражена специфика обучения и воспитания детей с ограниченными возможностями здоровья (ОВЗ), способствующие организации качественной образовательной и коррекционной работы, созданию у воспитанников положительного эмоционального настроения.

Уголки в помещениях групп и специализированных кабинетов Учреждения расположены рационально, находятся в поле зрения педагогов и свободном доступе для воспитанников, в том числе с ОВЗ, и соответствуют современным требованиям.

В группах и специализированных кабинетах прослеживается связь программного материала с жизненным опытом детей дошкольного возраста, отражена коррекционная направленность.

Доступ к информационной системе сети Интернет осуществляется ООО «Инфолада» г.Тольятти. В Учреждении имеется в наличии 16 компьютеров, 3 точки доступа к сети Интернет.

В результате анализа РППС, оснащение развивающей предметно-пространственной среды МБУ детского сада №116 «Солнечный» (корпус №1, корпус №2, корпус №3) соответствует требованиям ФГОС ДО (на 98%, 95% и 100% соответственно) и образовательной программы Учреждения, обеспечивает возможность общения и совместной деятельности детей, взрослых, содержательно насыщена, трансформируема, полифункциональная, вариативна, доступна и безопасна.

В перспективе планируется продолжать дооснащение РППС Учреждения в



соответствии с требованиями ФГОС ДО на 100%.

## **8. Внутренняя система оценки качества образования**

Цель внутренней системы оценки качества образования в Учреждении: совершенствование управления качеством дошкольного образования, установление соответствия качества дошкольного образования федеральному государственному образовательному стандарту дошкольного образования.

Задачи внутренней системы оценки качества образования в Учреждении:

- повышение качества образовательных программ дошкольного образования;
- повышение качества содержания образовательной деятельности в Учреждении (социально-коммуникативное развитие, познавательное развитие, речевое развитие, художественно-эстетическое развитие, физическое развитие);
- повышение качества образовательных условий в Учреждении (кадровые условия, развивающая предметно-пространственная среда, психолого-педагогические условия);
- повышение качества взаимодействия с семьей (участие семьи в образовательной деятельности, удовлетворенность семьи образовательными услугами, индивидуальная поддержка развития детей в семье);
- обеспечение здоровья, безопасности и качеству услуг по присмотру и уходу;
- повышение качества управления в Учреждении.

Оценка качества дошкольного образования в Учреждении осуществляется по следующим критериям:

- Образовательные программы дошкольного образования.

Показатели:

- соответствие ООП требованиям ФГОС ДО к структуре;
- соответствие содержания ООП требованиям ФГОС ДО с учетом примерной образовательной программы дошкольного образования.

- Создание условий для обучающихся с ОВЗ.

Показатели:

- соответствие условий для детей с ОВЗ российскому законодательству и требованиям примерных программ дошкольного образования;

- качество реализации адаптированных основных образовательных программ в Учреждении.

- Создание условий для развития личности в соответствии с возрастными и индивидуальными особенностями детей по следующим компонентам: социально-коммуникативное развитие; познавательное развитие; речевое развитие; художественно-эстетическое развитие; физическое развитие.

Показатели:

-содержание образовательной программы ДО обеспечивает развитие личности в соответствии с возрастными и индивидуальными особенностями детей по следующим компонентам: социально-коммуникативное развитие; познавательное развитие; речевое развитие; художественно-эстетическое развитие; физическое развитие;

- уровень качества образовательной среды (предметно-пространственный, психолого-педагогический, социальный компоненты).

- Создание условий по обеспечению здоровья, безопасности и качеству услуг по присмотру и уходу за детьми.

Показатели:

-создание условий по обеспечению здоровья, безопасности и качеству услуг по присмотру и уходу за детьми (состояние здоровья воспитанников;

-создание санитарно-гигиенических условий;

-проведение мероприятий по сохранению и укреплению здоровья;

-организация процесса питания в соответствии с установленными требованиями;

-организация медицинского обслуживания;

-обеспечение безопасности внутренних помещений Учреждения (групповых и внегрупповых);

-обеспечение безопасности территории Учреждения для прогулок на свежем воздухе;

- контроль за чрезвычайными ситуациями и несчастными случаями.

- Соответствие кадровых условий требованиям ФГОС ДО.

Показатели:

-соответствие кадровых условий требованиям ФГОС ДО: обеспеченность Учреждения педагогическими кадрами (%);

-доля педагогических работников, аттестованных на первую/высшую квалификационную категорию;

-доля педагогических работников, прошедших курсы повышения квалификации по актуальным вопросам дошкольного образования за последние 3 года;

-доля педагогических работников с высшим образованием;

-рабочая нагрузка педагога (соотношение между количеством воспитанников и количеством педагогов).

• Соответствие развивающей предметно-пространственной среды требованиям ФГОС ДО.

Показатели:

-соответствие развивающей предметно-пространственной среды (предметно-пространственная среда группового помещения) требованиям ФГОС ДО;

-наличие в помещении (группе) достаточного количества места для детей, взрослых, размещения оборудования;

-наличие мебели для повседневного ухода, игр, учения;

-наличие в группах мягкой мебели;

-наличие в группах оборудованных центров интересов, которые дают возможность детям приобрести разнообразный учебный опыт;

-в группах предусмотрено место для уединения;

- наличие в группах связанного с детьми оформления пространства;

- наличие в группах пространства для развития крупной моторики;

- наличие в группах пространства для развития мелкой моторики;

-соответствие предметно-пространственной среды на свежем воздухе возрастным потребностям воспитанников;

-наличие предметно-пространственной среды в Учреждении, доступной воспитанникам группы вне группового помещения (наличие спортивного зала, музыкального зала, бассейна, специализированных кабинетов).

• Соответствие психолого-педагогических условий требованиям ФГОС ДО.

Показатели:

-использование в образовательной деятельности форм и методов работы с детьми, соответствующих их возрастным и индивидуальным особенностям;

-поддержка инициативы и самостоятельности детей в специфических для них видах деятельности;

-защита детей от всех форм физического и психического насилия;

-поддержка родителей (законных представителей) в воспитании детей, охране и укреплении их здоровья,

-вовлечение семей непосредственно в образовательную деятельность.

- Организация взаимодействия с семьей.

Показатели:

-организация взаимодействия с семьей;

-число родителей, участвующих в образовательной деятельности Учреждения;

-удовлетворенность родителей качеством дошкольного образования;

-наличие индивидуальной поддержки развития детей в семье.

- Наличие внутренней системы оценки качества дошкольного образования (ВСОКО).

Показатели:

-в Учреждении функционирует ВСОКО;

-соответствие ВСОКО данному Положению.

- Наличие Программы развития.

Показатели:

-в Учреждении разработана Программа развития;

-ориентация Программы развития Учреждения на развитие качества дошкольного образования.

Результаты внутренней оценки качества образования Учреждения используются для составления отчетов, в том числе о результатах самообследования деятельности Учреждения.

Результаты внутренней оценки качества образования Учреждения являются основанием для принятия управленческих решений по обеспечению качества дошкольного образования в Учреждении

Организационная структура Учреждения, занимающаяся оценкой качества образования и интерпретацией полученных результатов, включает в себя рабочую группу, в состав которой входят представители администрации Учреждения и представители педагогического коллектива. В своей деятельности рабочая группа руководствуется «Положением о внутренней системе оценки качества образования» МБУ детского сада №116 «Солнечный» и «Программой внутренней системы оценки качества дошкольного образования Учреждения».

Результаты оценки качества образования рассматриваются на итоговом Педагогическом совете, Совете Учреждения в конце учебного года. Результаты внутренней оценки качества образования Учреждения являются основанием для принятия управленческих решений по обеспечению качества дошкольного образования в Учреждении.

### **Показатели (индикаторы) реализации целей и задач, поставленных в «Программе развития Учреждения на 2020-2023 г.г.»**

Индикаторы (единица измерения)			Форма сбора информации
	Планируемое значение показателей на 2021	Фактическое значение показателей за 2021	
<b>Задача 1. Совершенствование содержания и организации образовательного процесса</b>			
1.1. Доля воспитанников в группах общеразвивающей направленности, успешно освоивших основную образовательную программу дошкольного образования от общего числа воспитанников (%)	88	89	Мониторинг уровня индивидуального развития воспитанников
1.2. Доля воспитанников с ОВЗ, успешно освоивших основную образовательную программу дошкольного образования от общего числа воспитанников с ОВЗ (%)	82	84	Мониторинг уровня индивидуального развития воспитанников
1.3. Количество парциальных программ, реализуемых в рамках образовательных программ дошкольного образования (ед.)	3	3	Анализ образовательных программ Учреждения
1.4. Количество проектов, реализованных с воспитанниками в образовательном процессе Учреждения (ед.)	8	10	Анализ деятельности Учреждения
1.5. Количество используемых педагогами в образовательном процессе инновационных технологий, обеспечивающих положительную динамику в образовательных результатах воспитанников (ед.)	6	6	Мониторинг профессиональной деятельности педагогов
1.6. Доля педагогов, прошедших	85	100	Мониторинг

повышение квалификации и профессиональную переподготовку от общего числа педагогов (%)			профессиональной деятельности педагогов
1.7. Доля групп, РППС которых соответствует требованиям ФГОС ДО	92	92	Мониторинг развивающей предметно-пространственной среды на соответствие ФГОС ДО
1.8. Доля групп, оборудованных для реализации образовательных областей в соответствии с индивидуальными особенностями дошкольников с ОВЗ от общего количества групп компенсирующей направленности (%)	91	92	Мониторинг оснащенности групп компенсирующей направленности
1.9. Уровень оснащенности кабинетов специалистов (учителя-логопеда, педагога-психолога) (%)	87	97	Мониторинг оснащенности кабинетов специалистов
1.10. Доля педагогов, представивших опыт работы через мероприятия, форумы, конкурсы профессиональной направленности муниципального, окружного, всероссийского и международного уровней, в профессиональных изданиях и средствах массовой информации от общего числа педагогов (%)	80	80	Статистическая отчетность
1.11. Доля педагогов, ставших победителями и призерами конкурсов педагогического мастерства, методических разработок, авторских программ муниципального, регионального и всероссийского уровня, от общего числа педагогов (%)	18	20	Статистическая отчетность
1.12. Количество родителей (законных представителей) воспитанников, принимающих участие в работе коллегиальных органов управления Учреждением от общего числа родителей воспитанников (ед.)	26	26	Анализ протоколов Совета Учреждения, Совета родителей (законных представителей) воспитанников)
1.13. Доля родителей (законных представителей) воспитанников, принимающих участие в мероприятиях Учреждения, в том числе в работе детско-родительского клуба «Партнерская триада: педагог-ребенок-родитель» от общего числа родителей воспитанников (%)	65	70	Анализ посещаемости родителями мероприятий Учреждения
<b>Задача 2. Развитие дополнительного образования детей в Учреждении</b>			
2.1. Количество реализуемых на базе учреждения дополнительных общеразвивающих программ, в том числе оказываемых на платной основе (ед.)	23	36	Статистическая отчетность
2.2. Доля реализуемых на базе учреждения дополнительных общеразвивающих программ технической и естественно-научной направленности, в том числе оказываемых на платной основе, от общего количества реализуемых на базе учреждения дополнительных общеразвивающих	27	17	Статистическая отчетность

программ (%)			
2.3. Доля родителей (законных представителей) воспитанников, принимающих участие в проведении Дней открытых дверей, предоставляющих обучающимся и педагогам возможность публичной презентации результатов обучения (персональных продуктов) по дополнительным общеразвивающим программам от общего числа родителей воспитанников (%)	40	45	Анализ посещаемости родителями мероприятий Учреждения
2.4. Доля родителей (законных представителей) воспитанников, имеющих положительное мнение о качестве дополнительного образования и проводимых в Учреждении досуговых мероприятиях от общего числа родителей воспитанников, принявших участие в анкетировании (%)	70	87	Анализ результатов анкетирования родителей (законных представителей) воспитанников о качестве дополнительного образования и проводимых в Учреждении досуговых мероприятиях
2.5. Количество реализуемых на базе учреждения краткосрочных дополнительных общеразвивающих программ (ед.)	4	36	Статистическая отчетность
<b>Задача 3. Содействие профессиональному развитию педагогических работников Учреждения</b>			
3.1. Доля педагогов, прошедших повышение квалификации или переквалификацию по реализации ФГОС ДО от общего числа педагогов (%)	66	100	Статистическая отчетность
3.1. Доля обслуживающего персонала (помощников воспитателей), прошедших повышение квалификации в области дошкольной педагогики и психологии от общего числа обслуживающего персонала (помощников воспитателей) (%)	50	55	Статистическая отчетность
3.2. Соответствие кадрового состава Учреждения требованиям Профстандартов	83	83	Мониторинг соответствия кадрового состава Учреждения положениям Профстандартов.
3.3. Доля педагогов, прошедших повышение квалификации по вопросам психолого-педагогического сопровождения детей с ОВЗ от общего числа педагогов (%)	75	75	Статистическая отчетность
3.4. Доля педагогов, имеющих первую и высшую квалификационные категории от общего числа педагогов (%)	45	47	Статистическая отчетность
<b>Задача 4. Совершенствование системы управления Учреждением и внутренней системы оценки качества образования</b>			
4.1. Доля родителей (законных представителей) воспитанников, принявших участие в оценке качества условий осуществления образовательной	47	87	Анализ результатов опросов и анкетирования родителей (законных

деятельности от общего числа родителей (%)			представителей) воспитанников
4.2. Степень включенности педагогического коллектива в реализацию образовательной программы от общего числа педагогов (%)	75	75	Мониторинг профессиональной деятельности педагогов
4.3. Степень выполнения муниципального задания и комплектования Учреждения (%)	100	95	Статистическая отчетность
<b>Задача 5. Развитие системы межведомственного взаимодействия в рамках реализации образовательных программ для развития мобильности в сфере дошкольного образования, совершенствования информационного обмена и создания единого информационного образовательного пространства</b>			
5.1. Количество организаций, с которыми организовано межведомственное сетевое взаимодействие (ед.)	6	6	Статистическая отчетность
5.2. Количество мероприятий, проведенных деятельности в рамках межведомственного сетевого взаимодействия (ед.)	8	12	Анализ результатов опросов и анкетирования родителей (законных представителей) воспитанников
5.3. Доля воспитанников, принявших участие в мероприятиях, проведенных деятельности в рамках межведомственного сетевого взаимодействия от общего количества воспитанников Учреждения (%)	45	50	Статистическая отчетность
5.4. Доля родителей (законных представителей) воспитанников, принявших участие в мероприятиях, проведенных деятельности в рамках межведомственного сетевого взаимодействия от общего числа родителей (%)	15	23	Анализ посещаемости родителями мероприятий Учреждения

Анализируя полученные данные по показателям (индикаторам) выполнения поставленных в «Программе развития Учреждения на 2020-2024 г.г.» целей и задач на 2021 год нужно отметить эффективность деятельности Учреждения, проявляющуюся в превышении показателей по большинству направлений оценивания.

Однако, такие показатели, как доля реализуемых на базе учреждения дополнительных общеразвивающих программ технической и естественно-научной направленности, в том числе оказываемых на платной основе, от общего количества реализуемых на базе учреждения дополнительных общеразвивающих программ ниже запланированного показателя (на 10 %). Такой результат был получен в связи с малой востребованностью среди родителей (законных представителей) воспитанников части дополнительных общеразвивающих программ технической и естественно-научной



направленности. На 2022 год в данные программы запланированы изменения в соответствии с образовательными запросами родителей воспитанников.

Так же ниже запланированного показателя (на 5%) степень выполнения муниципального задания и комплектования Учреждения. Такой результат основан на снижении количества детей раннего и дошкольного возраста в территориальной доступности корпуса №1 и корпуса №2, а так же наличия в 5 квартале Автозаводского района г.Тольятти дополнительно еще 3 детских садов.

***Признание результатов работы Учреждения на различных уровнях  
за последние 3 года***

<i>Год участия</i>	<i>Муниципальный уровень</i>	<i>Региональный уровень</i>	<i>Российский и международный уровень</i>
2019г.	<p>Городской конкурс «Исторический серпантин»</p> <p>Городской педагогический Марафон</p> <p>Городской конкурс профмастерства «Лучший педагог муниципальной системы дошкольного образования»</p> <p>Конкурс «Что? Где? Когда?»</p> <p>Городская акция «За жизнь без барьеров»</p> <p>Городской литературный конкурс среди педагогов дошкольных образовательных организаций городского округа Тольятти по созданию поэтических произведений для детей «От Волги до Финского залива поэзия – источник позитива»</p> <p>Городской конкурс профмастерства «Мастер-золотые руки</p> <p>Фестиваль коллективов образовательных учреждений «Радуга талантов»</p> <p>Спартакиада коллективов образовательных учреждений</p> <p>Городской конкурс «Чудо-клумба»</p>	<p>II Поволжский педагогический форум</p> <p>XIV (заочная) региональная Ярмарка социально-педагогических инноваций</p>	<p>Всероссийский Образовательный портал «Продленка»</p> <p>II Всероссийский фестиваль детского и молодежного творчества «Космофест»</p>
2020 г.	<p>Викторина «Волжская земля – Родина народов Поволжья» в рамках проведения IV городского фестиваля</p>	<p>Областной конкурс «Детский сад года-2020»</p>	<p>Научно-практическая конференция с международным участием «Педагогические технологии в системе</p>

	<p>национальных культур дошкольных образовательных организаций «Хоровод дружбы»</p> <p>Городская акция «За жизнь без барьеров»</p> <p>Городской литературный конкурс среди педагогов дошкольных образовательных организаций городского округа Тольятти по созданию поэтических произведений для детей «От Волги до Финского залива поэзия – источник позитива»</p> <p>Городской конкурс профмастерства «Мастер-золотые руки»</p> <p>Городской конкурс «Детский сад года-2020»</p>	<p>Областной конкурс «Лучшая первичная профсоюзная организация»</p>	<p>образования: инновации и перспективы».</p> <p>Всероссийский конкурс «Патриот России»</p> <p>II Международные Рождественские образовательные чтения в рамках научно-практической конференции</p>
2021г.	<p>Городская «Спартакиада коллективов образовательных учреждений»</p> <p>Городской «Фестиваль талантов коллективов образовательных учреждений»</p> <p>Городской конкурс профессионального мастерства «Мастер-Золотые руки»</p> <p>Городская Акция «За жизнь без барьеров»</p> <p>Городской творческий конкурс «Легенды Жигулей»</p> <p>Городской конкурс профессионального мастерства «Лучший педагог муниципальной системы образования»</p> <p>Городской конкурс на лучшее новогоднее оформление «С новым годом, любимый Тольятти!»</p> <p>МАОУ ДПО «Центр информационных технологий» г.о.Тольятти</p> <p>Городской научно-методический марафон «От комнететного педагога к новому качеству образования»</p>	<p>III Поволжский педагогический форум «Система непрерывного педагогического образования: инновационные идеи, модели и перспективы»</p> <p>I областной конкурс музеев образовательных организаций «Музей: пространство образования и творчества»</p> <p>Областной смотр-конкурс «Лучшая первичная профсоюзная организация»</p>	<p>Всероссийский конкурс «Лучший руководитель РФ»</p> <p>Всероссийский фестиваль «NAUKA 0+»</p> <p>Международная выставка-ярмарка инновационный образовательных проектов 2021 года</p> <p>Международный образовательный портал МААМ.RU</p> <p>Всероссийский ежемесячный конкурс «Лучшая методическая разработка»</p>

## II. ПОКАЗАТЕЛИ, ПОДЛЕЖАЩИЕ САМООБЛЕДОВАНИЮ ДЕЯТЕЛЬНОСТИ УЧРЕЖДЕНИЯ

№ п/п	Показатель	Единица измерения	Значение по состоянию на		
			2019	2020	2021
1	Образовательная деятельность				
1.1	Общая численность воспитанников, осваивающих образовательную программу дошкольного образования, в том числе:	человек	389	498	462
1.1.1	В режиме полного дня (8 - 12 часов)	человек	389	498	462
1.1.2	В режиме кратковременного пребывания (3 - 5 часов)	человек	0	0	0
1.1.3	В семейной дошкольной группе	человек	0	0	0
1.1.4	В форме семейного образования с психолого-педагогическим сопровождением на базе дошкольной образовательной организации	человек	0	0	0
1.2	Общая численность воспитанников в возрасте до 3 лет	человек	64	84	76
1.3	Общая численность воспитанников в возрасте от 3 до 8 лет	человек	325	414	386
1.4	Численность/удельный вес численности воспитанников в общей численности воспитанников, получающих услуги присмотра и ухода:	человек/%	389/100	498/100	462/100
1.4.1	В режиме полного дня (8 - 12 часов)	человек/%	389/100	498/100	462/100
1.4.2	В режиме продленного дня (12 - 14 часов)	человек/%	0/0	0/0	0/0
1.4.3	В режиме круглосуточного пребывания	человек/%	0/0	0/0	0/0
1.5	Численность/удельный вес численности воспитанников с ограниченными возможностями здоровья в общей численности воспитанников, получающих услуги:	человек/%	222/57	149/30	90/19
1.5.1	По коррекции недостатков в физическом и (или) психическом развитии	человек/%	222/100	149/30	90/19
1.5.2	По освоению образовательной программы дошкольного образования	человек/%	222/57	149/30	90/19
1.5.3	По присмотру и уходу	человек/%	222/57	149/30	90/19
1.6	Средний показатель пропущенных дней при посещении дошкольной образовательной организации по болезни на одного воспитанника	день	13.5	7.8	7.6
1.7	Общая численность педагогических работников, в том числе:	человек	57	60	48
1.7.1	Численность/удельный вес численности педагогических работников, имеющих высшее образование	человек/%	32/56	33/55	24/50
1.7.2	Численность/удельный вес численности педагогических работников, имеющих высшее образование педагогической направленности (профиля)	человек/%	32/56	32/53	22/46
1.7.3	Численность/удельный вес численности педагогических работников, имеющих среднее профессиональное образование	человек/%	25/44	27/50	24/50
1.7.4	Численность/удельный вес численности педагогических работников, имеющих среднее профессиональное образование педагогической направленности (профиля)	человек/%	25/44	26/43	20/42
1.8	Численность/удельный вес численности педагогических работников, которым по результатам аттестации присвоена квалификационная категория, в общей численности педагогических работников, в том числе:	человек/%	52/91	53/88	37/77
1.8.1	Высшая	человек/%	16/28	16/27	10/21
1.8.2	Первая	человек/%	20/35	22/37	16/33
1.9	Численность/удельный вес численности педагогических работников в общей численности педагогических работников, педагогический стаж	человек/%	10/18	/	

№ п/п	Показатель	Единица измерения	Значение по состоянию на		
			2019	2020	2021
	работы которых составляет:				
1.9.1	До 5 лет	человек/%	2/4	3/5	7/15
1.9.2	Свыше 30 лет	человек/%	8/14	8/13	8/17
1.10	Численность/удельный вес численности педагогических работников в общей численности педагогических работников в возрасте до 30 лет	человек/%	3/5	2/3	3/6
1.11	Численность/удельный вес численности педагогических работников в общей численности педагогических работников в возрасте от 55 лет	человек/%	6/11	6/10	5/10
1.12	Численность/удельный вес численности педагогических и административно-хозяйственных работников, прошедших за последние 5 лет повышение квалификации/профессиональную переподготовку по профилю педагогической деятельности или иной осуществляемой в образовательной организации деятельности, в общей численности педагогических и административно-хозяйственных работников	человек/%	57/100	60/100	48/100
1.13	Численность/удельный вес численности педагогических и административно-хозяйственных работников, прошедших повышение квалификации по применению в образовательном процессе федеральных государственных образовательных стандартов, в общей численности педагогических и административно-хозяйственных работников	человек/%	57/100	60/100	48/100
1.14	Соотношение "педагогический работник/воспитанник" в дошкольной образовательной организации	человек/человек	57/389	60/498	48/462
1.15	Наличие в образовательной организации следующих педагогических работников:				
1.15.1	Музыкального руководителя	да / нет	да	да	да
1.15.2	Инструктора по физической культуре	да / нет	да	да	да
1.15.3	Учителя-логопеда	да / нет	да	да	да
1.15.4	Логопеда	да / нет	да	да	да
1.15.5	Учителя-дефектолога	да / нет	нет	нет	нет
1.15.6	Педагога-психолога	да / нет	да	да	да
2	Инфраструктура				
2.1	Общая площадь помещений, в которых осуществляется образовательная деятельность, в расчете на одного воспитанника	кв. м	8.4	5.7	7.6
2.2	Площадь помещений для организации дополнительных видов деятельности воспитанников	кв. м	411	560.8	560.8
2.3	Наличие физкультурного зала	да / нет	да	да	да
2.4	Наличие музыкального зала	да / нет	да	да	да
2.5	Наличие прогулочных площадок, обеспечивающих физическую активность и разнообразную игровую деятельность воспитанников на прогулке	да / нет	да	да	да

Заведующий

Е.Г.Ладыка