

ОТЧЕТ
О РЕЗУЛЬТАТАХ САМООБСЛЕДОВАНИЯ ДЕЯТЕЛЬНОСТИ
муниципального бюджетного дошкольного образовательного учреждения детского
сада №116 «Солнечный»
городского округа Тольятти
за 2025 уч.г.

СОДЕРЖАНИЕ

ВВЕДЕНИЕ	3
I. АНАЛИТИЧЕСКАЯ ЧАСТЬ РЕЗУЛЬТАТОВ ДЕЯТЕЛЬНОСТИ МБУ ДЕТСКОГО САДА №116 «СОЛНЕЧНЫЙ»	4
1. Общие сведения об образовательном учреждении	4
2. Система управления Учреждением	5
3. Качество кадрового обеспечения	7
4. Образовательная деятельность Учреждения	10
5. Организация учебного процесса	14
6. Содержание и качество подготовки обучающихся	32
7. Обеспечение образовательного процесса (материально-техническая база, учебно-методическое, библиотечно-информационное обеспечение)	40
8. Внутренняя система оценки качества образования	43
II. ПОКАЗАТЕЛИ ДЕЯТЕЛЬНОСТИ ДОШКОЛЬНОГО ОБРАЗОВАТЕЛЬНОГО УЧРЕЖДЕНИЯ	51

ВВЕДЕНИЕ

Самообследование муниципального бюджетного дошкольного образовательного учреждения детского сада №116 «Солнечный» (далее – Учреждение, детский сад) проводилось с целью анализа деятельности Учреждения и подготовки отчета о результатах самообследования.

Самообследование проводилось в соответствии с действующим законодательством Российской Федерации.

Целью самообследования было получение объективной информации об образовательной деятельности Учреждения, его системы управления, содержания и качества подготовки обучающихся, организации учебного процесса, востребованности выпускников, качества кадрового, учебно-методического, библиотечно-информационного обеспечения, материально-технической базы, функционирования внутренней системы оценки качества образования, а также анализа показателей деятельности, подлежащих самообследованию.

Процедура самообследования включает в себя следующие этапы:

планирование и подготовку работ по самообследованию Учреждения;

организацию и проведение самообследования в Учреждении;

обобщение полученных результатов и на их основе формирование отчета;

рассмотрение отчета Советом Учреждения.

Результаты проведенного самообследования отражены в данном отчете, включающем в себя аналитическую часть и результаты анализа показателей деятельности Учреждения, подлежащих самообследованию.

Отчетным периодом является предшествующий самообследованию календарный год. Отчет подписывается руководителем Учреждения и заверяется печатью.

Размещение отчета в информационно-телекоммуникационных сетях, в том числе на официальном сайте Учреждения в сети «Интернет», и направление его учредителю осуществляются не позднее 20 апреля текущего года.

I. АНАЛИТИЧЕСКАЯ ЧАСТЬ РЕЗУЛЬТАТОВ ДЕЯТЕЛЬНОСТИ МБУ ДЕТСКОГО САДА №116
«СОЛНЕЧНЫЙ»

1. Общие сведения об образовательном учреждении

Наименование ОУ Муниципальное бюджетное образовательное учреждение детский сад № 116
«Солнечный» городского округа Тольятти

Юридический адрес 445037, РФ, Самарская область, г. Тольятти, б-р Орджоникидзе, 17

Адреса местонахождения и осуществления образовательной деятельности 445037, РФ, Самарская
область, г. Тольятти, б-р Орджоникидзе, 17;

445037, РФ, Самарская область, г. Тольятти, б-р Орджоникидзе, 4;

445044, РФ, Самарская область, г. Тольятти, Итальянский б-р, 26

Год основания ОУ 1975 год

Телефоны 32-17-52, 32-17-36, 32-58-13, 95-17-10

E-mail chgard116@edu.tlt.ru

WWW-сервер mdou116.togliatty.rosshkola.ru

Лицензия: серия 63Л01, номер 5491, дата выдачи 12 декабря 2014 года, выдана Министерство
образования и науки Самарской области

Действующий статус ОУ:

тип дошкольное образовательное учреждение

категория МБУ в статусе «Детский сад» аккредитацию не проходил

Учредитель (ли) Муниципальное образование - городской округ Тольятти в лице администрации
городского округа Тольятти

Наименование филиала нет

Местонахождение филиалов нет

**Характеристика географических и социокультурных показателей ближайшего окружения
Учреждения.**

Учреждение находится в Автозаводском районе городского округа Тольятти и включает в себя 2
типовых двухэтажных здания, 1 трехэтажное здание. Территория учреждения благоустроена и
озеленена насаждениями по всему периметру. В ближайшем окружении находятся: СОШ №41, СОШ
№61, МБУ д/с №115, МБУ д/с №128, МБУ д/с №126, МБУ д/с №119.

Режим работы Учреждения – пятидневная рабочая неделя с 7.00 до 19.00. Нерабочие дни –
суббота, воскресенье, а так же праздничные дни, установленные законодательством РФ.

Характеристика состава воспитанников.

Проектная наполняемость:

корпус №1 (г.Тольятти, б-р Орджоникидзе, 17) - 320 мест;
 корпус №2 (г.Тольятти, б-р Орджоникидзе, 17) - 320 мест,
 корпус №3 (г.Тольятти, Итальянский б-р, 26) – 120 мест.

В Учреждении функционирует 18 групп.

Из них:

2 групп компенсирующей направленности,
 1 группа комбинированной направленности,
 15 групп общеразвивающей направленности.

Количество групп и общая численность воспитанников

Группа	Количество воспитанников/ групп		
	2023	2024	2025
1 младшие группы, смешанные ранние	67/3	72/4	46/3
2-е младшие группы	88/4	63/3	66/3
Средние группы	68/3	88/4	47/2
Старшие группы	73/3	64/3	92/4
Подготовительные группы	50/3	88/4	66/3
Смешанные дошкольные группы	78/6	33/3	56/3
Общая численность воспитанников:	424/22	408/21	373/18

Гендерный состав воспитанников Учреждения

	2023	2024	2025
Девочки	187	183	183
Мальчики	237	225	190
Всего детей	424	408	373

Анализируя гендерный состав воспитанников Учреждения можно сделать вывод, что в 2024 году количество мальчиков составляет 55% от суммарного количества воспитанников, а количество девочек составляет 45%. Таким образом, количество мальчиков в 2024 году вновь превысило количество девочек на 10%.

2. Система управления Учреждением

Управление Учреждением осуществляется в соответствии с законодательством Российской Федерации с учетом особенностей, установленных Федеральным законом от 29.12.2012 № 273-ФЗ «Об образовании в Российской Федерации» на основе сочетания принципов единоначалия и коллегиальности.

Единоличным исполнительным органом Учреждения является руководитель Учреждения - заведующий, который осуществляет текущее руководство деятельностью Учреждения.

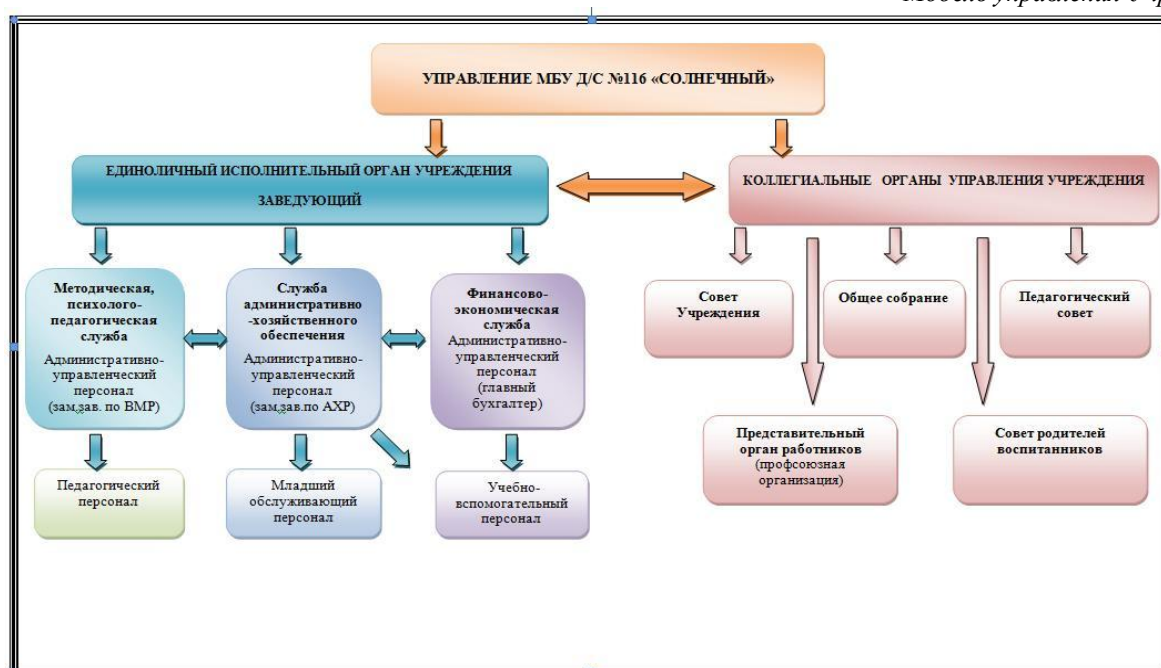
Коллегиальными органами управления Учреждения являются общее собрание работников Учреждения, Совет Учреждения и педагогический совет.

Высшим коллегиальным органом управления Учреждения является общее собрание работников Учреждения (далее – общее собрание).

В состав общего собрания входят все работники, состоящие в трудовых отношениях с Учреждением.

Общее руководство Учреждением осуществляет выборный представительный орган – Совет Учреждения, который избирается сроком на три года и состоит из пяти членов в следующем составе: 2 представителя работников Учреждения, которые избираются общим собранием и 3 представителей родителей (законных представителей) воспитанников, которые избираются общим родительским собранием. Избранным в Совет Учреждения считается лицо, получившее при голосовании не менее половины голосов участников общего собрания или общего родительского собрания.

Модель управления Учреждением



Организация управления Учреждением соответствует нормативным и уставным требованиям. В системе управления Учреждением широко используются информационные технологии. Система управления эффективна, о чём свидетельствуют результаты деятельности Учреждения.

Выводы.

- 1) Управление Учреждением осуществляется в соответствии с Уставом Учреждения.
- 2) Управление образовательным процессом и другими направлениями деятельности Учреждения осуществляется с помощью эффективно функционирующей системы вертикальных и горизонтальных связей.
- 3) Анализ Программы развития Учреждения, протоколов заседаний Советов Учреждения, общих собраний, педагогических советов характеризует МБУ №116 «Солнечный» как динамично развивающееся образовательное учреждение, имеющее собственный потенциал, в котором обеспечиваются открытость и прозрачность управленческой деятельности.

3. Качество кадрового обеспечения

3.1. Краткая характеристика кадрового обеспечения образовательного процесса педагогическими работниками.

Численность и распределение кадрового состава уровню образования и полу

Наименование показателей	Всего работников	из административного и педагогического персонала имеют образование:				Из гр.2 - женщины
		высшее профессиональное	из них педагогическое	среднее профессиональное	из них педагогическое	
1	2	3	4	5	6	7
Численность педагогических работников	35	16	16	19	14	34
из них: воспитатели	23	7	7	16	13	23
старшие воспитатели	2	2	2			2
музыкальные работники	3	1	1	2	1	3
инструкторы по физической культуре	2	1	1	1		2
учителя-логопеды	2	2	2			2
учителя-дефектологи	1	1	1			1
педагоги-психологи	2	2	2			2

Распределение кадрового состава по возрасту

Наименование показателей	В том числе в возрасте									
	моложе 25 лет	25-29	30-34	35-39	40-44	45-49	50-54	55-59	60-64	65 и более
1	2	3	4	5	6	7	8	9	10	11
Численность педагогических работников - всего	1		2	4	8	9	3	7		1
из него воспитатели			1	4	5	7	1	4		1
старшие воспитатели					1			1		
музыкальные работники						1	1	1		
инструкторы по физической культуре	1						1			
учителя-логопеды					1	1				
учителя-дефектологи					1					
педагоги-психологи			1					1		

Квалификационный уровень педагогов

с высшей категорией	10
с первой категорией	9
соответствие занимаемой должности	4
не аттестованы	9

Анализ движения педагогических кадров за последние 3 года

Год	Общая укомплектованность штатов (%)	Переезд в др. населенный пункт	Переход в др. ДОУ данного населенного пункта	Перемещение по службе	Увольнение по инициативе администрации	Др. причины
2023	90%	2	4	-	-	4
2024	89%	-	-	-	-	5
2025	93%	-	2	-	-	2

3.2.Повышение квалификации педагогических работников

Система повышения профессионального уровня педагогических работников в Учреждении в соответствии с направлениями работы.

<p>Участие в профессиональных конкурсах, поддержка инновационных проектов и программ</p> <ul style="list-style-type: none"> -Реализация инновационного регионального проекта «Движение поколений: от ГТО к здоровому будущему нации». -Реализация инновационного федерального проекта «МИР ГОЛОВОЛОМОК: для развития интеллектуальных способностей детей в условиях ДОО и семьи». -Реализация инновационного федерального проекта «ТехноМир: развитие без границ». -Реализация инновационного федерального проекта «Эффективные практики воспитания в контексте реализации программы воспитания». - Участие в городских и областных конкурсах профессионального мастерства «Лучший педагог муниципальной системы образования», «Воспитатель года». - Участие в региональных, федеральных, международных конкурсах и социально-педагогических ярмарках с обобщением передового педагогического опыта МБУ. - Участие в публикации материалов из опыта работы Учреждения. - Издание учебных и методических пособий для педагогов и родителей.
<p>Информатизация образования</p> <ul style="list-style-type: none"> - Организация КПК в цифровой форме с использованием информационного ресурса «одного окна». -Индивидуальное консультирование педагогов по оформлению текущих документов (конспектов, консультаций) в электронном виде. -Применение в профессиональной деятельности педагогов ресурсов информационных систем дошкольного образования.
<p>Реализация ФГОС ДО, ФООП ДО, ФАОП ДО</p> <p>Реализация ФГОС ДО, ФООП ДО, ФАОП ДО:</p> <ul style="list-style-type: none"> - в организации образовательной деятельности. - в организации развивающей среды. - в методической деятельности (на методических объединениях, педагогических советах).
<p>Повышение качества образования</p> <ul style="list-style-type: none"> -Проведение мониторинга качества дошкольного образования. -Обучение педагогических работников на КПК по теме: « Средства организации двигательной активности детей в дошкольной образовательной организации (в условиях реализации федерального государственного образовательного стандарта дошкольного образования)». -Обучение педагогических работников на КПК по теме: « Технологии патриотического воспитания обучающихся в современном образовательном процессе ». -Обучение педагогических работников на КПК по теме: «Формирование основ безопасности жизнедеятельности у детей дошкольного возраста в условиях реализации ФГОС ДО». -Обучение педагогических работников на КПК по теме: «Развивающее взаимодействие педагогов с детьми с ограниченными возможностями здоровья в контексте требований ФГОС дошкольного образования и реализации ФАОП дошкольного образования». - Посещение городских, областных, региональных конференций и семинаров для педагогов в

<p>качестве слушателей и участников.</p> <ul style="list-style-type: none"> - Посещение городских семинаров, мастер-классов пилотных и опорных площадок по вопросам организации образовательной деятельности с детьми в условиях реализации ФГОС ДО. - Организация педагогических советов, привлечение педагогов к выступлениям, показу открытых занятий. - Организация групповых и индивидуальных консультаций для педагогов Учреждения. - Организация конкурсов с воспитанниками на уровне Учреждения. - Участие с воспитанниками в городских конкурсах творчества. - Организация практических семинаров для педагогов Учреждения. - Организация родительских всеобучей по вопросам развития и воспитания детей разных целевых категорий
Внедрение новых образовательных технологий и программ
<ul style="list-style-type: none"> - Реализация инновационного регионального проекта «Движение поколений: от ГТО к здоровому будущему нации». - Реализация инновационного федерального проекта «МИР ГОЛОВОЛОМОК: для развития интеллектуальных способностей детей в условиях ДОО и семьи». - Реализация инновационного федерального проекта «ТехноМир: развитие без границ». - Реализация инновационного федерального проекта «Эффективные практики воспитания в контексте реализации программы воспитания». - Аппробация авторских разработок педагогических работников МБУ детского сада №116 «Солнечный»
Организация сетевого взаимодействия
<ul style="list-style-type: none"> - Организация совместных мероприятий с социальными партнерами Учреждения. - Взаимопосещение семинаров, проводимых образовательными учреждениями. - Организация конкурсных и методических мероприятий для педагогического сообщества города

3.3. Количество штатных педагогов (% от общего числа), прошедших повышение квалификации за последние 3 года

	2023г.	2024г.	2025г.
Всего педработников	39	34	35
Из них прошли курсы повышения квалификации, курсовую профпереподготовку в объеме 36 часов и более (за последние 3 года).	39 чел. (100%)	34 чел. (100%)	35 чел. (100%)

4. Образовательная деятельность Учреждения

4.1. Цели и задачи Учреждения за три последних года.

2022-2023 уч.г.	2023-2024 уч.г.	2024-2025 уч.г.
Объединение обучения и воспитания в целостный образовательный процесс на основе духовно-нравственных и социокультурных ценностей своего народа.	Формирование общей культуры личности детей, в том числе ценностей здорового образа жизни (всех его компонентов).	Способствовать психо-моторному развитию детей, в том числе детей с ОВЗ и детей-инвалидов, посредством внедрения психо-моторных методов в разных видах детской деятельности
Формирование навыков здорового образа жизни у	Создание условий для ранней профориентации дошкольников	Создавать условия для сохранения и укрепления

воспитанников посредством участия в Движении поколений «От комплекса ГТО к здоровому будущему нации».	и формирования у детей ценностного отношения к труду.	физического и психического здоровья воспитанников, в том числе их эмоционального благополучия, удовлетворения потребности в летнем отдыхе, развития творческих способностей детей в разных видах деятельности.
Развитие интеллектуальных способностей дошкольников посредством использования в образовательном процессе технологии SMART-тренинга.	Развитие технического творчества детей дошкольного возраста посредством формирования игровой техносреды в образовательном пространстве учреждения	Обеспечивать психолого-педагогическую поддержку семьи и повышение компетентности родителей (законных представителей) в вопросах воспитания, обучения и развития, охраны и укрепления здоровья детей, обеспечения их безопасности.

4.2. Показатели для оценивания степени достижения поставленных целей и задач.

Образовательная деятельность в Учреждении в 2024-2025 уч. г. велась в соответствии с образовательными программами МБУ детского сада №116 «Солнечный» (адаптированными и общеразвивающей) по всем основным направлениями развития и деятельности воспитанников, а также в соответствии со спецификой и направленностью (коррекция нарушений ОДА, тяжелых нарушений речи, задержки психического развития) групп.

Степень достижения поставленных задач оценивалась по следующим показателям:

- количество парциальных программ, реализуемых в рамках образовательных программ дошкольного образования;
- количество проектов, реализованных с воспитанниками в образовательном процессе Учреждения;
- количество используемых педагогами в образовательном процессе инновационных технологий, обеспечивающих положительную динамику в образовательных результатах воспитанников;
- доля педагогов, прошедших повышение квалификации и профессиональную переподготовку от общего числа педагогов;
- доля групп, РППС которых соответствует требованиям ФГОС ДО;
- доля групп, оборудованных для реализации образовательных областей в соответствии с индивидуальными особенностями дошкольников с ОВЗ от общего количества групп компенсирующей направленности;
- уровень оснащённости кабинетов специалистов (учителя-логопеда, педагога-психолога);
- доля педагогов, представивших опыт работы через мероприятия, форумы, конкурсы профессиональной направленности муниципального, окружного, всероссийского и международного уровней, в профессиональных изданиях и средствах массовой информации от общего числа

педагогов;

-доля педагогов, ставших победителями и призерами конкурсов педагогического мастерства, методических разработок, авторских программ муниципального, регионального и всероссийского уровня, от общего числа педагогов;

-количество родителей (законных представителей) воспитанников, принимающих участие работе коллегиальных органов управления Учреждением от общего числа родителей воспитанников;

-доля родителей (законных представителей) воспитанников, принимающих участие в мероприятиях Учреждения, в то числе в работе детско-родительского клуба «Партнерская триада: педагог-ребенок-родитель» от общего числа родителей воспитанников.

В 2025 году, как и в предыдущем, работа педагогического коллектива была направлена на реализацию Федерального государственного образовательного стандарта дошкольного образования (ФГОС ДО), а так же на реализацию Федеральной образовательной программы дошкольного образования (ФОП ДО), Федеральной адаптированной образовательной программы дошкольного образования (ФАОП ДО); обеспечение качества и доступности дошкольного образования; обеспечение необходимой развивающей предметно-пространственной среды.

Были достигнуты следующие результаты:

-проведены педагогические советы в соответствии с Годовым планом Учреждения;

-в Учреждении функционируют рабочие группы по различным направлениям деятельности МБУ детского сада №116 «Солнечный»;

-разработаны корректировки в образовательную программу и содержание образовательного процесса Учреждения в соответствии с требованиями ФОП ДО;

-проведено анкетирование родителей воспитанников с целью определения степени удовлетворенности качеством образовательной деятельности Учреждения (по результатам анкетирования – 98%);

-педагоги Учреждения систематически принимают участие в семинарах, мастер-классах, курсах повышения квалификации;

-педагоги Учреждения принимали участие в региональных, Всероссийских и международных конференциях по различным направлениям.

На протяжении многих лет задачами годового плана предусматривается психолого-педагогическая работа с различными целевыми группами воспитанников. Эта работа требует особых сил, знаний, профессиональных качеств педагогов. Для обеспечения коррекции нарушений развития различных категорий детей с ограниченными возможностями здоровья, в 2025 году для данной категории воспитанников было обеспечено психолог-педагогическое сопровождение в соответствии с заключениями ПМПк и ППк.

Воспитанники с тяжелыми нарушениями речи (далее – ТНР) получали дошкольное образование по адаптированной программе дошкольного образования детей с ТНР, которая

включала в себя

-выбор оптимальных для развития ребёнка коррекционных программ и методик приёмов обучения в соответствии с его особыми потребностями;

-организацию и проведение специалистами индивидуальных и групповых коррекционно-развивающих занятий, необходимых для преодоления нарушений развития речи и трудностей обучения;

-развитие высших психических функций;

развитие эмоционально - волевой сферы и личностных сфер ребёнка и психокоррекцию его поведения;

социальную защиту ребёнка в случаях неблагоприятных условий жизни.

выработку совместных обоснованных рекомендаций по основным направлениям работы с детьми с ТНР; единых для всех участников образовательного процесса;

консультирование специалистами педагогов по выбору индивидуально- ориентированных методов и приёмов работы с воспитанниками с ТНР;

- консультативную помощь в семье в вопросах выбора стратегии воспитания и приёмов коррекционного обучения ребёнка с ТНР.

Специфическими особенностями развития детей с ограниченными возможностями здоровья являются: быстрая утомляемость, раздражительность, пассивность, отсутствие интереса к выполняемой работе. В течение всего учебного года педагог-психолог Учреждения содействовал обеспечению индивидуального подхода к каждому ребёнку с ОВЗ на основе психолого-педагогического изучения детей, занимался профилактикой и преодолением отклонений в интеллектуальном и личностном развитии детей.

Основная задача коррекционно-педагогической работы с детьми с задержкой психического развития (ЗПР) — повышение уровня психического развития ребёнка: интеллектуального, эмоционального, социального. Для детей с ЗПР характерна низкая познавательная активность, которая проявляется во всех видах психической деятельности. Это обусловлено особенностями восприятия, внимания, памяти, мышления и эмоционально-волевой сферы.

Коррекционная работа была выстроена в соответствии с основными линиями развития, с опорой на свойственные данной категории воспитанников особенности:

- коррекция была направлена на исправление и доразвитие, а также компенсацию тех психических процессов и новообразований, которые начали складываться в предыдущий возрастной период и которые являются основой для развития в следующий возрастной период;

- коррекционно-развивающая работа создавала условия для эффективного формирования тех психических функций, которые особенно интенсивно развиваются в текущий период детства;

- коррекционно-развивающая работа способствовала формированию предпосылок для благополучного развития на следующем возрастном этапе;

- коррекционно-развивающая работа была направлена на гармонизацию личностного развития ребенка на данном возрастном этапе.

5. Организация образовательного процесса

Образовательный процесс в Учреждении планируется и организуется в соответствии с требованиями федерального государственного образовательного стандарта дошкольного образования. Образовательная деятельность реализуется через организацию различных видов детской деятельности (игровой, двигательной, познавательно-исследовательской, коммуникативной, продуктивной, музыкально-художественной, трудовой, а также восприятия художественной литературы) или их интеграцию с использованием разнообразных форм и методов работы, выбор которых осуществляется педагогами самостоятельно в зависимости от контингента детей, уровня освоения Программы и решения конкретных образовательных задач.

В основе организации образовательной деятельности лежит принцип интеграции, включающий взаимосвязь взаимопроникновение, взаимодействие отдельных образовательных областей. При этом учитывается не только интеграция содержания образования, но и организационных форм, в которой в той или иной степени будут интегрироваться и различные виды детской деятельности.

Объем образовательной нагрузки (как занятий, так и образовательной деятельности, осуществляемой в ходе режимных моментов) является примерным, дозирование нагрузки – условным, обозначающим пропорциональное соотношение продолжительности деятельности педагогов и детей по реализации и освоению содержания дошкольного образования в различных образовательных областях.

Объем самостоятельной деятельности как свободной деятельности воспитанников в условиях созданной педагогами развивающей предметно-пространственной среды по каждой образовательной области соответствует требованиям действующих СанПиН (3-4 часа в день для всех возрастных групп).

Индивидуальная работа с детьми планируется педагогами в зависимости от специфики направлений работы образовательного учреждения, возрастных и индивидуальных особенностей воспитанников.

В течение двух недель в сентябре и мае проводится комплексная психолого-педагогическая диагностика уровня индивидуального развития воспитанников.

Построение образовательного процесса осуществляется на основе годового календарного графика воспитательно-образовательной работы, учебного плана, примерного календарно-тематического планирования.

Образовательная деятельность проводится по подгруппам, фронтально. Применение подгрупповой работы позволяет повышать плотность занятия при сохранении временных рамок.

Образовательная деятельность, требующая повышенной познавательной активности и

умственного напряжения детей, проводится в первой половине дня и в дни наиболее высокой работоспособности детей (вторник, среда, четверг), сочетаются с физкультурными, музыкальными занятиями для профилактики утомления. Обязательное проведение физкультминутки в середине образовательной деятельности.

Образовательная деятельность физкультурно-оздоровительного и эстетического цикла занимают не менее 50% общего времени занятий. В каждой возрастной группе, кроме групп раннего возраста, включены три занятия по физической культуре.

Образовательная деятельность проводится с 1 сентября по 31 мая. В летнее время доминирующей становится культурно – досуговая деятельность, в которой используются основные виды детской деятельности.

Совместная образовательная деятельность в режимных моментах.

Обязательным условием в ходе утреннего приема и во второй половине дня, на прогулке, педагоги реализуют основные задачи образовательной программы Учреждения.

В утренний период времени педагоги планируют содержание совместной деятельности, опираясь на последующую образовательную деятельность, тем самым мотивируя детей, создавая у них интерес или проводят индивидуально-подгрупповую работу по заданию специалистов (инструктора физкультуры, музыкального руководителя, педагога-психолога, учителя-логопеда, учителя-дефектолога).

Образовательная деятельность – это процесс организации различных видов детской деятельности.

Программное обеспечение образовательной деятельности (процесса организации различных видов детской деятельности) МБУ детского сада №116 «Солнечный» включает в себя следующие программы:

-основная общеобразовательная программа -образовательная программа дошкольного образования;

-адаптированная общеобразовательная программа- образовательная программа дошкольного образования для детей с задержкой психического развития;

-адаптированная общеобразовательная программа- образовательная программа дошкольного образования для детей с тяжелыми нарушениями речи.

Виды детской деятельности

Ранний возраст (1,6 – 3 года)	Дошкольный возраст (3 года – 7 лет)
-предметная деятельность; -экспериментирование с материалами и веществами; -ситуативно-деловое общение со взрослым и эмоционально-практическое со сверстниками под руководством взрослого; -двигательная деятельность (основные	-игровая деятельность (сюжетно-ролевая, театрализованная, режиссерская, конструктивная, дидактическая, подвижная и другое); -общение со взрослым (ситуативно-деловое, внеситуативно-познавательное, внеситуативно-личностное) и сверстниками (ситуативно-деловое, внеситуативно-деловое);

<p>движения, общеразвивающие упражнения, простые подвижные игры);</p> <p>-игровая (отобразительная, сюжетно-отобразительная, игры с дидактическими игрушками);</p> <p>-речевая (понимание речи взрослого, слушание и понимание стихов, активная речь);</p> <p>-изобразительная деятельность (рисование, лепка) и конструирование из мелкого и крупного строительного материала;</p> <p>-самообслуживание и элементарные трудовые действия;</p> <p>-музыкальная деятельность (слушание музыки и исполнительство, музыкально-ритмические движения)</p>	<p>-речевая (слушание речи взрослого и сверстников, активная диалогическая и монологическая речь);</p> <p>-познавательно-исследовательская деятельность и экспериментирование;</p> <p>-изобразительная деятельность (рисование, лепка, аппликация) и конструирование из разных материалов по образцу, условию и замыслу ребенка;</p> <p>-двигательная (основные виды движений, общеразвивающие и спортивные упражнения, подвижные и элементы спортивных игр и другое);</p> <p>-элементарная трудовая деятельность (самообслуживание, хозяйственно-бытовой труд, труд в природе, ручной труд);</p> <p>-музыкальная (слушание и понимание музыкальных произведений, пение, музыкально-ритмические движения, игра на детских музыкальных инструментах)</p>
------------------------------------------------------------------------------------------------------------------------------------------------------------------------------------------------------------------------------------------------------------------------------------------------------------------------------------------------------------------------------------------------------------------------------------------------------------------------------------------------------------------------------------------------------	---------------------------------------------------------------------------------------------------------------------------------------------------------------------------------------------------------------------------------------------------------------------------------------------------------------------------------------------------------------------------------------------------------------------------------------------------------------------------------------------------------------------------------------------------------------------------------------------------------------------------------------------------------------------------------------------------------------------------------------------------------

Общие требования к проведению образовательной деятельности:

Соблюдение гигиенических требований (помещение должно быть проветрено, свет должен падать с левой стороны; оборудование, инструменты и материалы и их размещение должны отвечать педагогическим, гигиеническим и эстетическим требованиям).

Длительность образовательной деятельности должна соответствовать установленным нормам СанПиН, а время использовано полноценно. Большое значение имеет начало занятия, организация детского внимания.

Подготовка к образовательной деятельности (воспитатель должен хорошо знать программу, владеть методиками развития детей, знать возрастные и индивидуальные особенности и возможности детей своей группы).

Использование игровых методов и приемов обучения в работе с детьми.

Использование разнообразных форм организации детей (индивидуальный, подгрупповой, групповой).

Обязательное проведение физкультминутки в середине непрерывной образовательной деятельности.

Формы организации детей в рамках образовательной деятельности

Формы организации	Особенности
Индивидуальная	Позволяет индивидуализировать обучение (содержание, методы, средства), однако требует от ребенка больших нервных затрат; создает эмоциональный дискомфорт; неэкономичность обучения; ограничение сотрудничества с другими детьми.
Групповая (индивидуально-коллективная)	Группа делится на подгруппы. Основания для комплектации: личная симпатия, общность интересов, но не по уровням развития. При этом педагогу, в первую очередь, важно

	обеспечить взаимодействие детей в процессе обучения.
Фронтальная	Работа со всей группой. Достоинствами формы являются четкая организационная структура, простое управление, возможность взаимодействия детей, экономичность обучения; недостатком – трудности в индивидуализации обучения.

В летний период занятия не проводятся. Проводятся спортивные и подвижные игры, спортивные праздники, экскурсии и другие и увеличивается продолжительность прогулок.

Проектирование образовательного процесса предусматривает и предполагает:

Решение образовательных задач в совместной деятельности взрослого и детей и самостоятельной деятельности детей не только в рамках непосредственно образовательной деятельности, но и при проведении режимных моментов в соответствии со спецификой дошкольного образования;

Построение образовательного процесса на адекватных возрасту формах работы с детьми в виде игр, бесед, чтения, наблюдений и др.

Комплексно-тематический подход в построении образовательного процесса с учетом реализации принципа интеграции образовательных областей.

План образовательной деятельности составлен с учетом соотношения основных направлений развития ребенка: физическое, социально-коммуникативное, познавательное, речевое и художественно-эстетическое.

Организационной основой реализации перспективного плана является Комплексно-тематическое планирование, общая идея которого - расширяющееся по концентру познание ребёнком мира вокруг и самого себя.

В течение двух недель в сентябре и мае ежегодно проводится комплексная педагогическая диагностика как адекватная форма оценивания результатов освоения Программы детьми дошкольного возраста. В соответствии с п. 3.2.1. ФГОС «при реализации Программы может проводиться оценка индивидуального развития детей». Такая оценка производится педагогическим работником в рамках педагогической диагностики (оценки индивидуального развития детей дошкольного возраста, связанной с оценкой эффективности педагогических действий и лежащей в основе их дальнейшего планирования).

Результаты педагогической диагностики (мониторинга) могут использоваться исключительно для решения следующих образовательных задач:

индивидуализации образования (в том числе поддержки ребёнка, построения его образовательной траектории или профессиональной коррекции особенностей его развития);

оптимизации работы с группой детей.

Образовательная деятельность (занятия) реализуется через организацию различных видов детской деятельности или их интеграцию с использованием разнообразных форм и методов работы, выбор которых осуществляется педагогами самостоятельно в зависимости от контингента детей, уровня освоения образовательной программы и решения конкретных образовательных задач.

Содержание образовательного процесса включает совокупность 5 образовательных областей, которые обеспечивают разностороннее развитие детей с учётом их возрастных и индивидуальных особенностей, реализуются в рамках основных направлений развития ребёнка – физического, социально-коммуникативного, познавательного, речевого, художественно-эстетического и предполагает интеграцию образовательных областей и обеспечивают организацию различных видов детской деятельности в соответствии с ФГОС дошкольного образования.

**Учебный план организации образовательной деятельности
в рамках реализации ООП ДО
(ранний возраст)**

Образовательная область	Вид детской деятельности	Объем ОД в неделю			
		1,6–2 года		2-3 года	
		Кол-во в нед.	Объем мин. в нед.	Кол-во в нед.	Объем мин. в нед.
ИНВАРИАНТНАЯ ЧАСТЬ					
Познавательное развитие	Предметная деятельность	2	20	2	20
	Экспериментирование с материалами и веществами	1	10	1	10
Речевое развитие	Речевая деятельность	1	10	1	10
Художественно-эстетическое развитие	Изобразительная деятельность	1	10	1	10
	Музыкальная деятельность	2	20	2	20
Физическое развитие	Двигательная деятельность	2	20	2	20
Социально-коммуникативное развитие	Самообслуживание и элементарные трудовые действия	Реализуется в ходе организации совместной деятельности, образовательной деятельности в режимных моментах и/или в интеграции с другими образовательными областями.			
ВАРИАТИВНАЯ ЧАСТЬ					
Физическое развитие	Двигательная деятельность Парциальная программа и авторская технология «Мой веселый, звонкий мяч».	Реализация содержания вариативной части ООП осуществляется в ходе организации образовательной деятельности в режимных моментах, в интеграции с содержанием обязательной части образовательной программы в рамках ОД			
Подсчет объема ОД в неделю		9	90 мин/ 1ч 30мин	9	90 мин/ 1ч 30мин
Подсчет объема ОД в год		342	3 420 мин/ 57ч.	342	3 420 мин/ 57ч.

**Учебный план организации образовательной деятельности
в рамках реализации ООП ДО
(дошкольный возраст)**

Образовательная область	Вид детской деятельности	Дошкольный возраст							
		3-4 года		4-5 лет		5-6 лет		6-7 лет	
		Кол-во в нед.	Объем мин. в нед.	Кол-во в нед.	Объем мин. в нед.	Кол-во в нед.	Объем мин. в нед.	Кол-во в нед.	Объем мин. в нед.
ИНВАРИАНТНАЯ ЧАСТЬ									

Познавательное развитие	Познавательно-исследовательская деятельность и экспериментирование	2	30	2	40	2	50	3	90
Речевое развитие	Речевая	1,5	22,5	1,5	30	2,5	62,5	3	90
Художественно-эстетическое развитие	Изобразительная	1	15	1	20	2	50	3	90
	Музыкальная	2	30	2	40	2	50	2	60
	Конструирование	0,5	7,5	0,5	10	0,5	12,5	1	30
Физическое развитие	Двигательная (в физкультурном зале)	3	45	3	60	2	50	2	60
	Двигательная (на открытом воздухе)	-	-	-	-	1	25	1	30
Социально-коммуникативное развитие	Игровая деятельность, элементарная трудовая деятельность	Реализуется в ходе организации совместной деятельности, образовательной деятельности в режимных моментах и/или в интеграции с другими образовательными областями.							
ВАРИАТИВНАЯ ЧАСТЬ									
Познавательное, социально-коммуникативное развитие	Познавательно-исследовательская, общение со взрослым и сверстниками Парциальная программа Князевой О.Л., Маханевой М.Д. «Приобщение детей к истокам русской народной культуры»; Парциальная программа Ладька Е.Г., Мальшевой И.В., Вахтеровой М.Б. «Когда мы вместе – мы Россия»	Реализация содержания вариативной части ООП осуществляется в ходе организации образовательной деятельности в режимных моментах, в интеграции с содержанием обязательной части образовательной программы в рамках ОД по познавательной-исследовательской, коммуникативной, двигательной деятельности.							
Подсчет объема ОД в неделю		10	150 мин/ 2ч 30 мин	10	200 мин/ 3ч 20 мин	12	300 мин/ 5ч	15	450 мин/ 7ч 30мин
Подсчет объема ОД в год		380	5700 мин/ 95ч	380	7600 мин/ 127ч	456	11400 мин/ 190ч	570	17100 мин/ 285ч

Организация образовательной деятельности в ходе режимных моментов
(совместная деятельность детей и взрослых, не регламентированная по времени)
(ранний и дошкольный возраст)

№	Вид детской деятельности/ формы ОД в режимных моментах	Возраст					
		Ранний возраст		Дошкольный возраст			
		1,6-2 года	2-3 года	3-4 года	4-5 лет	5-6 лет	6-7 лет
ИНВАРИАНТНАЯ ЧАСТЬ							
1	<u>Речевая деятельность</u> (понимание речи взрослого, слушание и понимание стихов, активная речь*/ слушание речи взрослого и сверстников, активная диалогическая и монологическая речь)	Ежедневно	Ежедневно	Ежедневно	Ежедневно	Ежедневно	Ежедневно

2	<u>Игровая деятельность</u> (отобразительная, сюжетно-отобразительная, игры с дидактическими игрушками*/ сюжетно-ролевые, театрализованные, режиссерские, строительно-конструктивные, дидактические, подвижные и др.игры)	Ежедневно	Ежедневно	Ежедневно	Ежедневно	Ежедневно	Ежедневно
3	<u>Самообслуживание и элементарные трудовые действия*/</u> <u>Элементарная трудовая деятельность</u> (самообслуживание, хозяйственно-бытовой труд, труд в природе, ручной труд)	Ежедневно	Ежедневно	Ежедневно	Ежедневно	Ежедневно	Ежедневно
4	<u>Экспериментирование с материалами и веществами*/</u> <u>Познавательно-исследовательская деятельность и экспериментирование</u>	Ежедневно	Ежедневно	Ежедневно	Ежедневно	Ежедневно	Ежедневно
5	<u>Ситуативно-деловое общение со взрослым и эмоционально-практическое со сверстниками под руководством взрослого */</u> <u>Общение со взрослым и сверстниками</u> (ситуативно-деловое, внеситуативно-познавательное, внеситуативно-личностное) и сверстн	Ежедневно	Ежедневно	Ежедневно	Ежедневно	Ежедневно	Ежедневно
6	<u>Изобразительная деятельность</u> (рисование, лепка) и конструирование из мелкого и крупного строительного материала)*/ рисование, лепка) и конструирование из мелкого и крупного строительного материала	1р. в нед.	1р. в нед.	1р. в нед.	1р. в нед.	1р. в нед.	1р. в нед.
7	<u>Предметная деятельность */</u>	Ежедневно	Ежедневно	-	-	-	-
8	<u>Музыкальная деятельность</u> (слушание музыки и исполнительство, музыкально-ритмические движения)*/ (слушание музыки и исполнительство, музыкально-ритмические движения)	1р. в нед.	1р. в нед.	1р. в нед.	1р. в нед.	1р. в нед.	1р. в нед.
9	<u>Двигательная деятельность</u> (основные движения, общеразвивающие упражнения, простые подвижные игры)*/ (основные виды движений, общеразвивающие и спортивные упражнения, подвижные и элементы спортивных игр и др.)	Ежедневно	Ежедневно	Ежедневно	Ежедневно	Ежедневно	Ежедневно
ВАРИАТИВНАЯ ЧАСТЬ							
1	<u>Познавательно-исследовательская деятельность</u> Парциальная программа Князевої О.Л., Маханевой М.Д. «Приобщение детей к истокам русской народной культуры»	-	-	1р. в нед.	1р. в нед.	1р. в нед.	1р. в нед.
2	<u>Познавательно-исследовательская деятельность, общение со взрослыми и сверстниками</u> Е.Г., Мальшевой И.В., Вахтеровой М.Б. «Когда мы вместе – мы Россия»	-	-	1р. в нед.	1р. в нед.	1р. в нед.	1р. в нед.
3	В различных видах детской деятельности (двигательная деятельность)* Парциальная программа и авторская технология «Мой веселый, звонкий мяч».	1р. в нед.	1р. в нед.	-	-	-	-

* -вид детской деятельности в раннем возрасте

Учебный план организации образовательной деятельности в рамках реализации ООП ДО

для обучающихся с ограниченными возможностями здоровья (тяжелые нарушения речи)

Образовательная область	Вид детской деятельности	Дошкольный возраст			
		5-6 лет		6-7 лет	
		Кол-во в нед.	Объем мин. в нед.	Кол-во в нед.	Объем мин. в нед.
ИНВАРИАНТНАЯ ЧАСТЬ					
Познавательное развитие	Познавательно-исследовательская деятельность и экспериментирование	2	50	3	90
Речевое развитие	Речевая (коррекционно-развивающая деятельность с учителем-логопедом)	2	50	2	60

	Речевая	0,5	12,5	1	30
Художественно-эстетическое развитие	Изобразительная	2	50	3	90
	Музыкальная	2	50	2	60
	Конструирование	0,5	12,5	1	30
Физическое развитие	Двигательная (в физкультурном зале)	2	50	2	60
	Двигательная (на открытом воздухе)	1	25	1	30
Социально-коммуникативное развитие	Игровая, речевая деятельность (в т.ч. коррекционно-развивающая деятельность с педагогом-психологом)	Реализуется в ходе организации совместной деятельности, образовательной деятельности в режимных моментах и/или в интеграции с другими образовательными областями.			
	Элементарная трудовая деятельность	Реализуется в ходе организации совместной деятельности, образовательной деятельности в режимных моментах и/или в интеграции с другими образовательными областями.			
ВАРИАТИВНАЯ ЧАСТЬ					
Познавательное, социально-коммуникативное развитие	Познавательно-исследовательская, общение со взрослым и сверстниками	Реализация содержания вариативной части ООП осуществляется в ходе организации образовательной деятельности в режимных моментах, в интеграции с содержанием обязательной части образовательной программы в рамках ОД по познавательно-исследовательской, коммуникативной, двигательной деятельности.			
Подсчет объема ОД в неделю		12	300 мин/5ч	15	450 мин/7ч 30мин
Подсчет объема ОД в год		456	11400мин/ 190ч	570	17100мин/ 285ч

Организация образовательной деятельности в ходе режимных моментов
(совместная деятельность детей и взрослых, не регламентированная по времени)
в рамках реализации ООП ДО для обучающихся с ограниченными возможностями здоровья
(тяжелые нарушения речи)

№	Вид детской деятельности/ формы ОД в режимных моментах	Дошкольный возраст
		6-7 лет
ИНВАРИАНТНАЯ ЧАСТЬ		
1	<u>Речевая деятельность (в т.ч. с учителем-логопедом)</u> (слушание речи взрослого и сверстников, активная диалогическая и монологическая речь)	Ежедневно
2	<u>Игровая деятельность (в т.ч. с педагогом-психологом)</u> (сюжетно-ролевые, театрализованные, режиссерские, строительно-конструктивные, дидактические, подвижные и др. игры)	Ежедневно
3	<u>Элементарная трудовая деятельность</u> (самообслуживание, хозяйственно-бытовой труд, труд в природе, ручной труд)	Ежедневно
4	<u>Познавательно-исследовательская деятельность и экспериментирование</u>	2 р. в нед.
5	<u>Общение со взрослым и сверстниками</u> (ситуативно-деловое, внеситуативно-познавательное, внеситуативно-личностное) и сверстниками (ситуативно-деловое, внеситуативно-деловое))	Ежедневно

6	<u>Изобразительная деятельность</u> (рисование, лепка, аппликация) и конструирование из разных материалов по образцу, условию и замыслу ребенка	1р. в нед.
7	<u>Музыкальная деятельность</u> (слушание и понимание музыкальных произведений, пение, музыкально-ритмические движения, игра на детских музыкальных инструментах)	1р. в нед.
8	<u>Двигательная деятельность</u> (основные виды движений, общеразвивающие и спортивные упражнения, подвижные и элементы спортивных игр и др.)	Ежедневно
ВАРИАТИВНАЯ ЧАСТЬ		
1	<u>Познавательная-исследовательская деятельность</u> Парциальная программа Князевой О.Л., Маханевой М.Д. «Приобщение детей к истокам русской народной культуры»	1р. в нед.
2	<u>Познавательная-исследовательская деятельность, общение со взрослыми и сверстниками</u> Е.Г., Малышевой И.В., Вахтеровой М.Б. «Когда мы вместе – мы Россия»	1р. в нед.

**Учебный план коррекционно-развивающей работы
в рамках реализации ООП ДО для обучающихся с ограниченными возможностями здоровья
(тяжелые нарушения речи)**

Вид деятельности	Дошкольный возраст			
	5-6 лет		6-7 лет	
	Кол-во в нед.	Объем мин. в нед.	Кол-во в нед.	Объем мин. в нед.
Подгрупповая коррекционная работа (ОД речевая деятельность с учителем-логопедом)	2	50	2	60
Индивидуальная коррекционная работа с учителем-логопедом	Реализуется в ходе организации совместной деятельности не менее 2 р. в неделю.			
Индивидуальная коррекционно-развивающая деятельность с педагогом-психологом	Реализуется в ходе организации совместной деятельности не менее 1 р. в неделю			
Подсчет объема коррекционно-развивающей работы в неделю (мин./ч)	2	50 мин.	2	60 мин./1 ч.
Подсчет объема коррекционно-развивающей работы в год (мин./ч)	76	3 800 мин./31 ч.50 мин.	76	2 280 мин./38 ч.
Совместная деятельность в режимных моментах	ежедневно			

**Учебный план организации образовательной деятельности
в рамках реализации ООП ДО
для обучающихся с ограниченными возможностями здоровья
(нарушения опорно-двигательного аппарата)**

Образовательная область	Вид детской деятельности	Дошкольный возраст			
		4-5 лет		6-7 лет	
		Кол-во в нед.	Объем мин. в нед.	Кол-во в нед.	Объем мин. в нед.
ИНВАРИАНТНАЯ ЧАСТЬ					
Познавательное развитие	Познавательная-исследовательская деятельность и экспериментирование	2	40	3	90

Речевое развитие	Речевая	1,5	30	2	60
	Речевая (коррекционно-развивающая деятельность с учителем-логопедом)	Реализуется индивидуально в ходе организации совместной деятельности		1	30
Художественно-эстетическое развитие	Изобразительная	1	20	3	90
	Музыкальная	2	40	2	60
	Конструирование	0,5	10	1	30
Физическое развитие	Двигательная в физкультурном зале с эл.АФК	3	60	2	60
	Двигательная (на открытом воздухе) с эл.АФК	-	-	1	30
Социально-коммуникативное развитие	Игровая, речевая деятельность (в т.ч. коррекционно-развивающая деятельность с педагогом-психологом)	Реализуется в ходе организации совместной деятельности, образовательной деятельности в режимных моментах и/или в интеграции с другими образовательными областями.			
	Элементарная трудовая деятельность	Реализуется в ходе организации совместной деятельности, образовательной деятельности в режимных моментах и/или в интеграции с другими образовательными областями.			
ВАРИАТИВНАЯ ЧАСТЬ					
Познавательное, социально-коммуникативное развитие	Познавательно-исследовательская, общение со взрослым и сверстниками	Реализация содержания вариативной части ООП осуществляется в ходе организации образовательной деятельности в режимных моментах, в интеграции с содержанием обязательной части образовательной программы в рамках ОД по познавательной-исследовательской, коммуникативной, двигательной деятельности.			
Подсчет объема ОД в неделю		10	200 мин/ 3ч 20 мин	15	450 мин/ 7ч 30мин
Подсчет объема ОД в год		380	7600 мин/ 127ч	570	17100мин/ 285ч

Организация образовательной деятельности в ходе режимных моментов
(совместная деятельность детей и взрослых, не регламентированная по времени)
в рамках реализации ООП ДО для обучающихся с ограниченными возможностями здоровья
(нарушения опорно-двигательного аппарата)

№	Вид детской деятельности/ формы ОД в режимных моментах	Возраст	
		Дошкольный возраст	
		4-5 лет	6-7 лет
ИНВАРИАНТНАЯ ЧАСТЬ			
1	<u>Речевая деятельность (в т.ч. с учителем-логопедом)</u> (слушание речи взрослого и сверстников, активная диалогическая и монологическая речь)	Ежедневно	Ежедневно
2	<u>Игровая деятельность (в т.ч. с педагогом-психологом)</u> (сюжетно-ролевые, театрализованные, режиссерские, строительно-конструктивные, дидактические, подвижные и др. игры)	Ежедневно	Ежедневно
3	<u>Элементарная трудовая деятельность</u> (самообслуживание, хозяйственно-бытовой труд, труд в природе, ручной труд)	Ежедневно	Ежедневно
4	<u>Познавательная-исследовательская деятельность и экспериментирование</u>	2 р.в нед.	2 р.в нед.

5	<u>Общение со взрослым и сверстниками</u> (ситуативно-деловое, внеситуативно-познавательное, внеситуативно-личностное) и сверстниками (ситуативно-деловое, внеситуативно-деловое))	Ежедневно	Ежедневно
6	<u>Изобразительная деятельность</u> (рисование, лепка, аппликация) и конструирование из разных материалов по образцу, условию и замыслу ребенка	1р. в нед.	1р. в нед.
7	<u>Музыкальная деятельность</u> (слушание и понимание музыкальных произведений, пение, музыкально-ритмические движения, игра на детских музыкальных инструментах)	1р. в нед.	1р. в нед.
8	<u>Двигательная деятельность с элементами АФК</u> (основные виды движений, общеразвивающие и спортивные упражнения, подвижные и элементы спортивных игр и др.)	Ежедневно	Ежедневно
ВАРИАТИВНАЯ ЧАСТЬ			
1	<u>Познавательно-исследовательская деятельность</u> Парциальная программа Князевой О.Л., Маханевой М.Д. «Приобщение детей к истокам русской народной культуры»	1р. в нед. 1р. в нед.	1р. в нед. 1р. в нед.
2	<u>Познавательно-исследовательская деятельность, общение со взрослыми и сверстниками</u> Е.Г., Малышевой И.В., Вахтеровой М.Б. «Когда мы вместе – мы Россия»	1р. в нед. 1р. в нед.	1р. в нед. 1р. в нед.

**Учебный план коррекционно-развивающей работы
в рамках реализации ООП ДО
для обучающихся с ограниченными возможностями здоровья
(нарушения опорно-двигательного аппарата)**

Вид деятельности	Дошкольный возраст			
	4-5 лет		6-7 лет	
	Кол-во в нед.	Объем мин. в нед.	Кол-во в нед.	Объем мин. в нед.
Подгрупповая коррекционная работа (речевая деятельность с учителем-логопедом)	-	-	2	60
Двигательная деятельность с элементами АФК	3	60	3	90
Подгрупповая коррекционная работа с педагогом-психологом	-		Реализуется в ходе организации совместной деятельности не менее 1 р. в неделю	
Индивидуальная коррекционная работа с элементами АФК	Реализуется в ходе организации совместной деятельности не менее 1 р. в неделю		Реализуется в ходе организации совместной деятельности не менее 1 р. в неделю	
Индивидуальная коррекционная работа с учителем-логопедом	Реализуется в ходе организации совместной деятельности не менее 1 р. в неделю		Реализуется в ходе организации совместной деятельности не менее 1 р. в неделю	
Индивидуальная коррекционная работа с учителем-дефектологом	Реализуется в ходе организации совместной деятельности не менее 1 р. в неделю		Реализуется в ходе организации совместной деятельности не менее 1 р. в неделю	
Индивидуальная коррекционно-развивающая деятельность с педагогом-психологом	Реализуется в ходе организации совместной деятельности не менее 1 р. в неделю		Реализуется в ходе организации совместной деятельности не менее 1 р. в неделю	
Подсчет объема коррекционно-развивающей работы в неделю	3	60 мин./ 1 ч.	5	150 мин./ 2ч. 30 мин.
Подсчет объема коррекционно-развивающей работы в год	114	2 280 мин./ 38 ч.	190	5 700 мин./ 95 ч.

Совместная деятельность в режимных моментах	ежедневно
---------------------------------------------	-----------

**Учебный план организации образовательной деятельности
в рамках реализации ООП ДО**

для обучающихся с ограниченными возможностями здоровья (нарушения слуха)

Образовательная область	Вид детской деятельности	Дошкольный возраст	
		4-5 лет	
		Кол-во в нед.	Объем мин. в нед.
ИНВАРИАНТНАЯ ЧАСТЬ			
Познавательное развитие	Познавательно-исследовательская деятельность и экспериментирование	2	40
Речевое развитие	Речевая	1,5	30
	Речевая (коррекционно-развивающая деятельность с учителем-логопедом)	Реализуется индивидуально в ходе организации совместной деятельности, образовательной деятельности в режимных моментах и/или в интеграции с другими образовательными областями.	
	Речевая (коррекционно-развивающая деятельность с учителем-дефектологом)	Реализуется индивидуально в ходе организации совместной деятельности, образовательной деятельности в режимных моментах и/или в интеграции с другими образовательными областями.	
Художественно-эстетическое развитие	Изобразительная	1	20
	Музыкальная	2	40
	Конструирование	0,5	10
Физическое развитие	Двигательная в физкультурном зале	3	60
	Двигательная (на открытом воздухе)	2	40
Социально-коммуникативное развитие	Игровая, речевая деятельность (в т.ч. коррекционно-развивающая деятельность с педагогом-психологом)	Реализуется индивидуально в ходе организации совместной деятельности, образовательной деятельности в режимных моментах и/или в интеграции с другими образовательными областями.	
	Элементарная трудовая деятельность	Реализуется в ходе организации совместной деятельности, образовательной деятельности в режимных моментах и/или в интеграции с другими образовательными областями.	
ВАРИАТИВНАЯ ЧАСТЬ			
Познавательное, социально-коммуникативное развитие	Познавательно-исследовательская, общение со взрослым и сверстниками	Реализация содержания вариативной части ООП осуществляется в ходе организации образовательной деятельности в режимных моментах, в интеграции с содержанием обязательной части образовательной программы в рамках ОД по познавательно-исследовательской, коммуникативной, двигательной деятельности.	
Подсчет объема ОД в неделю		10	200 мин/

		3ч 20 мин
Подсчет объема ОД в год	380	7600 мин/ 127ч

Организация образовательной деятельности в ходе режимных моментов
(совместная деятельность детей и взрослых, не регламентированная по времени)
в рамках реализации ООП ДО для обучающихся с ограниченными возможностями здоровья
(нарушения слуха)

№	Вид детской деятельности/ формы ОД в режимных моментах	Возраст
		Дошкольный возраст
		4-5 лет
ИНВАРИАНТНАЯ ЧАСТЬ		
1	<u>Речевая деятельность</u> (в т.ч. с учителем-дефектологом, учителем-логопедом) (слушание речи взрослого и сверстников, активная диалогическая и монологическая речь)	Ежедневно
2	<u>Игровая деятельность</u> (в т.ч. с педагогом-психологом) (сюжетно-ролевые, театрализованные, режиссерские, строительно-конструктивные, дидактические, подвижные и др. игры)	Ежедневно
3	<u>Элементарная трудовая деятельность</u> (самообслуживание, хозяйственно-бытовой труд, труд в природе, ручной труд)	Ежедневно
4	<u>Познавательная-исследовательская деятельность и экспериментирование</u> (в т.ч. с учителем-дефектологом)	2 р. в нед.
5	<u>Общение со взрослым и сверстниками</u> (ситуативно-деловое, внеситуативно-познавательное, внеситуативно-личностное) и сверстниками (ситуативно-деловое, внеситуативно-деловое))	Ежедневно
6	<u>Изобразительная деятельность</u> (рисование, лепка, аппликация) и конструирование из разных материалов по образцу, условию и замыслу ребенка	1р. в нед.
7	<u>Музыкальная деятельность</u> (слушание и понимание музыкальных произведений, пение, музыкально-ритмические движения, игра на детских музыкальных инструментах)	1р. в нед.
8	<u>Двигательная деятельность</u> (в т.ч. с элементами АФК) (основные виды движений, общеразвивающие и спортивные упражнения, подвижные и элементы спортивных игр и др.)	Ежедневно
ВАРИАТИВНАЯ ЧАСТЬ		
1	<u>Познавательная-исследовательская деятельность</u> Парциальная программа Князевой О.Л., Маханевой М.Д. «Приобщение детей к истокам русской народной культуры»	1р. в нед. 1р. в нед.
2	<u>Познавательная-исследовательская деятельность, общение со взрослыми и сверстниками</u> Е.Г., Мальшевой И.В., Вахтеровой М.Б. «Когда мы вместе – мы Россия»	1р. в нед. 1р. в нед.

Учебный план коррекционно-развивающей работы
в рамках реализации ООП ДО
для обучающихся с ограниченными возможностями здоровья
(нарушения слуха)

Вид деятельности	Дошкольный возраст	
	4-5 лет	
	Кол-во в нед.	Объем мин. в нед.
Индивидуальная коррекционно-развивающая деятельность с учителем-дефектологом	Реализуется в ходе организации совместной деятельности не менее 1 р. в нед.	
Индивидуальная коррекционно-развивающая деятельность с учителем-	Реализуется в ходе организации совместной деятельности не менее 1 р. в нед.	

логопедом	
Индивидуальная коррекционно-развивающая деятельность с педагогом-психологом	Реализуется в ходе организации совместной деятельности не менее 1 р.в нед.
Совместная деятельность в режимных моментах	ежедневно

**Учебный план организации образовательной деятельности
в рамках реализации АОО ДО**

для обучающихся с ограниченными возможностями здоровья (тяжелые нарушения речи)

Образовательная область	Вид детской деятельности	Дошкольный возраст					
		4-5 лет		5-6 лет		6-7 лет	
		Кол-во в нед.	Объем мин. в нед.	Кол-во в нед.	Объем мин. в нед.	Кол-во в нед.	Объем мин. в нед.
ИНВАРИАНТНАЯ ЧАСТЬ							
Познавательное развитие	Познавательно-исследовательская	0,25	5	1	25	2	60
Речевое развитие	Речевая (коррекционно-развивающая деятельность с учителем-логопедом)	4	80	4	100	4	120
	Речевая	0,25	5	0,5	12,5	1	30
Художественно-эстетическое развитие	Изобразительная	0,25	5	1	25	2	60
	Музыкальная	2	40	2	50	2	60
	Конструирование	0,25	5	0,5	12,5	1	30
Физическое развитие	Двигательная (в физкультурном зале)	3	60	2	50	2	60
	Двигательная (на открытом воздухе)	-	-	1	25	1	30
Социально-коммуникативное развитие	Игровая, речевая деятельность (в т.ч. коррекционно-развивающая деятельность с педагогом-психологом)	Реализуется в ходе организации образовательной деятельности в режимных моментах и в интеграции с другими образовательными областями.					
	Элементарная трудовая деятельность	Реализуется в ходе организации образовательной деятельности в режимных моментах и в интеграции с другими образовательными областями.					
ВАРИАТИВНАЯ ЧАСТЬ							

Познавательное, социально-коммуникативное развитие	Познавательно-исследовательская, общение со взрослым и сверстниками Парциальная программа Князевой О.Л., Маханевой М.Д. «Приобщение детей к истокам русской народной культуры»; Парциальная программа Ладька Е.Г., Малышевой И.В., Вахтеровой М.Б. «Когда мы вместе – мы Россия»	Реализация содержания вариативной части АОП осуществляется в ходе организации образовательной деятельности в режимных моментах, в интеграции с содержанием обязательной части образовательной программы в рамках ОД по познавательной-исследовательской, коммуникативной, двигательной деятельности.					
Подсчет объема ОД в неделю (мин./ч)	10	200 мин/ 3ч 20 мин	12	300 мин/ 5ч	15	450 мин/ 7ч 30мин	
Подсчет объема ОД в год (мин./ч)	380	7 600 мин/ 127ч	456	11400мин / 190ч	570	17 100мин/ 285ч	

Организация образовательной деятельности в ходе режимных моментов
 (совместная деятельность детей и взрослых, не регламентированная по времени)
 в рамках реализации АОП ДО для обучающихся с ограниченными возможностями здоровья
 (тяжелые нарушения речи)

№	Вид детской деятельности/ формы ОД в режимных моментах	Возраст		
		Дошкольный возраст		
		4-5 лет	5-6 лет	6-7 лет
ИНВАРИАНТНАЯ ЧАСТЬ				
1	<u>Речевая деятельность</u> (в т.ч. с учителем-логопедом) (слушание речи взрослого и сверстников, активная диалогическая и монологическая речь)	Ежедневно	Ежедневно	Ежедневно
2	<u>Игровая деятельность</u> (сюжетно-ролевые, театрализованные, режиссерские, строительно-конструктивные, дидактические, подвижные и др. игры)	Ежедневно	Ежедневно	Ежедневно
3	<u>Элементарная трудовая деятельность</u> (самообслуживание, хозяйственно-бытовой труд, труд в природе, ручной труд)	Ежедневно	Ежедневно	Ежедневно
4	<u>Познавательная-исследовательская деятельность и экспериментирование</u>	2 р. в нед.	2 р. в нед.	2 р. в нед.
5	<u>Общение со взрослым и сверстниками</u> (ситуативно-деловое, внеситуативно-познавательное, внеситуативно-личностное) и сверстниками (ситуативно-деловое, внеситуативно-деловое)	Ежедневно	Ежедневно	Ежедневно
6	<u>Изобразительная деятельность</u> (рисование, лепка, аппликация) и конструирование из разных материалов по образцу, условию и замыслу ребенка	1р. в нед.	1р. в нед.	1р. в нед.
7	<u>Музыкальная деятельность</u> (слушание и понимание музыкальных произведений, пение, музыкально-ритмические движения, игра на детских музыкальных инструментах)	1р. в нед.	1р. в нед.	1р. в нед.
8	<u>Двигательная деятельность</u> (основные виды движений, общеразвивающие и спортивные упражнения, подвижные и элементы спортивных игр и др.)	Ежедневно	Ежедневно	Ежедневно
ВАРИАТИВНАЯ ЧАСТЬ				
1	<u>Познавательная-исследовательская деятельность</u> Парциальная программа Князевой О.Л., Маханевой М.Д. «Приобщение детей к истокам русской народной культуры»	1р. в нед.	1р. в нед.	1р. в нед.
2	<u>Познавательная-исследовательская деятельность, общение со взрослыми и сверстниками</u> Е.Г., Малышевой И.В., Вахтеровой М.Б. «Когда мы вместе – мы Россия»	1р. в нед.	1р. в нед.	1р. в нед.

**Учебный план коррекционно-развивающей работы
в рамках реализации АОП ДО**

для обучающихся с ограниченными возможностями здоровья (тяжелые нарушения речи)

Вид деятельности	Дошкольный возраст					
	4-5 лет		5-6 лет		6-7 лет	
	Кол-во в нед.	Объем мин. в нед.	Кол-во в нед.	Объем мин. в нед.	Кол-во в нед.	Объем мин. в нед.
Подгрупповая коррекционно-развивающая деятельность с учителем-логопедом (речевая деятельность)	4	80	4	100	4	120
Индивидуальная коррекционно-развивающая деятельность с учителем-логопедом	Реализуется в ходе организации совместной деятельности не менее 2 р. в неделю					
Подгрупповая коррекционно-развивающая деятельность с педагогом-психологом	Реализуется в ходе организации совместной деятельности не менее 1 р. в неделю					
Индивидуальная коррекционно-развивающая деятельность с педагогом-психологом	Реализуется в ходе организации совместной деятельности не менее 1 р. в неделю					
Подсчет объема коррекционно-развивающей работы в неделю (мин./ч)	4	80 мин./ 1 ч. 20 мин.	4	100 мин./ 1 ч. 40 мин.	4	120 мин./ 2ч.
Подсчет объема коррекционно-развивающей работы в год (мин./ч)	152	3 040 мин./ 50 ч.40 мин.	152	3 800 мин./ 63 ч. 20 мин.	152	4 560 мин./ 76 ч.
Совместная деятельность в режимных моментах	ежедневно		ежедневно		ежедневно	

**Учебный план организации образовательной деятельности
в рамках реализации АОП ДО
для обучающихся с ограниченными возможностями здоровья
(задержка психического развития)**

Образовательная область	Вид детской деятельности	Дошкольный возраст							
		3-4 года		4-5 лет		5-6 лет		6-7 лет	
		Кол-во в нед.	Объем мин. в нед.	Кол-во в нед.	Объем мин. в нед.	Кол-во в нед.	Объем мин. в нед.	Кол-во в нед.	Объем мин. в нед.
ИНВАРИАНТНАЯ ЧАСТЬ									
Познавательное развитие	Познавательно-исследовательская деятельность и экспериментирование (коррекционно-развивающая деятельность с учителем-дефектологом)	1	15	1	40	2	50	3	90
Речевое развитие	Речевая (коррекционно-развивающая деятельность с учителем-дефектологом)	1	15	1	20	1	25	1	30

	Речевая (коррекционно-развивающая деятельность с учителем-логопедом)	1	15	1	20	1	25	1	30
	Речевая	0,5	7,5	0,5	10	0,5	12,5	1	30
Художественно-эстетическое развитие	Изобразительная	1	15	1	20	2	50	3	90
	Музыкальная	2	30	2	40	2	50	2	60
	Конструирование	0,5	7,5	0,5	10	0,5	12,5	1	30
Физическое развитие	Двигательная (в физкультурном зале)	3	45	3	60	2	50	2	60
	Двигательная (на открытом воздухе)	-	-	-	-	1	25	1	30
Социально-коммуникативное развитие	Игровая, речевая деятельность (в т.ч. коррекционно-развивающая деятельность с педагогом-психологом)	Реализуется в ходе организации совместной деятельности, образовательной деятельности в режимных моментах и/или в интеграции с другими образовательными областями.							
	Элементарная трудовая деятельность	Реализуется в ходе организации совместной деятельности, образовательной деятельности в режимных моментах и/или в интеграции с другими образовательными областями.							
ВАРИАТИВНАЯ ЧАСТЬ									
Познавательное, социально-коммуникативное развитие	Познавательно-исследовательская, общение со взрослым и сверстниками Парциальная программа Князевой О.Л., Маханевой М.Д. «Приобщение детей к истокам русской народной культуры»; Парциальная программа Ладька Е.Г., Малышевой И.В., Вахтеровой М.Б. «Когда мы вместе – мы Россия»	Реализация содержания вариативной части ООП осуществляется в ходе организации образовательной деятельности в режимных моментах, в интеграции с содержанием обязательной части образовательной программы в рамках ОД по познавательной, коммуникативной, двигательной деятельности.							
Подсчет объема ОД в неделю (мин./ч)		10	150 мин/2ч 30 мин	10	200 мин/3ч 20 мин	12	300 мин/5ч	15	450 мин/7ч 30мин
Подсчет объема ОД в год (мин./ч)		380	5700 мин/95ч	380	7600 мин/127ч	456	11400 мин/190ч	570	17100 мин/285ч

Организация образовательной деятельности в ходе режимных моментов
(совместная деятельность детей и взрослых, не регламентированная по времени)
в рамках реализации АОП ДО

для обучающихся с ограниченными возможностями здоровья (задержка психического развития)

№	Вид детской деятельности/ формы ОД в режимных моментах	Возраст			
		Дошкольный возраст			
		3-4 года	4-5 лет	5-6 лет	6-7 лет
ИНВАРИАНТНАЯ ЧАСТЬ					

1	<u>Речевая деятельность</u> (в т.ч. с учителем-логопедом/учителем-дефектологом) (слушание речи взрослого и сверстников, активная диалогическая и монологическая речь)	Ежедневно	Ежедневно	Ежедневно	Ежедневно
2	<u>Игровая деятельность</u> (в т.ч. с педагогом-психологом/учителем-дефектологом) (сюжетно-ролевые, театрализованные, режиссерские, строительно-конструктивные, дидактические, подвижные и др. игры)	Ежедневно	Ежедневно	Ежедневно	Ежедневно
3	<u>Элементарная трудовая деятельность</u> (самообслуживание, хозяйственно-бытовой труд, труд в природе, ручной труд)	Ежедневно	Ежедневно	Ежедневно	Ежедневно
4	<u>Познавательно-исследовательская деятельность и экспериментирование</u> (в т.ч. с учителем-дефектологом)	2 р. в нед.	2 р. в нед.	2 р. в нед.	2 р. в нед.
5	<u>Общение со взрослым и сверстниками</u> (ситуативно-деловое, внеситуативно-познавательное, внеситуативно-личностное) и сверстниками (ситуативно-деловое, внеситуативно-деловое))	Ежедневно	Ежедневно	Ежедневно	Ежедневно
6	<u>Изобразительная деятельность</u> (рисование, лепка, аппликация) и конструирование из разных материалов по образцу, условию и замыслу ребенка	1р. в нед.	1р. в нед.	1р. в нед.	1р. в нед.
7	<u>Музыкальная деятельность</u> (слушание и понимание музыкальных произведений, пение, музыкально-ритмические движения, игра на детских музыкальных инструментах)	1р. в нед.	1р. в нед.	1р. в нед.	1р. в нед.
8	<u>Двигательная деятельность</u> (в т.ч. с элементами АФК) (основные виды движений, общеразвивающие и спортивные упражнения, подвижные и элементы спортивных игр и др.)	Ежедневно	Ежедневно	Ежедневно	Ежедневно
ВАРИАТИВНАЯ ЧАСТЬ					
1	<u>Познавательно-исследовательская деятельность</u> Парциальная программа Князевой О.Л., Маханевой М.Д. «Приобщение детей к истокам русской народной культуры»	1р. в нед.	1р. в нед.	1р. в нед.	1р. в нед.
2	<u>Познавательно-исследовательская деятельность, общение со взрослыми и сверстниками</u> Е.Г., Малышевой И.В., Вахтеровой М.Б. «Когда мы вместе – мы Россия»	1р. в нед.	1р. в нед.	1р. в нед.	1р. в нед.

**Учебный план коррекционно-развивающей работы
в рамках реализации АОП ДО
для обучающихся с ограниченными возможностями здоровья
(задержка психического развития)**

Вид деятельности	Дошкольный возраст							
	3-4 года		4-5 лет		5-6 лет		6-7 лет	
	Кол-во в нед.	Объем мин. в нед.	Кол-во в нед.	Объем мин. в нед.	Кол-во в нед.	Объем мин. в нед.	Кол-во в нед.	Объем мин. в нед.
Подгрупповая коррекционно-развивающая деятельность с учителем-дефектологом (познавательно-исследовательская деятельность и экспериментирование)	1	15	1	20	2	50	3	90
Подгрупповая коррекционно-развивающая деятельность с учителем-дефектологом (речевая деятельность)	1	15	1	20	1	25	1	30
Подгрупповая коррекционно-развивающая деятельность с учителем-логопедом (речевая деятельность)	1	15	1	20	1	25	1	30

Подгрупповая коррекционно-развивающая деятельность с педагогом-психологом	Реализуется в ходе организации совместной деятельности не менее 1 р. в неделю.							
Индивидуальная коррекционная работа с учителем-дефектологом	Реализуется в ходе организации совместной деятельности не менее 2 р. в неделю.							
Индивидуальная коррекционная работа с учителем-логопедом	Реализуется в ходе организации совместной деятельности не менее 1 р. в неделю.							
Индивидуальная коррекционно-развивающая деятельность с педагогом-психологом	Реализуется в ходе организации совместной деятельности не менее 1 р. в неделю.							
Подсчет объема коррекционно-развивающей работы в неделю (мин./ч)	3	45 мин.	3	60 мин./1ч.	4	100 мин./1ч. 40 мин.	5	150 мин./2 ч.30 мин.
Подсчет объема коррекционно-развивающей работы в год (мин./ч)	114	1 710 мин./28 ч. 30мин.	114	2 280 мин./38 ч.	152	3 800 мин./63 ч. 20 мин.	190	5 700 мин./95 ч.
Совместная деятельность в режимных моментах	ежедневно							

**Расписание деятельности по дополнительному образованию (студии, кружки, секции и т.п.) для детей дошкольного возраста (по возрастным группам).
МБУ детский сад №116 «Солнечный», корпус №1**

Гр.	Понедельник	Вторник	Среда	Четверг	Пятница	Кол-во ОД/ мин. в нед. (вкл. ПОУ)
№2 смеш. ранняя общеразв. направ. (1г.6мес.-3г.) <u>I подгруппа</u> - 1,6-2 г.г. <u>II подгруппа</u> – 2-3 г.г.	9.00-9.10 ОД изобразительная деятельность (в групп. помещ.) (I подгр.)	9.00-9.10 ОД речевая деятельность (в групп. помещ.) (I подгр.)	9.00-9.10 ОД предметная деятельность (в групп. помещ.) (I подгр.)	9.00-9.10 ОД предметная деятельность (в групп. помещ.) (I подгр.)	9.00-9.10 ОД экспериментирование с материалами и веществами (в групп. помещ.) (I подгр.)	<u>I, II подгруппы</u> 9 ОД/ 90 мин. 1 ПОУ/ 10 мин.
	9.20-9.30 ОД изобразительная деятельность (в групп. помещ.) (II подгр)	9.20-9.30 ОД речевая деятельность (в групп. помещ.) (II подгр)	9.20-9.30 ОД предметная деятельность (в групп. помещ.) (II подгр)	9.20-9.30 ОД предметная деятельность (в групп. помещ.) (II подгр)	9.20-9.30 ОД экспериментирование с материалами и веществами (в групп. помещ.) (II подгр)	
	15.30-15.40 ОД двигательная деятельность (в физзале) (I подгр.)	15.30-15.40 ОД музыкальная деятельность (в муззале) (I подгр)	15.30-15.40 ОД двигательная деятельность (в физзале) (I подгр.)	15.30-15.40 ОД музыкальная деятельность (в муззале) (I подгр)	15.30-15.40 ПОУ в групповом помещении «Чудеса из пластилина»	
	15.50-16.00 ОД двигательная деятельность (в физзале) (II подгр.)	15.50-16.00 ОД музыкальная деятельность (в муззале) (II подгр)	15.50-16.00 ОД двигательная деятельность (в физзале) (II подгр.)	15.50-16.00 ОД музыкальная деятельность (в муззале) (II подгр)		
№4 смеш. ранняя общеразв. направ. (1г.6мес.-3г.) <u>I подгруппа</u> - 1,6-2 г.г. <u>II подгруппа</u> – 2-3 г.г.	9.00-9.10 ОД речевая деятельность (в групп. помещ.) (I подгр.)	9.00-9.10 ОД предметная деятельность (в групп. помещ.) (I подгр.)	9.00-9.10 ОД предметная деятельность (в групп. помещ.) (I подгр.)	9.00-9.10 ОД экспериментирование с материалами и веществами (в групп. помещ.) (I подгр.)	9.00-9.10 ОД изобразительная деятельность (I подгр.)	<u>I, II подгруппы</u> 9 ОД/ 90 мин. 1 ПОУ/ 10 мин.
	9.20-9.30 ОД речевая деятельность (в групп. помещ.) (II подгр)	9.20-9.30 ОД предметная деятельность (в групп. помещ.) (II подгр)	9.20-9.30 ОД предметная деятельность (в групп. помещ.) (II подгр)	9.20-9.30 ОД экспериментирование с материалами и веществами (в групп. помещ.) (II подгр)	9.20-9.30 ОД изобразительная деятельность (II подгр)	
	15.30-15.40 ОД музыкальная деятельность (в муззале) (I подгр)	15.30-15.40 ОД двигательная деятельность (в физзале) (I подгр.)	15.30-15.40 ОД музыкальная деятельность (в муззале) (I подгр)	15.30-15.40 ОД двигательная деятельность (в физзале) (I подгр.)	15.50-16.00 ПОУ в групповом помещении «Чудеса из пластилина»	
	15.50-16.00 ОД музыкальная деятельность (в муззале) (II подгр)	15.50-16.00 ОД двигательная деятельность (в физзале) (II подгр.)	15.50-16.00 ОД музыкальная деятельность (в муззале) (II подгр)	15.50-16.00 ОД двигательная деятельность (в физзале) (II подгр.)		
№5 II млад. (3-4 г.) общеразв. направ.	9.00-9.15 ОД музыкальная деятельность (в муззале)	9.00-9.15 ОД двигательная деятельность (в физзале)	9.00-9.15 ОД двигательная деятельность (в физзале)	9.00-9.15 ОД музыкальная деятельность (в муззале)	9.00-9.15 ОД познавательно- исследовательская деят-ть и экспериментирование (в групп. помещ.)	10 ОД/ 150мин. *2 ПОУ/ 30 мин.
	9.25-9.40 ОД изобр. деят-ть (в групп. помещ.)	9.25-9.40 ОД познавательно- исследовательская деят-ть и экспериментирование (в групп. помещ.)	9.25-9.40 ОД речевая деят-ть I, III нед/ конструирование II, IV нед (в групп. помещ.)	9.25-9.40 ОД речевая деят-ть (в групп. помещ.)	9.30-9.45 ОД двигательная деятельность (в физзале)	
	*19.00-19.15 ПОУ в групповом помещении «Играй- ка»				*19.00-19.15 ПОУ в групповом помещении «Фангазерь»	
№6 сред. (4-5 лет) общеразв. направ.	9.00-9.20 ОД речевая деят-ть I, III нед/конструирование II, IV нед (в групп. помещ.)	9.00-9.20 ОД познавательно- исследовательская деят-ть и экспериментирование(в групп. помещ.)	9.00-9.20 ОД музыкальная деятельность (в муззале)	9.00-9.20 ОД двигательная деятельность (в физзале)	9.00-9.20 ОД изобр. деят-ть (в групп. помещ.)	10 ОД/ 200 мин. *2 ПОУ/ 40 мин./ 32
	9.40-10.00 ОД двигательная деятельность (в физзале)	9.30-9.50 ОД двигательная деятельность (в физзале)	9.30-9.50 ОД речевая деятельность (в групп. помещ.)	9.30-9.50 ОД познавательно- исследовательская деят-ть и экспериментирование (в групп. помещ.)	9.35-9.55 ОД музыкальная деятельность (в муззале)	
	*19.00-19.20 ПОУ в групповом помещении	*19.00-19.20 ПОУ в групповом помещении				

	«Звуковая мозаика»	«Волшебные краски»				
№1 старш. (5-6 лет) общеразв. направ.	9.00-9.25 ОД речевая деятельность (в групп. помещ.) 9.35-10.00 ОД музыкальная деятельность (в муззале)	9.00-9.25 ОД изобр. деят-ть (в групп. помещ.) 10.00-10.25 ОД двигательная деятельность (в физзале)	9.00-9.25 ОД познавательно-исследовательская деят-ть и экспериментирование (в групп. помещ.) 12.00-12.25 ОД двигательная деятельность (на открытом воздухе)	11.00-11.25 ОД речевая деятельность (речевое развитие) (в групп. помещ.) 11.35-12.00 ОД двигательная деятельность (в физзале)	9.00-9.25 ОД конструирование I, III недели/речевая деят-ть II, IV недели (в групп. помещ.) 10.05-10.30 ОД музыкальная деятельность (в муззале)	12 ОД/ 300 мин. 2 ПОУ/ 50 мин.
	15.30-15.55 ПОУ в групповом помещении «Хочу все знать!»	*19.00-19.25 ПОУ в муззале «Фитнес-аэробика»	15.30-15.55 ОД познавательно-исслед. деят-ть и экспериментирование (в групп. помещ.)	15.30-15.55 ПОУ в групповом помещении «Увлекательное конструирование»	15.30-15.55 ОД изобр. деят-ть (в групп. помещ.)	
№9 смеш.дошк. (4-6 лет) компенс. направ. (ТНР) I подгруппа – 4-5лет II подгруппа – 5-6 лет	10.45-11.05 ОД двигательная деятельность (в физзале) (I подгр.) 10.45-11.10 ОД двигательная деятельность (в физзале) (II подгр.) 11.20-11.40 ОД речевая с учителем-логопедом (в групп. помещ.) (I подгр.) 11.50-12.15 ОД речевая деятельность с учителем-логопедом (в групп. помещ.) (II подгр.)	10.45-11.05 ОД речевая деятельность с учителем-логопедом (в групп. помещ.) (I подгр.) 11.15-11.35 ОД музыкальная деятельность (в муззале) (I подгр.) 11.15-11.40 ОД музыкальная деятельность (в муззале) (II подгр.) 11.50-12.15 ОД речевая деятельность с учителем-логопедом (в групп. помещ.) (II подгр.)	9.20-9.45 ОД речевая деятельность с учителем-логопедом (в групп. помещ.) (II подгр.) 9.25-9.45 ОД двигательная деятельность (в физзале) (I подгр.) 9.55-10.20 ОД двигательная деятельность (в физзале) (II подгр.) 9.55-10.15 ОД речевая деятельность с учителем-логопедом (в групп. помещ.) (I подгр.)	9.00-9.20 ОД изобр. деят-ть I, III нед/ познавательно-исследовательская деят-ть и экспериментирование II, IV нед (в групп. помещ.) (I подгр.) 9.30-9.50 ОД музыкальная деятельность (в муззале) (I подгр.) 9.30-9.55 ОД музыкальная деятельность (в муззале) (II подгр.) 10.05-10.30 ОД познавательно-исследовательская деят-ть и экспериментирование (в групп. помещ.) (II подгр.)	9.00-9.20 ОД двигательная деятельность (в физзале) (I подгр.) 9.00-9.25 ОД речевая деятельность с логопедом (в групп. помещ.) (II подгр.) 9.35-9.55 ОД речевая деятельность с логопедом (в групп. помещ.) (I подгр.) 11.50-12.15 ОД двигательная деятельность (на открытом воздухе) (II подгр.)	I подгр. 10 ОД/ 150 мин. *2 ПОУ/ 40 мин. II подгр. 12 ОД/ 300 мин. 2 ПОУ/ 50 мин. *1 ПОУ/ 25 мин.
	15.30-15.55 ОД изобразительная деятельность (в групп. помещ.) (II подгр.)	15.30-15.55 ПОУ в групповом помещении «Увлекательное конструирование» (II подгр.)	15.30-15.55 ОД познавательно-исследовательская деят-ть и экспериментирование (в групп. помещ.) (II подгр.) *19.00-19.20 ПОУ в групповом помещении «Звуковая мозаика» (I подгр.)	*19.00-19.25 ПОУ в муззале «Фитнес-аэробика» (II подгр.)	15.30-15.55 ПОУ в групповом помещении «Хочу все знать!» (II подгр.) *19.00-19.20 ПОУ в групповом помещении «Волшебные краски» (I подгр.)	
№7 смешан. дошк. (3-7 лет) компенс. направ. (ЗПР) I подгруппа – 3-4 года II подгруппа – 4-5 лет III подгруппа – 5-6 лет IV подгруппа – 6-7 лет	9.00-9.25 ОД познавательно-исследовательская деят-ть и экспериментирование с учителем-дефектологом (в кабинете) (III подгр.) 9.00-9.30 ОД познавательно-исследовательская деят-ть и экспериментирование с учителем-дефектологом (в кабинете) (IV подгр.) 9.40-9.55 ОД речевая деятельность (активная диалогическая и монологическая речь)	9.00-9.15 ОД речевая деятельность с учителем-логопедом (в кабинете) (I подгр.) 9.00-9.20 ОД речевая деятельность с учителем-логопедом (в кабинете) (II подгр.) 9.40-9.55 ОД музыкальная деятельность (в муззале) (I подгр.) 9.40-10.00 ОД музыкальная деятельность (в муззале) (II подгр.) 9.40-10.05 ОД речевая деятельность с учителем-дефектологом (в групп.	9.00-9.25 ОД познавательно-исследовательская деят-ть и экспериментирование с учителем-дефектологом (в кабинете) (III подгр.) 9.00-9.30 ОД познавательно-исследовательская деят-ть и экспериментирование с учителем-дефектологом (в кабинете) (IV подгр.) 9.40-9.55 ОД речевая деят-ть I, III нед/ конструирование II, IV нед (в групп. помещ.) (I подгр.)	9.00-9.25 ОД речевая деятельность I, III нед./конструирование II, IV недели (в групп. помещ.) (III подгр.) 9.00-9.30 ОД речевая деятельность I, III нед./конструирование II, IV недели (в групп. помещ.) (IV подгр.) 9.00-9.15 ОД познавательно-исследовательская деят-ть и экспериментирование с учителем-дефектологом (в кабинете) (I подгр.) 9.00-9.20 ОД	9.00-9.15 ОД музыкальная деятельность (в муззале) (I подгр.) 9.00-9.20 ОД музыкальная деятельность (в муззале) (II подгр.) 9.00-9.25 ОД речевая деятельность с учителем-логопедом (в групп. помещ.) (III подгр.) 9.00-9.30 ОД речевая деятельность с учителем-логопедом (в групп. помещ.) (IV подгр.) 9.40-9.55 ОД изобр. деят-ть (рисование)	I подгр. 10 ОД/ 150 мин. *2 ПОУ/ 30 мин. II подгр. 10 ОД/ 200 мин. *2 ПОУ/ 40 мин./ III подгр. 12 ОД/ 300 мин. 2 ПОУ/ 50 мин. *1 ПОУ/

	<p>с учителем-дефектологом (в кабинете) (I подгр.) 9.40-10.00 ОД речевая деятельность (активная диалогическая и монологическая речь) с учителем-дефектологом (в кабинете) (II подгр.)</p> <p>10.10-10.25 ОД двигательная деятельность (в физзале) (I подгр.) 10.10-10.30 ОД двигательная деятельность (в физзале) (II подгр.)</p> <p>11.45-12.10 ОД двигательная деятельность (на открытом воздухе) (III подгр.)</p> <p>11.40-12.10 ОД двигательная деятельность (на открытом воздухе) (IV подгр.)</p>	<p>помещ.) (III подгр.) 9.40-10.10 ОД речевая деятельность с учителем-дефектологом (в групп. помещ.) (IV подгр.)</p> <p>10.20-10.45 ОД музыкальная деятельность (в муззале) (III подгр.) 10.20-10.50 ОД музыкальная деятельность (в муззале) (IV подгр.)</p>	<p>9.40-10.00 ОД речевая деят-ть I, III нед/ конструирование II, IV нед (в групп. помещ.) (II подгр.)</p> <p>10.10-10.25 ОД двигательная деятельность (в групп.помещ.) (I подгр.) 10.10-10.30 ОД двигательная деятельность (в групп.помещ.) (II подгр.)</p> <p>10.10-10.35 ОД двигательная деятельность (в физзале) (III подгр.) 10.10-10.40 ОД двигательная деятельность (в физзале) (IV подгр.)</p>	<p>познавательльно-исследовательская деят-ть и экспериментирование с учителем-дефектологом (в кабинете) (II подгр.)</p> <p>10.10-10.25 ОД двигательная деятельность (в групп.помещ.) (I подгр.) 10.10-10.30 ОД двигательная деятельность (в групп.помещ.) (II подгр.)</p> <p>10.10-10.35 ОД двигательная деятельность (в физзале) (III подгр.) 10.10-10.40 ОД двигательная деятельность (в физзале) (IV подгр.)</p>	<p>(в групп. помещ.) (I подгр.) 9.40-10.00 ОД изобр. деят-ть (рисование) (в групп. помещ.) (II подгр.)</p> <p>10.10-10.35 ОД изобразительная деятельность (в групп. помещ.) (III подгр.) 10.10-10.40 ОД изобразительная деятельность (в групп. помещ.) (IV подгр.)</p>	<p>25 мин.</p> <p>IV подгр. 15 НОД/ 450 мин.</p> <p>*3 ПОУ/ 90 мин.</p>
	<p>15.30-15.55 ОД изобр. деят-ть (в групп. помещ.) (III подгр.) 15.30-16.00 ОД изобр. деят-ть (в групп. помещ.) (IV подгр.)</p> <p>*19.00-19.20 ПОУ в групповом помещении «Волшебные краски» (II подгр.)</p>	<p>15.30-16.00 ОД конструирование I, III нед./ речевая деятельность II, IV недели (в групп. помещ.) (IV подгр.)</p> <p>*19.00-19.30 в кабинете техн.тв-ва «Юные конструкторы» (IV подгр.)</p> <p>*19.00-19.15 ПОУ в групповом помещении «Играйка» (I подгр.)</p> <p>*19.00-19.20 ПОУ в кабинете разв. обуч. «Звуковая мозаика» (II подгр.)</p>	<p>15.30-16.00 ОД изобр. деят-ть (в групп. помещ.) (IV подгр.)</p> <p>*19.00-19.25 ПОУ в муззале «Фитнес-аэробика» (III подгр.)</p> <p>*19.00-19.30 в групповом помещении «Мир профессий» (IV подгр.)</p> <p>*19.00-19.15 ПОУ ПОУ в кабинете разв. обуч. «Фантазеры» (I подгр.)</p>	<p>15.30-16.00 ОД познавательльно-исследовательская деят-ть и экспериментирование с учителем-дефектологом (в групп. помещ.) (IV подгр.)</p> <p>16.05-16.30 ПОУ в групповом помещении «Хочу все знать!» (III подгр.)</p> <p>*19.00-19.30 ПОУ на спортивной площадке «Солнечный ориентир» (IV подгр.)</p>	<p>15.30-15.55 ОД музыкальная деятельность в муззале (III подгр.) 15.30-16.00 ОД музыкальная деятельность в муззале (IV подгр.)</p> <p>15.30-15.55 ПОУ в групповом помещении «Увлекательное конструирование» (III подгр.)</p>	
<p>№11 смешан. дошк. (5-7 лет) компенс. направ. (ТНР)</p> <p><u>I подгруппа</u> – 5-6 лет</p> <p><u>II подгруппа</u> – 6-7 лет</p>	<p>9.00-9.25 ОД двигательная деятельность (в физзале) (I подгр.) 9.00-9.30 ОД двигательная деятельность (в физзале) (II подгр.) 9.40-10.05 ОД речевая с учителем-логопедом (в кабинете) (I подгр.) 9.40-10.10 ОД познавательльно-исследовательская деят-ть и экспериментирование (в групп. помещ.) (II подгр.)</p> <p>10.20-10.50 ОД речевая деятельность с учителем-логопедом (в кабинете) (II подгр.)</p>	<p>9.00-9.25 ОД музыкальная деятельность (в муззале) (I подгр.) 9.00-9.30 ОД музыкальная деятельность (в муззале) (II подгр.)</p> <p>9.40-10.05 ОД речевая деятельность с учителем-логопедом (в кабинете) (I подгр.) 9.40-10.10 ОД познавательльно-исследовательская деят-ть и экспериментирование (в групп. помещ.) (II подгр.)</p> <p>10.20-10.50 ОД речевая деятельность с учителем-логопедом (в кабинете) (II подгр.)</p>	<p>9.00-9.25 ОД речевая деятельность с учителем-логопедом (в кабинете) (I подгр.) 9.00-9.30 ОД изобр. деят-ть (в групп. помещ.) (II подгр.)</p> <p>9.40-10.10 ОД речевая деятельность с учителем-логопедом (в кабинете) (II подгр.)</p> <p>12.00-12.25 ОД двигательная деятельность (на открытом воздухе) (I подгр.) 11.55-12.25 ОД двигательная деятельность (на открытом воздухе) (II подгр.)</p>	<p>10.40-11.10 ОД познавательльно-исследовательская деят-ть и экспериментирование (в групп. помещ.) (II подгр.)</p> <p>11.20-11.45 ОД музыкальная деятельность (в муззале) (I подгр.) 11.20-11.50 ОД музыкальная деятельность (в муззале) (II подгр.)</p> <p>12.00-12.25 ОД конструирование I, III нед/ познавательльно-исследовательская деят-ть и экспериментирование II, IV нед. (в групп. помещ.) (I подгр.)</p>	<p>9.00-9.25 ОД речевая деятельность с учителем-логопедом (в кабинете) (I подгр.) 9.00-9.30 ОД конструирование (в групп. помещ.) (II подгр.)</p> <p>9.40-10.10 ОД речевая деятельность с учителем-логопедом (в кабинете) (II подгр.)</p> <p>10.35-11.00 ОД двигательная деятельность (в физзале) (I подгр.) 10.35-11.05 ОД двигательная деятельность (в физзале) (II подгр.)</p>	<p>I подгр. 12 ОД/ 300 мин.</p> <p>2 ПОУ/ 50 мин. *1 ПОУ/ 25 мин.</p> <p>II подгр. 15 ОД/ 450 мин.</p> <p>*3 ПОУ/ 90 мин. (не более 3 ПОУ в нед. на выбор)</p>

	<p>*15.40-16.05 ПОУ в групповом помещении «Увлекательное конструирование» (I подгр.)</p> <p>*19.00-19.30 в групповом помещении «Юные конструкторы» (II подгр.)</p>	<p>15.40-16.05 ОД избр. деят-ть (в групп. помещ.) (I подгр.)</p> <p>*19.00-19.30 ПОУ на спортивной площадке/ физкультурном зале «Солнечный ориентир» (II подгр.)</p>	<p>15.40-16.05 ПОУ в групповом помещении «Хочу все знать!» (I подгр.)</p> <p>* 19.00-19.30 ПОУ в кабинете развивающего обучения «В королевстве игр на квадратной доске» (II подгр.)</p>	<p>15.40-16.10 ОД избр. деят-ть (в групп. помещ.) (II подгр.)</p> <p>*19.00-19.30 в групповом помещении «Мир профессий» (II подгр.)</p>	<p>15.40-16.05 ОД познавательно-исследовательская деят-ть и экспериментирование (в групп. помещ.) (I подгр.)</p> <p>*19.00-19.25 ПОУ в музале «Фитнес-аэробика» (I подгр.)</p> <p>*19.00-19.30 в групповом помещении «Азбука в сказках» (II подгр.)</p>	
<p>№3 подг.гр. (6-7 лет) общеразв. направ.</p> <p><u>I подгруппа</u> – нормотипичные обучающиеся</p> <p><u>II подгруппа</u> – обучающиеся с ОВЗ (НОДА)</p>	<p>10.30-11.00 ОД речевая деятельность (I подгр.) (в групп. помещ.)</p> <p>10.30-11.00 ОД речевая деятельность с учителем-логопедом (II подгр.) (в каб.развив. обучения)</p> <p>11.10-11.40 ОД избр. деят-ть (в групп. помещ.)</p> <p>11.50-12.20 ОД музыкальная деятельность (в музале)</p>	<p>9.00-9.30 ОД избр. деят-ть (в групп. помещ.)</p> <p>9.40-10.10 ОД познавательно-исследовательская деят-ть и экспериментирование (в групп. помещ.)</p> <p>10.35-11.05 ОД двигательная деятельность (в физзале), в т.ч.с эл.АФК</p>	<p>9.00-9.30 ОД познавательно-исследовательская деят-ть и экспериментирование (в групп. помещ.)</p> <p>9.40-10.10 ОД музыкальная деятельность (в музале)</p> <p>10.20-10.50 ОД речевая деятельность (в групп. помещ.)</p>	<p>9.00-9.30 ОД речевая деятельность (I подгр.) (в групп. помещ.)</p> <p>9.00-9.30 ОД речевая деятельность с учителем-логопедом (II подгр.) (в каб.развив. обучения)</p> <p>9.40-10.10 ОД конструирование (в групп. помещ.)</p> <p>12.05-12.35 ОД двигательная деятельность (на открытом воздухе), в т.ч.с эл.АФК</p>	<p>9.00-9.30 ОД избр. деят-ть (в групп. помещ.)</p> <p>9.55-10.25 ОД двигательная деятельность (в физзале), в т.ч.с эл.АФК</p>	<p>15 ОД/ 450 мин.</p> <p>*3 ПОУ/ 90 мин.</p>
	<p>* 19.00-19.30 ПОУ в кабинете развивающего обучения «В королевстве игр на квадратной доске»</p>	<p>*19.00-19.30 в групповом помещении «Мир профессий»</p>	<p>*19.00-19.30 на спортивной площадке/ физкультурном зале «Солнечный ориентир»</p>	<p>*19.00-19.30 в групповом помещении «Азбука в сказках»</p>	<p>15.40-16.10 ОД познавательно-исследовательская деят-ть и экспериментирование (в групп. помещ.)</p> <p>*19.00-19.30 в групповом помещении «Юные конструкторы»</p>	

МБУ детский сад №116 «Солнечный», корпус №2

Гр.	Понедельник	Вторник	Среда	Четверг	Пятница	Кол-во ОД/ мин. в нед. (вкл. ПОУ)
<p>№15 смеш. ранняя (1г.6мес.-3г.)</p> <p><u>I подгруппа</u> - 1,6-2 г.г.</p> <p><u>II подгруппа</u> – 2-3 г.г.</p>	<p>9.00-9.10 ОД изобразительная деятельность (в групп. помещ.) (I подгр.)</p> <p>9.20-9.30 ОД изобразительная деятельность (в групп. помещ.) (II подгр.)</p> <p>15.30-15.40 ОД двигательная деятельность в физзале (занятие по физическому развитию) (I подгр.)</p> <p>15.50-16.00 ОД двигательная деятельность в физзале (занятие по физическому развитию) (II подгр.)</p>	<p>9.00-9.10 ОД речевая деятельность(в групп. помещ.) (I подгр.)</p> <p>9.20-9.30 ОД речевая деятельность (в групп. помещ.) (II подгр.)</p> <p>15.30-15.40 ОД музыкальная деятельность в музале (I подгр.)</p> <p>15.50-16.00 ОД музыкальная деятельность в музале (II подгр.)</p>	<p>9.00-9.10 ОД предметная деятельность (в групп. помещ.) (I подгр.)</p> <p>9.20-9.30 ОД предметная деятельность (в групп. помещ.) (II подгр.)</p> <p>15.30-15.40 ОД двигательная деятельность в физзале (занятие по физическому развитию) (I подгр.)</p> <p>15.50-16.00 ОД двигательная деятельность в физзале (занятие по физическому развитию) (II подгр.)</p>	<p>9.00-9.10 ОД предметная деятельность (в групп. помещ.) (I подгр.)</p> <p>9.20-9.30 ОД предметная деятельность (в групп. помещ.) (II подгр.)</p> <p>15.30-15.40 ПОУ в групп.помещении «Растиска»</p>	<p>9.00-9.10 ОД экспериментирование с материалами и веществами (в групп. помещ.) (I подгр.)</p> <p>9.20-9.30 ОД экспериментирование с материалами и веществами (в групп. помещ.) (II подгр.)</p> <p>15.30-15.40 ОД музыкальная деятельность в музале (I подгр.)</p> <p>15.50-16.00 ОД музыкальная деятельность в музале (II подгр.)</p>	<p><u>I, II подгруппы</u></p> <p>9 ОД/ 90 мин.</p> <p>1 ПОУ/ 10 мин.</p>

№18 II млад.	9.00-9.15 ОД музыкальная деятельность в муззале 9.25-9.40 ОД изобразительная деятельность (в групп. помещ.)	9.00-9.15 ОД двигательная деятельность в физзале (занятие по физическому развитию) 9.25-9.40 ОД познавательно-исследовательская деят-ть и экспериментирование (в групп. помещ.)	9.00-9.15 ОД двигательная деятельность в физзале (занятие по физическому развитию) 9.25-9.40 ОД речевая деят-ть I, III нед/конструирование II, IV нед (в групп. помещ.)	9.00-9.15 ОД музыкальная деятельность в муззале 9.25-9.40 ОД речевая деятельность (в групп. помещ.)	9.00-9.15 ОД двигательная деятельность в физзале (занятие по физическому развитию) 9.25-9.40 ОД познавательно-исследовательская деят-ть и экспериментирование (в групп. помещ.)	10 ОД/ 150 мин. *2 ПОУ/ 30 мин.
	*19.00-19.15 ПОУ в групповом помещении «Разноцветные ладошки»				*19.00-19.15 ПОУ в групповом помещении «Волшебный комочек»	
№13 сред.	9.00-9.20 ОД речевая деят-ть I, III нед/конструирование II, IV нед (в групп. помещ.) 9.40-10.00 ОД двигательная деятельность в физзале (занятие по физическому развитию)	9.00-9.20 ОД познавательно-исследовательская деят-ть и экспериментирование(в групп. помещ.) 9.30-9.50 ОД двигательная деятельность в физзале (занятие по физическому развитию)	9.00-9.20 ОД музыкальная деятельность в муззале 9.30-9.50 ОД речевая деятельность (в групп. помещ.)	9.00-9.20 ОД двигательная деятельность в физзале (занятие по физическому развитию) 9.30-9.50 ОД познавательно-исследовательская деят-ть и экспериментирование (в групп. помещ.)	9.00-9.20 ОД музыкальная деятельность в муззале 9.30-9.50 ОД избобр. деят-ть (в групп. помещ.)	10 ОД/ 200 мин. *3 ПОУ/ 60 мин./
	*19.00-19.20 ПОУ в групповом помещении «Яркая палитра»		*19.00-19.20 ПОУ в муззале «Веселый оркестр»		*19.00-19.20 ПОУ в групповом помещении «Эрудит»	
№16 комбин. Старш. I подгруппа нормотипичные дети II подгруппа дети с ОВЗ (ТНР)	9.00-9.25 ОД познавательно-исследовательская деят-ть и экспериментирование (в групп. помещ.) 9.35-10.00 ОД музыкальная деятельность в муззале	9.00-9.25 ОД речевая деят-ть в групповом помещении (I подгр.) 9.00-9.25 ОД речевая деят-ть в кабинете развивающего обучения (речевое развитие) с учителем-логопедом (II подгр.) 12.00-12.25 ОД двигательная деятельность (занятие по физическому развитию на открытом воздухе)	9.00-9.25 ОД речевая деят-ть в групповом помещении (I подгр.) 9.00-9.25 ОД речевая деят-ть в кабинете развивающего обучения (речевое развитие) с учителем-логопедом (II подгр.) 9.35-10.00 ОД двигательная деятельность в физзале (занятие по физическому развитию)	9.00-9.25 ОД познавательно-исследовательская деят-ть и экспериментирование (в групп. помещ.) 9.35-10.00 ОД двигательная деятельность в физзале (занятие по физическому развитию)	9.00-9.25 ОД речевая деятельность (слушание речи взрослого и сверстников) I, III нед/конструирование II, IV нед (в групп. помещ.) 9.35-10.00 ОД музыкальная деятельность в муззале	12 ОД/ 300 мин. 2 ПОУ/ 50 мин. *1 ПОУ/ 25 мин.
	15.30-15.55 ПОУ в групповом помещении «Лаборатория чудес»	15.30-16.55 ПОУ в групповом помещении «Технопарк»	15.30-15.55 ОД избобр. деят-ть (в групп. помещ.)	*19.00-19.30 ПОУ в физзале «Академия спорта»	15.30-15.55 ОД избобр. деят-ть (в групп. помещ.)	
№14 подг.	9.00-9.30 ОД двигательная деятельность в физзале (занятие по физическому развитию) 9.40-10.10 ОД познавательно-исследовательская деят-ть и экспериментирование (в групп. помещ.) 10.20-10.50 ОД избобр. деят-ть (в групп. помещ.)	9.00-9.30 ОД музыкальная деятельность в муззале 9.40-10.10 ОД познавательно-исследовательская деят-ть и экспериментирование (в групп. помещ.) 10.20-10.50 ОД речевая деятельность (в групп. помещ.)	9.00-9.30 ОД избобр. деят-ть (в групп. помещ.) 9.40-10.10 ОД речевая деятельность (в групп. помещ.) 10.20 -10.50 ОД двигательная деятельность в физзале (занятие по физическому развитию)	9.00-9.30 ОД избобр. деят-ть (в групп. помещ.) 9.40-10.10 ОД музыкальная деятельность в муззале 10.20-10.50 ОД речевая деятельность (в групп. помещ.)	9.00-9.30 ОД конструирование (в групп. помещ.) 9.40-10.10 ОД познавательно-исследовательская деят-ть и экспериментирование (в групп. помещ.) 12.05-12.35 ОД двигательная деятельность (занятие по физическому развитию на открытом воздухе)	15 ОД/ 450 мин. *3 ПОУ/ 90 мин.
	*19.00-19.30 в групповом помещении «От А до Я»	*19.00-19.30 ПОУ в групповом помещении «Английский для детей»		*19.00-19.30 в групповом помещении « В мире чисел»		
№12 подгот.гр. комбин. (ТНР)	9.00-9.30 ОД речевая деят-ть в групповом помещении (I подгр.) 9.00-9.30 ОД речевая	9.00-9.30 ОД избобр. деят-ть (в групп. помещ.) 9.40-10.10 ОД	9.00-9.30 ОД познавательно-исследовательская деят-ть и	9.00-9.30 ОД речевая деят-ть в групповом помещении (I подгр.)	9.00-9.30 ОД избобр. деят-ть (в групп. помещ.) 9.40-10.10 ОД	15 ОД/ 450 мин.

I подгруппа нормотипичные дети II подгруппа дети с ОВЗ (ТНР)	деят-ть в кабинете развивающего обучения с учителем- логопедом (II подгр.) 9.40-10.10 ОД изобр. деят-ть (в групп. помещ.) 10.20-10.50 ОД музыкальная деятельность в муззале	познаватель-но- исследовательская деят-ть и экспериментирование (в групп. помещ.) 10.20-10.50 ОД двигательная деятельность в физзале (занятие по физическому развитию)	экспериментирование (в групп. помещ.) 9.40-10.10 ОД музыкальная деятельность в муззале 10.20-10.50 ОД речевая деятельность (в групп. помещ.)	9.00-9.30 ОД речевая деят-ть в кабинете развивающего обучения с учителем- логопедом (II подгр.) 9.40-10.10 ОД конструирование (в групп. помещ.) 12.05-12.35 ОД двигательная деятельность (занятие по физическому развитию) на открытом воздухе	двигательная деятельность в физзале (занятие по физическому развитию) 10.20-10.50 ОД познаватель-но- исследовательская деят-ть и экспериментирование (в групп. помещ.)	*3 ПОУ/ 90 мин.
	* 19.00-19.30 ПОУ в групповом помещении «Английский для детей»	*19.00-19.30 в групповом помещении «От А до Я»	*19.00-19.30 в групповом помещении « В мире чисел»			

МБУ детский сад №116 «Солнечный», корпус №3

Гр.	Понедельник	Вторник	Среда	Четверг	Пятница	Кол-во НОД/ мин. в нед.
№26 ранняя группа (2-3 года) общеразв. направ.	9.00-9.10 ОД экспериментирование с материалами и веществами (в групп. помещ.)	9.00-9.10 ОД музыкальная деятельность (в муззале)	9.00-9.10 ОД изобразительная деятельность (в групп помещ)	9.00-9.10 ОД музыкальная деятельность (в муззале)	9.00-9.10 ОД речевая деятельность (в групп помещ)	9 ОД/ 90 мин. 1 ПОУ/ 10 мин.
	16.10-16.20 ПОУ в групповом помещении «Играем вместе»	15.30-15.40 ОД предметная деятельность (в групп. помещ.)	15.30-15.40 ОД двигательная деятельность (в физзале) (I подгруппа) 15.50-16.00 ОД двигательная деятельность (в физзале) (II подгруппа)	15.30-15.40 предметная деятельность (в групп помещ)	15.30-15.40 ОД двигательная деят-ть (в физзале) (I подгр.) 15.50-16.00 ОД двигательная деятельность (в физзале) (II подгруппа)	
№27 II младшая группа (3-4 года) общеразв. направ.	9.00-9.15 ОД музыкальная деятельность (в муззале) 9.25-9.40 ОД изобразительная деятельность (в групп. помещ.)	9.00-9.15 ОД познаватель-но- исследовательская деят-ть и экспериментирование (в групп. помещ.) 9.30-9.45 ОД двигательная деят-ть (в физзале)	9.00-9.15 ОД двигательная деят-ть (в физзале) 9.25-9.40 ОД речевая деятельность (в групп помещ)	9.00-9.15 ОД познаватель-но- исследовательская деят-ть и экспериментирование (в групп. помещ.) 9.25-9.40 ОД музыкальная деятельность (в муззале)	9.00-9.15 ОД двигательная деят-ть (в физзале) 9.45-10.00 ОД речевая деятельность) I, III нед. /конструирование II, IV нед. (в групп. помещ.)	10 ОД/ 150 мин. *1 ПОУ/ 15 мин.
	*19.00- 19.15 ПОУ в групповом помещении «Творческая мастерская»					
№28 Средняя группа (4 -5 лет) общеразв. направ.	09.00-09.20 ОД речевая деятельность (в групп. помещ.) 9.30-9.50 ОД музыкальная деятельность (в муззале)	9.00-9.20 ОД познаватель-но- исследовательская деят-ть и экспериментирование (в групп.помещ.) 9.30-9.50 ОД музыкальная деятельность (в муззале)	9.00-9.20 ОД изобразительная деятельность (в групп помещ) 9.30-9.50 ОД двигательная деят-ть(в физзале)	9.00-9.20 ОД познаватель-но- исследовательская деят-ть и экспериментирование (в групп. помещ.) 9.30-9.50 ОД двигательная деят-ть (в физзале)	9.00-9.20 ОД речевая деятельность I, III нед. /конструирование II, IV нед. (в групп помещ) 9.30-9.50 ОД двигательная деят-ть (в физзале)	10 ОД/ 200мин. *2 ПОУ/ 40 мин.
		*19.00- 19.20 ПОУ в групповом помещении «В гостях у королевы Кисточки»			*19.00- 19.20 ПОУ в физзале «Ритмический калейдоскоп»	
№29 Средняя группа (4 -5 лет) общеразв. направ.	9.00-9.20 ОД речевая деятельность I, III нед. /конструирование II, IV нед. (в групп. помещ.)	9.00-9.20 ОД двигательная деят-ть (в физзале) 9.30-9.50 ОД познаватель-но- исследовательская	9.00-9.20 ОД музыкальная деятельность (в муззале) 9.30-9.50 ОД познаватель-но-	9.00-9.20 ОД двигательная деят-ть (в физзале) 9.30-9.50 ОД изобразительная деятельность (в групп.	9.00-9.20 ОД речевая деятельность (в групп. помещ.) 09.30-09.50 ОД музыкальная деятельность (в	10 ОД/ 200мин. *2 ПОУ/ 40 мин.

	9.30-9.50 ОД двигательная деят-ть (в физзале)	деят-ть и экспериментирование (в групп. помещ.)	исследовательская деят-ть и экспериментирование (в групп. помещ.)	помещ.)	муззале)	
			*19.00- 19.20 ПОУ в групповом помещении «В гостях у королевы Кисточки»	*19.00- 19.20 ПОУ в физзале «Ритмический калейдоскоп»		
№30 Старшая группа (5-6 лет) общеразв. направ.	9.00-9.25 ОД познавательная- исследовательская деят-ть и экспериментирование (в групп. помещ.) 10.00 -10.25 ОД музыкальная деятельность (в муз.зале)	9.00-9.25 ОД изобразительная деятельность (в групп. помещ.) 9.55-10.20 ОД двигательная деят-ть (в физзале)	9.00-9.25 ОД познавательная- исследовательская деят-ть и экспериментирование (в групп. помещ.) 10.10-10.35 ОД музыкальная деятельность (в муз.зале)	9.00-9.25 ОД речевая деятельность (в групп. помещ.) 10.00-10.25 ОД двигательная деят-ть (в физзале)	9.00-9.25 ОД речевая деятельность (в групп. помещ.) 11.55-12.20 ОД двигательная деят-ть (на открытом воздухе)	12 ОД/ 300 мин. 2ПОУ/ 50 мин. *1ПОУ/ 25мин
	*19.00-19.30 ПОУ в групповом помещении «Театральная политра»	15.40-16.05 ОД речевая деятельность I, III нед. /конструирование II, IV нед. (в групп. помещ.)	15.40-16.05 ПОУ в групповом помещении «Умные игры»	15.40-16.05 ОД изобр.деят-ть (в групп помещ)	15.40-16.05 ПОУ в групповом помещении «Познаем мир»	
№25 Подготовит. к школе группа (6-7 лет) общеразв. направ.	9.00-9.30 ОД изобразительная деятельность (в групп. помещ.) 9.40-10.10 ОД речевая деятельность (в групп. помещ.) 10.20-10.50 ОД двигательная деят-ть (в физзале)	9.00-9.30 ОД познавательная- исследовательская деят-ть и экспериментирование (в групп. помещ.) 9.40-10.10 ОД изобразительная деятельность (в групп. помещ.) 10.20-10.50 ОД музыкальная деятельность (в муз.зале)	9.00-9.30 ОД речевая деятельность (в групп. помещ.) 9.40-10.10 ОД конструирование (в групп. помещ.) 10.20-10.50 ОД двигательная деят-ть (в физзале)	9.00-9.30 ОД речевая деятельность (в групп. помещ.) 9.40-10.10 ОД познавательная- исследовательская деят-ть и экспериментирование (в групп. помещ.) 10.20-10.50 ОД музыкальная деятельность (в муз.зале)	9.00-9.30 ОД познавательная- исследовательская деят-ть и экспериментирование (в групп. помещ.) 9.40-10.10 ОД изобразительная деятельность (в групп. помещ.) 12.00- 12.30 ОД двигательная деят-ть (на открытом воздухе)	15 ОД/ 450мин. *3 ПОУ/ 90 мин.
	*19.00-19.30 ПОУ в групповом помещении «Азбука речи»	*19.00-19.30 ПОУ в физзале «Юные гимнасты»			*19.00-19.30 ПОУ в групповом помещении «Тестоластика»	

Условные обозначения.

ОД –образовательная деятельность (занятие); ПОУ – платные образовательные услуги

Примечание.

*ПОУ оказывается за рамками образовательной деятельности Учреждения

**ПОУ «Счастливый малыш», «Речесветик», «Звукарик» указанные в Перечне ПОУ, предоставляются индивидуально по запросу родителей (законных представителей) воспитанников

Для успешности воспитания и обучения детей необходима правильная оценка их возможностей и выявление особых образовательных потребностей. В связи с этим особая роль отводится психолого-педагогической диагностике, позволяющей:

- выявить индивидуальные психолого-педагогические особенности ребенка;
- определить оптимальный педагогический маршрут;
- обеспечить индивидуальным сопровождением каждого ребенка в учреждении;
- спланировать коррекционные мероприятия и программы для детей с ОВЗи детей с недостаточным уровнем развития;
- оценить динамику развития детей, эффективность коррекционной работы;
- определить условия воспитания и обучения ребенка;
- консультировать родителей ребенка.

Одним из основных принципов диагностики развития является комплексный подход, который

означает всесторонность обследования и оценку особенностей развития ребенка, в том числе с ОВЗ всеми специалистами, и охватывает познавательную деятельность, поведение, эмоции, волю, состояние зрения, слуха, двигательной сферы, соматическое состояние, неврологический статус. Изучение ребенка включает психолого-педагогическое обследование.

Для организации и проведения комплексного изучения детей с нарушениями с ОВЗ, выявлением их резервных возможностей, разработки рекомендаций для обеспечения индивидуально-дифференцированного подхода, для оказания консультационной помощи в Учреждении функционирует психолого-педагогический консилиум. Диагностическая функция ППк включает разработку проекта педагогической коррекции в виде ряда вспомогательных мер, рекомендуемых воспитателями и узкими специалистами.

Служба ППк, созданная в детском саду осуществляет психолого-педагогическое сопровождение детей с ОВЗ на протяжении всего периода его воспитания и обучения. Основными направлениями работы службы сопровождения воспитанников с ОВЗ в течение всего периода обучения являются:

1. Диагностика познавательной, мотивационной и эмоционально-волевой сфер личности воспитанников.
2. Аналитическая работа.
3. Организационная работа (создание единого информационного поля детского сада, ориентированного на всех участников образовательного процесса — проведение больших и малых педсоветов, обучающих совещаний с представителями администрации, педагогами и родителями).
4. Консультативная работа с педагогами, воспитанниками и родителями.
5. Профилактическая работа (реализация программ, направленных на решение проблем межличностного взаимодействия).
6. Коррекционно-развивающая работа (индивидуальные и групповые занятия с детьми с ОВЗ).

Консолидация усилий разных специалистов в области психологии, педагогики и коррекционной педагогики позволяет обеспечить систему комплексного психолого – педагогического сопровождения и эффективно решать проблемы ребёнка с ограниченными возможностями здоровья.

Таким образом, организация образовательного процесса в Учреждении позволяет создать необходимые условия для полноценного развития воспитанников и качественного освоения ими реализуемых образовательных программ дошкольного образования.

6.Содержание и качество подготовки обучающихся

6.1. Содержание подготовки обучающихся

Программы, реализуемые в Учреждении:

Наименование	Возраст воспитанников	Учебно-методическое обеспечение
Основные общеобразовательные программы- образовательные программы дошкольного образования		
Основная общеобразовательная	От 1,5 лет до	Методическая литература,

программа - образовательная программа МБУ детского сада №116 «Солнечный»	прекращения образовательных отношений	перспективные планы, методические рекомендации, наглядный материал
Адаптированная основная общеобразовательная программа - образовательная программа МБУ детского сада №116 «Солнечный» для детей с нарушением речи	От 5 лет до прекращения образовательных отношений	Методическая литература, перспективные планы, методические рекомендации, наглядный материал
Адаптированная основная общеобразовательная программа - образовательная программа МБУ детского сада №116 «Солнечный» для детей с задержкой психического развития	От 3 до 7 лет до прекращения образовательных отношений	Методическая литература, перспективные планы, методические рекомендации, наглядный материал
Парциальные программы		
«Приобщение детей к истокам русской народной культуры» Князевой О.Л., Маханевой М.Д.	От 3 лет до прекращения образовательных отношений	Методическая литература, перспективные планы, методические рекомендации, наглядный материал
«Когда мы вместе – мы Россия» Ладыка Е.Г., Вахтеровой М.Б., Малышевой И.В.	От 3 лет до прекращения образовательных отношений	Методическая литература, перспективные планы, методические рекомендации, наглядный материал

Используемые педагогические технологии

Технологии	
Развивающие игровые технологии	- «Создание «Движения поколений: от ГТО к здоровому будущему нации» - «Мир головоломок: смарт-тренинг для дошкольников», И.И.Казунина - «Воспитание сенсорной культуры ребенка» автор Л.А.Венгер, Э.Г.Пилюгина - «Сказочные лабиринты игры» В.Воскобович - Кубики Никитина - Палочки Кюизинера - Блоки Дьенеша
Здоровьесберегающие	- Психогимнастика М.И.Чистякова - Пальчиковая гимнастика Г.Цвынтарный - Гимнастика для глаз В.Ф.Базарный - Физкультминутки - «Физическая культура в дошкольном детстве» Н.В.Полтавцевой, Н.А.Гордовой
Природосообразные технологии	- Проектный метод познания окружающего мира
Воспитательные	- «Веселый этикет» автор Н.Е.Богуславская, Н.А.Купина - Технология развития навыков сотрудничества у старших дошкольников Л.С.Римашевская - Коррекционно-развивающая программа для детей 5-7 лет «Уроки добра» С.И. Семенака - Технология развития самостоятельности детей дошкольного возраста, Л.В.Куцакова, В.В. Гербова, С.Л.Новоселова
Информационно-коммуникационные	- «Мир вокруг нас», «Играю с мамой» - Технология Метод проектов, Дж. Дьюи, У.Килпатрк - ИКТ-программы по ознакомлению с окружающим - Мультимедийные презентации.

Разработанные авторские методики, технологии, программы

Название	Автор	Рецензент
Методическое пособие «Солнце и месяц»	Е.Г.Ладыка, М.Б.Вахтерова, И.В.Мальшева	Сидякина Е.А., кандидат педагогических наук
Методическое пособие по реализации задач познавательного развития дошкольников «Беречь все то, что делает нас россиянами»	Е.Г.Ладыка, И.В.Мальшева	Пантелеева В. В. - кандидат психологических наук, доцент кафедры теоретической и прикладной психологии ТГУ
Методическое пособие по реализации задач социально-коммуникативного развития дошкольников «Воспитание толерантного дошкольника»	Е.Г.Ладыка, М.Б.Вахтерова, И.В.Мальшева	Пантелеева В.В., кандидат психологических наук, доцент кафедры теоретической и прикладной психологии Тольяттинского госуниверситета Матуняк Н.А., кандидат педагогических наук
Программно-методический комплекс «В королевстве шахмат»	Л.Н.Фабрицева, Н.Б.Зашихина	к.ф.н., доцент О.Н.Огай

6.2. Качество подготовки обучающихся

Оценка качества подготовки обучающихся при проведении самообследования Учреждения осуществлялась на основе анализа результатов педагогической диагностики (мониторинга) уровня индивидуального развития воспитанников.

Учебный год	Физическое развитие (%)	Познавательное развитие (%)	Художественно-эстетическое развитие (%)	Социально-коммуникативное развитие (%)	Речевое развитие (%)	Итог
2022-2023	88	82	84	91	77	84
2023-2024	89	82	84	84	75	84
2024-2025	94	90	91	94	86	90

Деятельность педагогического коллектива в течение 2024-2025 учебного года была направлена на качественное освоение воспитанниками основной образовательной программы МБУ детского сада №116 «Солнечный», адаптированными основными программами дошкольного образования детей с ТНР, детей с ЗПР.

Руководствуясь годовым планом, на основании приказа №8 от 30.08.2025 «О проведении педагогической диагностики (мониторинга) уровня индивидуального развития воспитанников (далее – диагностика) в 2024-2025 уч.г.» в Учреждении была проведена педагогическая диагностика (мониторинг) уровня индивидуального развития воспитанников (с учетом возраста ребенка), посещающих Учреждение.

По итогам педагогической диагностики на конец 2024-2025 уч.г. в целом по Учреждению были получены следующие результаты: высокий уровень индивидуального развития воспитанников составил - 13%, средний уровень – 78 %, низкий уровень – 10%.

Результаты подсчитывались и фиксировались в общей карте «Педагогической диагностики (мониторинга)» по всем возрастным группам.

Таким образом, полученные по диагностике данные позволяют сделать вывод, что на конец учебного года прослеживается стабильная и позитивная динамика по всем направлениям развития, общий показатель освоения программного материала образовательных программ дошкольного образования воспитанниками в целом по Учреждению составил 90%.

Воспитанники с тяжелыми нарушениями речи (корпус 1) (чел./%)

1-й год обучения

Группа	Диагноз	Кол-во детей	Направление работы	Положительная динамика		Незначительная динамика		Полная коррекция	
				Середина года	Конец года	Середина года	Конец года	Середина года	Конец года
Смешанная дошкольная гр. №9 (1 корпус)	ТНР	12	Звуковая культура речи	3 (25%)	4 (33%)	9 (75%)	8 (67%)	-	-
			Грамматический строй	2 (17%)	4 (33%)	10 (83%)	8 (67%)	-	-
			Лексика	4 (33%)	8 (67%)	8 (67%)	4 (33%)	-	-
			Фонематический слух	5 (42%)	8 (67%)	7 (58%)	4 (33%)	-	-
			Связная речь	3 (25%)	7 (58%)	9 (75%)	5 (42%)	-	-
			Общий показатель (чел./%)	3 (28%)	7 (52%)	9(72%)	5 (48%)	-	-
Смешанная дошкольная гр. №11 (1 корпус)	ТНР	2	Звуковая культура речи	-	2 (100%)	2 (100%)	-	-	-
			Грамматический строй	-	2 (100%)	2 (100%)	-	-	-
			Лексика	-	2 (100%)	2 (100%)	-	-	-
			Фонематический слух	-	2 (100%)	2 (100%)	-	-	-
			Связная речь	-	2 (100%)	2 (100%)	-	-	-
			Общий показатель (чел./%)	-	2 (100%)	2 (100%)	-	-	-
Подгот. гр. № 3 (1 корпус)	ФФНР	1	Звуковая культура речи	-	1 (100%)	1 (100%)	-	-	-
			Грамматический строй	-	1 (100%)	1 (100%)	-	-	-
			Лексика	-	1 (100%)	1 (100%)	-	-	-
			Фонематический слух	-	1 (100%)	1 (100%)	-	-	-
			Связная речь	-	1 (100%)	1 (100%)	-	-	-
			Общий показатель (чел./%)	-	1 (100%)	1 (100%)	-	-	-
Средняя гр. № 6 (1 корпус)	ФФНР	1	Звуковая культура речи	-	1 (100%)	1 (100%)	-	-	-
			Грамматический строй	-	1 (100%)	1 (100%)	-	-	-

			Лексика	-	1 (100%)	1 (100%)	-	-	-
			Фонематический слух	-	1 (100%)	1 (100%)	-	-	-
			Связная речь	-	1 (100%)	1 (100%)	-	-	-
			Общий показатель (чел./%)	-	1 (100%)	1 (100%)	-	-	-
Общий показатель : (1 корпус)	ТНР ФФНР	16	Общий показатель (чел./ %)	3 (7%)	11 (88%)	13 (93%)	5 (12%)	-	-

2-й год обучения (выпускники)

Группа	Диагноз	Кол-во детей	Направление работы	Положительная динамика		Незначительная динамика		Полная коррекция	
				Середина года	Конец года	Середина года	Конец года	Середина года	Конец года
Подгот. гр. №11 (1 корпус)	ТНР	10	Звуковая культура речи	8 (80%)	2 (20%)	2 (20%)	-	-	8 (80%)
			Грамматический строй	7 (70%)	2 (20%)	3 (30%)	-	-	8 (80%)
			Лексика	8 (80%)	2 (20%)	2 (20%)	-	-	8 (80%)
			Фонематический слух	8 (80%)	2 (20%)	2 (20%)	-	-	8 (80%)
			Связная речь	3 (30%)	3 (30%)	7 (70%)	-	-	7 (70%)
			Обучение грамоте	8 (80%)	2 (20%)	2 (20%)	-	-	8 (80%)
			Общий показатель	7 (70%)	2 (20%)	3 (30%)	-	-	8 (80%)
Подгот. гр. № 3 (1 корпус)	ФФНР	2	Звуковая культура речи	1 (50%)	-	1 (50%)	-	-	2 (100%)
			Грамматический строй	2 (100%)	-	-	-	-	2 (100%)
			Лексика	2 (100%)	-	-	-	-	2 (100%)
			Фонематический слух	1 (50%)	-	1 (50%)	-	-	2 (100%)
			Связная речь	1 (50%)	-	1 (50%)	-	-	2 (100%)
			Обучение грамоте	1 (50%)	-	1 (50%)	-	-	2 (100%)
			Общий показатель	1 (50%)	-	1 (50%)	-	-	2 (100%)
Общий показатель: (1 корпус)		12	Общий показатель	8 (60%)	2 (10%)	4 (40%)	-	-	10 (90%)

Итоговый анализ: на начало обучения в группах с ТНР, в смешанной дошкольной группе (2 ребенка с ФФНР) речевого развития всех компонентов речи был низким. За два учебных года была проведена коррекционно-развивающая работа, направленная на организацию комплексной помощи детям с ТНР, с ФФНР и осуществляемой при тесном сотрудничестве воспитателей, специалистов и родителей с использованием приемов развивающего обучения и индивидуального подхода к каждому ребёнку. Таким образом, коррекция всех компонентов речи у воспитанников – 90% (10 детей). Не полная коррекция по всем направлениям речевого развития отмечается у – 10% (2 ребенка). Данный результат обусловлен индивидуальными возможностями детей.

Воспитанники с тяжелыми нарушениями речи (корпус 2) (чел./%)

1-й год обучения

Группа	Диагноз	Кол-во детей	Направление работы	Положительная динамика		Незначительная динамика		Полная коррекция	
				Середина года	Конец года	Середина года	Конец года	Середина года	Конец года
Смешанная дошкольная №16 (2 корпус)	ОНР	3	Звуковая культура речи	0%	3(100%)	3(100%)	0%	0%	0%
			Грамматический строй	0%	3(100%)	3(100%)	0%	0%	0%
			Лексика	0%	3(100%)	3(100%)	0%	0%	0%
			Фонематический слух	0%	3(100%)	3(100%)	0%	0%	0%
			Связная речь	0%	3(100%)	3(100%)	0%	0%	0%
			Общий показатель (чел./%)	0%	3(100%)	3(100%)	0%	0%	0%
Средняя гр. №13 (2 корпус)	ФФНР	1	Звуковая культура речи	-	1 (100%)	1 (100%)	-	-	-
			Грамматический строй	-	1 (100%)	1 (100%)	-	-	-
			Лексика	-	1 (100%)	1 (100%)	-	-	-
			Фонематический слух	-	1 (100%)	1 (100%)	-	-	-
			Связная речь	-	1 (100%)	1 (100%)	-	-	-
		3	Общий показатель (чел./%)	-	4 (100%)	4 (100%)	-	-	-

Основной контингент в группе составляли дети с ОНР III уровнем речевого развития, с 4-6 лет. У всех детей группы, на начало года, были серьезные нарушения моторики артикуляционного аппарата, что проявляется в неточности и ограниченности движений губ и языка; нарушении артикуляции многих звуков речи. Это связано с серьезными нарушениями мышечного тонуса в речевой мускулатуре.

С учетом результатов проведенной начальной диагностики были составлены перспективный и годовой тематический планы фронтальных занятий. На каждого ребенка, совместно с психологом, воспитателем и врачом, составлялась индивидуальная программа развития. Систематически проводились диагностические срезы, что позволяло своевременно вносить коррективы и определять целесообразность проводимой коррекционной работы.

2-й год обучения

Группа	Диагноз	Кол-во детей	Направление работы	Положительная динамика		Незначительная динамика		Полная коррекция	
				Середина года	Конец года	Середина года	Конец года	Середина года	Конец года
Смешанная дошкольная №12 (2 корпус) (6-7 лет)	ОНР	8	Звуковая культура речи	2(25%)	1(13%)	6(75%)	0%	0%	7(87%)
			Грамматический строй	1(13%)	1(13%)	7(87%)	0%	0%	7(87%)
			Лексика	8(100%)	0%	0%	0%	0%	8(100%)

(выпускники)			Фонематический слух	2(25%)	1(13%)	6(75%)	0%	0%	7(87%)
			Связная речь	3(38%)	1(13%)	5(62%)	0%	0%	7(87%)
			Общий показатель (чел./%)	2(25%)	1(13%)	6(75%)	0%	0%	7(87%)
Общий показатель: (2 корпус)	ОНР	8	Общий показатель	2(25%)	1(13%)	6(75%)	0%	0%	7(87%)

Анализ представленных данных логопедического обследования воспитанников корпуса №2 позволил выявить и определить положительную динамику в развитии речи воспитанников на конец 2024-2025 уч.г.

Полная коррекция речи у 7 (78 %) детей данной подгруппы.

Положительная динамика речевого развития у 1 (13%) ребенка данной подгруппы.

Все дети переходят в общеобразовательную школу для продолжения обучения по возрасту

В итоге:

Всего в коррекционных группах для детей с ТНР (ОНР) во 2 корпусе: 11.

8 детей (73%) -переходят в общеобразовательную школу для продолжения обучения по возрасту.

3 детей (27%) - переходят в группу для продолжения коррекционной работы по программе 2 –го года обучения для детей с ТНР (ОНР).

Воспитанники с задержкой психического развития

Анализ данных обследования воспитанников группы №7 (ЗПР) позволил выявить и определить динамику в развитии воспитанников на конец 2024-2025 уч.г.

По результатам диагностического обследования на конец учебного года уровень усвоения программы составил:

Воспитанники I подгруппы (5-6 лет) – 0%

Воспитанники II подгруппы (6-7 лет) – 72%

Общий процент уровня усвоения программы – 72%. Из них: высокий уровень 0 чел. (0 %); средний уровень 5 чел. (72 %); низкий уровень 2 чел. (28 %)

Средний уровень освоения программы по всем образовательным областям отмечается у 2 воспитанников.

Дети с низким уровнем освоения программы испытывают трудности в распределении внимания, у них отмечается несформированность различных видов восприятия, анализа, синтеза и обобщения, и классификации, внимания и памяти. Недостаточно развита зрительно-моторная и слухо-моторная координация. Данный результат обусловлен индивидуальными возможностями и психофизическими особенностями детей. 1 ребенок переходит в коррекционную школу для продолжения обучения.

Усвоение программного материала детьми с ОВЗ

Кол-во детей	Высокий уровень усвоения %	Средний уровень усвоения %	Низкий уровень усвоения %
34	10% (5чел.)	76% (38 чел.)	6% (3 чел.)

Результативность воспитанников во внеучебной деятельности

№	Конкурс, статус	Результат
1.	Городская Акция "Родители - ЗА безопасное детство"	Диплом участника
2.	Городской конкурс по творческому моделированию "Конструкторские идеи"	Диплом участника
3.	Городской конкурс по становлению у дошкольников ценностей здорового образа жизни "Здоровячок"	Диплом участника
4.	Региональный чемпионат «Будущие профессионалы 5+»	Диплом участника Диплом победителя территориального этапа
5.	Городской конкурс «Музей для детей»	Сертификат участника
6.	Всероссийский конкурс детского и юношеского творчества "Самый лучший"	Диплом участника
7.	Всероссийский конкурс "Остров детства"	Дипломы I ст
8.	Городской конкурс "Встречай, Тольятти, Новый год!"	Сертификат участника
9.	Городской конкурс "Безопасный перекресток" (отборочный тур)	Сертификат участника
10.	XV Всероссийский конкурс музыкального исполнительства "SOLO+"	Сертификат участника
11.	Городской конкурс семейных историй "Безопасный мир"	Диплом 2 степени
12.	Городской конкурс "Смотр строя и песни"	Диплом 2 степени
13.	XV Всероссийский конкурс музыкального исполнительства "SOLO+"	Сертификат участника
14.	Городской конкурс "Смотр строя и песни"	Диплом 2 степени
15.	Фестиваль технического творчества "Вместе в будущее". Конкурс семейных идей "Конструируем вместе"	Сертификат участника
16.	Городской конкурс "Легенды Жигулей"	Сертификат участника
17.	Всероссийский фестиваль детского и молодежного научно-технического творчества "КосмоФест"-2025	Диплом I степени
18.	Городской конкурс по ранней профориентации "Радуга профессий"	Сертификат участника
19.	Областной конкурс фоторабот "Здоровым быть круто!"	Лауреат III степени
20.	Областной конкурс творческих проектов "Герб и святыни моей семьи"	Диплом I степени
21.	Фестиваль технического творчества "Вместе в будущее". Робототехнические соревнования "Конструкторское бюро "Лего - мастер"	диплом I степени
22.	Городской музыкальный конкурс "Папа, мама, я -поющая семья»	Сертификат участника
23.	Городской фестиваль "Таланты ярче звезд - 2025"	Грамота
24.	II Всероссийский творческий конкурс "КОСМОSTARS»	Диплом лауреата
25.	XVI Областной фестиваль детского и юношеского творчества "Пасхальная капель" - 2025	Диплом лауреата
26.	Фестиваль технического творчества "Вместе в будущее". Творческая мастерская "Подарок ветерану"	Диплом II степени
27.	Шахматный турнир "Волшебная пешка"	Диплом лауреата
28.	Городская Акция "Неделя семейного чтения"	Сертификат участника
29.	Городской смотр -конкурс "Зеленый огонек"	Грамота

30.	Соревнование по спортивному ориентированию "Солнечный ориентир - 2025"	Грамота
31.	Конкурс плакатов по пропаганде ценностей здорового образа жизни у детей дошкольного возраста и членов их семей "Моя семья - ЗА!"	Диплом лауреата
32.	Фестиваль - выставка педагогических технологий "Счастливая семья" в рамках президентских грантов.	Диплом II степени

Большое внимание в Учреждении уделяется изучению образовательных потребностей родителей. В 2025 году перечень платных образовательных и иных услуг в МБУ детском саду №116 «Солнечный» включал в себя 38 услуг для воспитанников:

№ п/п	Наименование платных услуг	Количество часов в неделю	Количество часов в год	Программа	Классы (группы)
Платные образовательные услуги					
1.	«Чудеса из пластилина»	1	34	Дополнительная общеобразовательная программа - дополнительная общеразвивающая программа художественной направленности «Чудеса из пластилина» для детей раннего возраста (1,6-3 года). Автор: Певцова С.В. Программа утверждена педагогическим советом №5 от 27.05.2025г.	Группы раннего возраста, смешанные ранние группы
2.	«Фантазеры»	1	34	Дополнительная общеобразовательная программа - дополнительная общеразвивающая программа технической направленности «Фантазеры» для детей дошкольного возраста (3-4 года). Автор: Агусева Г.Е. Программа утверждена педагогическим советом №5 от 27.05.2025г.	2 младшие группы
3.	«Играй-ка»	1	34	Дополнительная общеобразовательная программа - дополнительная общеразвивающая программа социально-гуманитарной направленности «Играй-ка» для детей дошкольного возраста (3-4 года). Автор: Сергеева Т.В. Программа утверждена педагогическим советом №5 от 27.05.2025г.	2 младшие группы
4.	«Волшебные краски»	1	34	Дополнительная общеобразовательная программа - дополнительная общеразвивающая программа художественной направленности «Волшебные краски» для детей дошкольного возраста (4-5 лет). Автор: Вуколова Н.В. Программа утверждена педагогическим советом №5 от 27.05.2025г.	Средние группы
5.	«Звуковая мозаика»	1	34	Дополнительная общеобразовательная программа - дополнительная общеразвивающая программа социально-гуманитарной направленности «Звуковая мозаика» для детей дошкольного возраста (4-5 лет). Автор: Мельникова С.А. Программа утверждена педагогическим советом №5 от 27.05.2025г.	Средние группы
6.	«Хочу все знать!»	1	34	Дополнительная общеобразовательная программа - дополнительная общеразвивающая программа естественнонаучной направленности «Хочу все знать!» для детей дошкольного возраста (5-6 лет). Автор: Елина Г.Ф. Программа утверждена педагогическим советом №5 от 27.05.2025г.	Старшие группы, смешанные дошкольные группы
7.	«Фитнес-аэробика»	1	34	Дополнительная общеобразовательная программа - дополнительная общеразвивающая программа	Старшие группы, смешанные

				физкультурно-спортивной направленности «Фитнес-аэробика» для детей дошкольного возраста (5-6 лет). Автор: Белоголова В.В. Программа утверждена педагогическим советом №5 от 27.05.2025г.	дошкольные группы
8.	«Увлекательное конструирование»	1	34	Дополнительная общеобразовательная программа - дополнительная общеразвивающая программа технической направленности «Увлекательное конструирование» для детей дошкольного возраста (5-6 лет). Автор: Балашова Е.Ю. Программа утверждена педагогическим советом №5 от 27.05.2025г.	Старшие группы, смешанные дошкольные группы
9.	«Азбука в сказках»	1	34	Дополнительная общеобразовательная программа - дополнительная общеразвивающая программа социально-гуманитарной направленности «Азбука в сказках» для детей дошкольного возраста (6-7 лет). Автор: Наумова Л.Н. Программа утверждена педагогическим советом №5 от 27.05.2025г.	Подготовительные группы, смешанные дошкольные группы
10.	«В королевстве игр на квадратной доске»	1	34	Дополнительная общеобразовательная программа - дополнительная общеразвивающая программа социально-гуманитарной направленности «В королевстве игр на квадратной доске» для детей дошкольного возраста (6-7 лет). Автор: Хилько Н.А. Программа утверждена педагогическим советом №5 от 27.05.2025г.	Подготовительные группы, смешанные дошкольные группы
11.	«Солнечный ориентир»	1	34	Дополнительная общеобразовательная программа - дополнительная общеразвивающая программа туристско-краеведческой направленности «Солнечный ориентир» для детей дошкольного возраста (6-7 лет). Автор: Петренко И.В. Программа утверждена педагогическим советом №5 от 27.05.2025г.	Подготовительные группы, смешанные дошкольные группы
12.	«Мир профессий»	1	34	Дополнительная общеобразовательная программа - дополнительная общеразвивающая программа социально-гуманитарной направленности «Мир профессий» для детей дошкольного возраста (6-7 лет). Автор: Граблина М.В. Программа утверждена педагогическим советом №5 от 27.05.2025г.	Подготовительные группы, смешанные дошкольные группы
13.	«Юные конструкторы»	1	34	Дополнительная общеобразовательная программа - дополнительная общеразвивающая программа технической направленности «Юные конструкторы» для детей дошкольного возраста (6-7 лет). Автор: Никишина Т.А. Программа утверждена педагогическим советом №5 от 27.05.2025г.	Подготовительные группы, смешанные дошкольные группы
14.	«Речеветик»	1	8	Дополнительная общеобразовательная программа - дополнительная общеразвивающая программа социально-гуманитарной направленности «Речеветик» для детей дошкольного возраста (4-7 лет). Автор: Зацепина О.П. Программа утверждена педагогическим советом №5 от 27.05.2025г.	Средние, старшие, подготовительные к школе группы, смешанные дошкольные группы
15.	«Мир детства»	1	8	Дополнительная общеобразовательная программа - дополнительная общеразвивающая программа социально-гуманитарной направленности «Мир	Группы раннего возраста, 2 младшие группы, средние

				детства» для детей раннего и дошкольного возраста (1,6-7 лет). Автор: Крамаренко Ю.Д. Программа утверждена педагогическим советом №5 от 27.05.2025г.	группы, старшие группы, подготовительные группы, смешанные дошкольные группы
16.	«Эрудит»	1	34	Дополнительная общеобразовательная программа - дополнительная общеразвивающая программа технической направленности «Эрудит» для детей дошкольного возраста (4-5 лет). Автор: Благодатнова А.А. Программа утверждена педагогическим советом №5 от 27.05.2025г.	Средние, смешанные дошкольные группы
17.	«Яркая палитра»	1	34	Дополнительная общеобразовательная программа - дополнительная общеразвивающая программа художественной направленности «Яркая палитра» для детей дошкольного возраста (3-4 г.). Автор: Сорочан Е.К. Программа утверждена педагогическим советом №5 от 27.05.2025г.	2 младшие, смешанные дошкольные группы
18.	«Веселый оркестр»	1	34	Дополнительная общеобразовательная программа - дополнительная общеразвивающая программа художественной направленности «Веселый оркестр» для детей дошкольного возраста (4-5 лет). Автор: Носова И.Н. Программа утверждена педагогическим советом №5 от 27.05.2025г.	Средние, смешанные дошкольные группы
19.	«Технопарк»	1	34	Дополнительная общеобразовательная программа - дополнительная общеразвивающая программа технической направленности «Технопарк» для детей дошкольного возраста (5-6 лет). Автор: Благодатнова А.А. Программа утверждена педагогическим советом №5 от 27.05.2025г.	Старшие группы
20.	«Лаборатория чудес»	1	34	Дополнительная общеобразовательная программа - дополнительная общеразвивающая программа естественнонаучной направленности «Лаборатория чудес» для детей дошкольного возраста (5-6 лет). Автор: Есюнина Е.А. Программа утверждена педагогическим советом №5 от 27.05.2025г.	Старшие группы
21.	«Академия спорта»	1	34	Дополнительная общеобразовательная программа - дополнительная общеразвивающая программа физкультурно-спортивной направленности «Академия спорта» для детей дошкольного возраста (5-6 лет). Автор: Лыкасова С.Н. Программа утверждена педагогическим советом №5 от 27.05.2025г.	Старшие группы
22.	«Английский язык для дошколят»	1	34	Дополнительная общеобразовательная программа - дополнительная общеразвивающая программа социально-гуманитарной направленности «Английский язык для дошколят» для детей дошкольного возраста (6-7 лет). Автор: Сорочан Е.К. Программа утверждена педагогическим советом №5 от 27.05.2025г.	Подготовительные группы
23.	«В мире чисел»	1	34	Дополнительная общеобразовательная программа - дополнительная общеразвивающая программа социально-гуманитарной направленности «В мире чисел» для детей дошкольного возраста (6-7 лет). Автор: Нигматуллина И.Т. Программа утверждена педагогическим советом №5 от 27.05.2025г.	Подготовительные группы,

24.	«От А до Я»	1	34	Дополнительная общеобразовательная программа - дополнительная общеразвивающая программа социально-гуманитарной направленности «От А до Я» для детей дошкольного возраста (6-7 лет). Автор: Нигматуллина И.Т. Программа утверждена педагогическим советом №5 от 27.05.2025г.	Подготовительные группы
25.	«Играем вместе»	1	34	Дополнительная общеобразовательная программа - дополнительная общеразвивающая программа социально-гуманитарной направленности «Играем вместе» для детей раннего возраста (1,6-3 года) Автор: Шашкова Н.А. Программа утверждена педагогическим советом №5 от 27.05.2025г.	Группы раннего возраста
26.	«Творческая мастерская»	1	34	Дополнительная общеобразовательная программа - дополнительная общеразвивающая программа художественной направленности «Творческая мастерская» для детей дошкольного возраста (3-4 года). Автор: Дзгоева Н.В. Программа утверждена педагогическим советом №5 от 27.05.2025г.	2 младшая группа
27.	«В гостях у королевы Кисточки»	1	34	Дополнительная общеобразовательная программа - дополнительная общеразвивающая программа художественной направленности «В гостях у королевы Кисточки» для детей дошкольного возраста (4-5 лет). Автор: Шобанова А.М. Программа утверждена педагогическим советом №5 от 27.05.2025г.	Средняя группа
28.	«Ритмический калейдоскоп»	1	34	Дополнительная общеобразовательная программа - дополнительная общеразвивающая программа физкультурно-спортивной направленности «Ритмический калейдоскоп» для детей дошкольного возраста (4-5 лет). Автор: Балаева А.В. Программа утверждена педагогическим советом №5 от 27.05.2025г.	Средняя группа
29.	«Познаем мир»	1	34	Дополнительная общеобразовательная программа - дополнительная общеразвивающая программа естественнонаучной направленности «Познаем мир» для детей дошкольного возраста (5-6 лет). Автор: Шишкина О.А. Программа утверждена педагогическим советом №5 от 27.05.2025г.	Старшие группы
30.	«Умные игры»	1	34	Дополнительная общеобразовательная программа - дополнительная общеразвивающая программа технической направленности «Умные игры» для детей дошкольного возраста (5-6 лет). Автор: Шашкова Н.А. Программа утверждена педагогическим советом №5 от 27.05.2025г.	Старшие группы
31.	«Театральная палитра»	1	34	Дополнительная общеобразовательная программа - дополнительная общеразвивающая программа художественной направленности «Театральная палитра» для детей дошкольного возраста (5-6 лет). Автор: Фредрих Е.А. Программа утверждена педагогическим советом №5 от 27.05.2025г.	Старшие группы
32.	«Азбука речи»	1	34	Дополнительная общеобразовательная программа - дополнительная общеразвивающая программа социально-гуманитарной направленности «Азбука речи» (6-7 лет)	Подготовительная к школе группа

				Автор: Киселева Ю.И. Программа утверждена педагогическим советом №5 от 27.05.2025г.	
33.	«Тестопластика»	1	34	Дополнительная общеобразовательная программа - дополнительная общеразвивающая программа художественной направленности «Тестопластика» для детей дошкольного возраста (6-7 лет). Автор: Тимофеева М.В. Программа утверждена педагогическим советом №5 от 27.05.2025г.	Подготовительная к школе группа
34.	«Юные гимнасты»	1	34	Дополнительная общеобразовательная программа - дополнительная общеразвивающая программа физкультурно-спортивной направленности «Юные гимнасты» для детей дошкольного возраста (6-7 лет). Автор: Балаева А.В Программа утверждена педагогическим советом №5 от 27.05.2025г.	Подготовительная к школе группа
Иные платные услуги					
35.	«День рождения»	По запросу		Организация и проведение развлекательных мероприятий для детей	Группы раннего возраста, 2 младшие группы, средние группы, старшие группы, подготовительные группы, смешанные дошкольные группы
36.	«Группа продленного дня»	По запросу		Услуги по присмотру и уходу за детьми в группах продленного дня	Группы раннего возраста, 2 младшие группы, средние группы, старшие группы, подготовительные группы, смешанные дошкольные группы
37.	«Крепыши»	По запросу		Организация и проведение оздоровительных мероприятий для детей в бассейне	Средние группы, старшие группы, подготовительные группы, смешанные дошкольные группы
38.	«Для вас, родители!»	По запросу		Педагогическое просвещение родителей по развитию, обучению и воспитанию детей дошкольного возраста	Физические лица (родители (законные представители) воспитанников)

Для оценки удовлетворенности родителей качеством дошкольного образования был использован диагностический инструментарий Анкета «Удовлетворенность родителей деятельностью ОУ» (Е.Н. Степанова). По результатам анализа анкетирования степень удовлетворенности деятельностью Учреждения родителями (законными представителями) воспитанников составила 98%, что свидетельствует о высоком качестве оказываемых образовательных услуг, услуг по присмотру и уходу.

Вывод: качество подготовки выпускников Учреждения соответствует современным требованиям и образовательным потребностям родителей воспитанников.

7.Обеспечение образовательного процесса

(материально-техническая база, учебно-методическое, библиотечно-информационное

обеспечение)

Обеспечение образовательного процесса характеризуется высоким уровнем оснащённости материалами, оборудованием и компьютерами.

Материально-техническая база

Наличие помещений	Количество помещений (корпус №1/корпус №2/корпус №3)
Групповые помещения (1 этаж)	3 / 5 / 2
Групповые помещения (2 этаж)	8 / 8 / 2
Групповые помещения (3 этаж)	0 / 0 / 2
Музыкальный зал	1 / 1 / 1
Физкультурный зал	1 / 1 / 1
Бассейн	1 / 0 / 0
Кабинет педагога-психолога	1 / 1 / 0
Кабинет развивающего обучения	1 / 0 / 0
Кабинет музыкального руководителя	1 / 1 / 1
Кабинет учителя-логопеда	1 / 1 / 1
Методический кабинет	1 / 1 / 1
Кабинет заведующего	1 / 1 / 1
Медицинский кабинет	1 / 1 / 1
Пищеблок	1 / 1 / 1
Бухгалтерия	1 / 0 / 0
Кабинет главного бухгалтера	1 / 0 / 0
Кабинет кастелянши	1 / 1 / 0
Кабинет делопроизводителя	2 / 0 / 0
Кабинет заместителя заведующего по АХР	1 / 0 / 0
Прачечная	1 / 1 / 1
Гладильная	1 / 1 / 1
Музейный уголок «Займище»	1 / 0 / 0

Обеспечение образовательного процесса в каждом из мест осуществления образовательной деятельности оборудованными учебными кабинетами, объектами для проведения практических занятий, объектами физической культуры и спорта

Адрес осуществления образовательной деятельности:

РФ, Самарская область, г. Тольятти, б-р Орджоникидзе, 17

Уровень образования	Наименование	Целевое назначение	Количество единиц, площадь	Оборудование (средства обучения и воспитания)
Дошкольное образование	Музыкальный зал	Организация с воспитанниками, музыкальной и театральной деятельности, развлечений, концертов, спектаклей, праздников	1/ 75,4 кв.м	Фортепиано, синтезатор, музыкальный центр, мультимедийный проектор, экран, фонотека программных музыкальных произведений, детские музыкальные инструменты. Зеркальная стена площадью 5,4 кв.м., стулья для детей и взрослых, мобильная театральная ширма, декоративные и светозащитные шторы, ковер
Дошкольное образование	Логопедический кабинет	Проведение с воспитанниками диагностики и коррекции речевого развития	1/ 8,7 кв.м	Дидактический материал по познавательному и коммуникативному развитию, дидактические игры для развития дошкольников, демонстрационные материалы.
Дошкольное образование	Кабинет развивающего обучения	Организация образовательного процесса с воспитанниками по познавательному развитию	1/ 12 кв.м.	Одноместные столы-парты, двухместный стол, стулья для детей, письменный стол и стул для взрослого, полки для хранения пособий и наглядного материала, магнитная доска, мольберт, зеркала. Наборное полотно, счетная линейка, счеты демонстративные и для детей, резиновые и пластиковые игрушки, настольные и развивающие игры, наборы

				геометрических фигур, лото, конструкторы «Лего», «Уникуб», рамки и вкладыши Монтессори, домино, шашки, шахматы. Методическая литература, печатные тетради и детская литература.
Дошкольное образование	Изостудия	Организация изобразительной деятельности воспитанников.	1/ 63,7 кв.м	Магнитная и демонстрационная доски, 2-х сторонние мольберты, 2-х местные столы, стулья, 2 стенки для наглядного и демонстрационного материала Полный комплект щетинистых и колонковых кистей от №1 до №12. Разнообразный изобразительный материал: акварель, гуашь, тушь, фломастеры, маркеры, карандаши, мелки восковые, пастельные, сангина, графит. Наглядные пособия: жанровая живопись, портрет, натюрморт, пейзаж. Демонстрационный материал: репродукции художников Куинджи, Федотов, Врубель. Альбомы с наборами наглядности по декоративно-прикладному искусству: матрешка, «Дымка», «Жестово», «Гжель», «Хохлома», «Русский народный костюм»
Дошкольное образование	Групповые комнаты	Организация с воспитанниками присмотра и ухода, игровой и образовательной деятельности	11/ 112 кв.м.	Детские столы, стульчики, шкафчики для раздевания, 3-х ярусные детские кровати и манежные, мягкие уголки для детей, игровая мебель, модульная мебель, малые стадионы, полный ассортимент спортивного инвентаря учетом возрастных требований, мелкий игровой материал, сюжетно-ролевой, дидактический. Детские библиотеки Раздаточный и наглядный материал для непосредственно-организованной и самостоятельной деятельности детей Взрослая мебель: кухонные шкафы, письменный стол, стулья, шифоньеры для верхней одежды, книжные шкафы для педпроцесса
Дошкольное образование	Объект спорта Физкультурный зал	Организация двигательной деятельности с воспитанниками	1/ 75,5 кв.м	Стационарное физкультурное оборудование, музыкальный центр, полный комплект спортивного инвентаря, рассчитанного на 18 детей, 2 зеркальные стены площадью 8,1 кв. м. Дорожки: резиновые, коррекционные, ковровые, ориентационные, беговые. Тренажеры
Дошкольное образование	Объект спорта Спортивные площадки	Организация двигательной деятельности воспитанников	2/ 240 кв.м	Спортивные сооружения, МАФы
Дошкольное образование	Объект спорта (бассейн) (детская сушилка, кабинет релаксации)	Организация двигательной деятельности воспитанников, в том числе с инвалидами и лицами с ОВЗ	1/ 55,7 кв.м	Стационарный бассейн 5м x 8м, душевые кабины, детская сушилка 8 кв.м., массажные ванны для ног, массажные ковры-настилы
Дошкольное образование	Кабинет педагога-психолога	Проведение подгрупповых и индивидуальных психокоррекционных и психопрофилактических занятий, диагностических исследований и индивидуальных консультаций.	1/16,9 кв.м	Детский стол и стулья, мольберт, переносная доска, ковер, коврики для релаксации, музыкальный центр, фонотека и картотека книг, методические материалы, расходный и изобразительный материалы для детей. Диагностический инструментарий
Дошкольное образование	Методический кабинет, библиотека методических материалов	Организация консультативной и просветительской педагогической деятельности	1/26 кв.м	Методический материал по работе с педагогами и воспитанниками, наглядный и раздаточный материал к занятиям, пособия и методическая литература.
Дошкольное образование	Музейный уголок «Займище»	Знакомство воспитанников с историческим наследием народов Поволжья	1/ 25,5 кв.м	Музейные экспонаты: русская печь, столы, лавки (широкие, узкие и короткие), конник, ножная прялка, ручная прялка, колыбель, кухонная утварь, хозяйственные инструменты, лампы, утюги, глиняная и чугунная посуда, домотканые полотенца,

				коврики, сундук, ларец, макет русского народного костюма, игрушки, куклы из глины, дерева, ткани, пряжи, лыка; коллекция кукол в традиционных народных костюмах разных губерний России.
--	--	--	--	-----------------------------------------------------------------------------------------------------------------------------------------------------------------------------------------

Адрес осуществления образовательной деятельности:

РФ, Самарская область, г. Тольятти, б-р Орджоникидзе, 4

Уровень образования	Наименование	Целевое назначение	Количество единиц, площадь	Оборудование (средства обучения и воспитания)
Дошкольное образование	Музыкальный зал	Организация с воспитанниками, музыкальной и театральной деятельности, развлечений, концертов, спектаклей, праздников	1/ 76,6 кв.м	Фортепиано, синтезатор, музыкальный центр, мультимедийный проектор, экран, фонотека программных музыкальных произведений, детские музыкальные инструменты. Зеркальная стена площадью 5,4 кв.м., стулья для детей и взрослых, мобильная театральная ширма, декоративные и светозащитные шторы, ковер
Дошкольное образование	Кабинет развивающего обучения	Организация образовательного процесса с воспитанниками по познавательному развитию	1 12 кв.м.	Одноместные столы-парты, двухместный стол, стулья для детей, письменный стол и стул для взрослого, полки для хранения пособий и наглядного материала, магнитная доска, мольберт, зеркала. Наборное полотно, счетная линейка, счеты демонстративные и для детей, резиновые и пластиковые игрушки, настольные и развивающие игры, наборы геометрических фигур, лото, конструкторы «Лего», «Уникуб», рамки и вкладыши Монтессори, домино, шашки, шахматы. Методическая литература, печатные тетради и детская литература.
Дошкольное образование	Групповые комнаты	Организация с воспитанниками присмотра и ухода, игровой и образовательной деятельности	13/ 131 кв.м.	Детские столы, стульчики, шкафчики для раздевания, 3-х ярусные детские кровати и манежные, мягкие уголки для детей, игровая мебель, модульная мебель, малые стадионы, полный ассортимент спортивного инвентаря учетом возрастных требований, мелкий игровой материал, сюжетно-ролевой, дидактический. Детские библиотеки Раздаточный и наглядный материал для непосредственно-организованной и самостоятельной деятельности детей Взрослая мебель: кухонные шкафы, письменный стол, стулья, шифоньеры для верхней одежды, книжные шкафы для педпроцесса
Дошкольное образование	Объект спорта Физкультурный зал	Организация двигательной деятельности с воспитанниками	1/ 76,5 кв.м.	Стационарное физкультурное оборудование, музыкальный центр, полный комплект спортивного инвентаря, рассчитанного на 20 детей Дорожки: резиновые, коррекционные, ковровые, ориентационные, беговые.
Дошкольное образование	Объект спорта Спортивные площадки	Организация двигательной деятельности воспитанников	1/ 120 кв.м	Спортивные сооружения, МАФы
Дошкольное образование	Кабинет педагога-психолога	Проведение подгрупповых и индивидуальных психокоррекционных и психопрофилактических занятий, диагностических исследований и индивидуальных консультаций.	12 кв.м	Детский стол и стулья, мольберт, переносная доска, ковер, коврики для релаксации, музыкальный центр, фонотека и картотека книг, методические материалы, расходный и изобразительный материалы для детей. Диагностический инструментарий
Дошкольное образование	Методический кабинет, библиотека	Организация консультативной и просветительской	1/ 18 кв.м	Методический материал по работе с педагогами и воспитанниками, наглядный и раздаточный материал к занятиям, пособия и методическая литература.

	методических материалов	педагогической деятельности		
--	-------------------------	-----------------------------	--	--

Адрес осуществления образовательной деятельности:

РФ, Самарская область, г. Тольятти, Итальянский бульвар, здание 26.

Уровень образования	Наименование	Целевое назначение	Количество единиц, площадь	Оборудование (средства обучения и воспитания)
Дошкольное образование	Музыкальный зал	Организация с воспитанниками, музыкальной и театральной деятельности, развлечений, концертов, спектаклей, праздников	1/ 92 кв.м	Фортепиано, синтезатор, музыкальный центр, мультимедийный проектор, экран, фонотека программных музыкальных произведений, детские музыкальные инструменты. Зеркальная стена площадью 5,4 кв.м., стулья для детей и взрослых, мобильная театральная ширма, декоративные и светозащитные шторы, ковер
Дошкольное образование	Групповые комнаты	Организация с воспитанниками присмотра и ухода, игровой и образовательной деятельности	6/ 64 кв.м.	Детские столы, стульчики, шкафчики для раздевания, 3-х ярусные детские кроватки и манежные, мягкие уголки для детей, игровая мебель, модульная мебель, малые стадионы, полный ассортимент спортивного инвентаря учетом возрастных требований, мелкий игровой материал, сюжетно-ролевой, дидактический. Детские библиотеки Раздаточный и наглядный материал для непосредственно-организованной и самостоятельной деятельности детей Взрослая мебель: кухонные шкафы, письменный стол, стулья, шифоньеры для верхней одежды, книжные шкафы для педпроцесса
Дошкольное образование	Объект спорта Физкультурный зал	Организация двигательной деятельности с воспитанниками	1/ 92 кв.м.	Стационарное физкультурное оборудование, музыкальный центр, полный комплект спортивного инвентаря, рассчитанного на 18 детей, 2 зеркальные стены площадью 8,1 кв. м. Дорожки: резиновые, коррекционные, ковровые, ориентационные, беговые. Тренажеры
Дошкольное образование	Объект спорта Спортивные площадки	Организация двигательной деятельности воспитанников	1/ 109 кв.м. (3 корпус)	Спортивные сооружения, МАФы
Дошкольное образование	Методический кабинет, библиотека методических материалов	Организация консультативной и просветительской педагогической деятельности	1/ 21 кв.м.(3 корпус)	Методический материал по работе с педагогами и воспитанниками, наглядный и раздаточный материал к занятиям, пособия и методическая литература.

В Учреждении создана развивающая предметно-пространственная среда, которая соответствует образовательной программе, реализуемой в детском саду.

Оборудование групповых пространств соответствуют санитарно- гигиеническим требованиям, оно безопасное, здоровьесберегающее, эстетически привлекательное и развивающее. Мебель соответствует росту и возрасту детей, игрушки - обеспечивают максимальный для данного возраста развивающий эффект. В интерьере групп, в цветовом решении стен и «малоподвижных» предметах обстановки преобладают светлые спокойные тона, стены украшены детскими работами. В свободном доступе детей в достаточном количестве представлены развивающие игры и игрушки ярких цветов. С целью обеспечения психологического комфорта в группах созданы «уголки уединения», в которых создана домашняя обстановка; имеются: мягкий диван, живые растения, альбом семейных

фотографий, расположен макет сухого аквариума, телевизор, музыкальный центр.

Для взаимосвязи с окружающим миром, свободного доступа к объектам природного характера, в группах организованы уголки природы, в которых дети могут наблюдать за растениями - за их ростом и развитием, принимать участие в элементарном труде ухаживая за ними, проводить опыты и эксперименты с природными и другими материалами.

В группах Учреждения создана комфортная предметно-пространственная среда, соответствующая возрастным, гендерным, индивидуальным особенностям детей. Развивающая среда имеет гибкое зонирование, что позволяет детям в соответствии со своими интересами и желаниями в одно и то же время свободно заниматься, не мешая при этом друг другу, разными видами деятельности. Сферы самостоятельной детской активности внутри группы не пересекаются, достаточно места для свободы передвижения детей. Все игры и материалы в группе расположены таким образом, что каждый ребенок имеет свободный доступ к ним.

Особенностью детей дошкольного возраста является то, что в данном возрасте замысел основывается на теме игры, поэтому полифункциональная предметная среда пробуждает активное воображение детей, и они всякий раз по новому перестраивают имеющееся игровое пространство, используя гибкие модули, ширмы, занавеси, стулья. Трансформируемость предметной среды позволяет детям по-новому взглянуть на игровое пространство с иной точки зрения, проявлять активность в обустройстве места игры и предвидеть ее результаты.

Такая организация пространства позволяет дошкольникам выбирать интересные для себя занятия, чередовать их в течение дня, а воспитателю организовать образовательный процесс с учетом индивидуальных особенностей детей.

Пространство групповых комнат организовано в виде хорошо разграниченных уголков (центров развития):

- уголок для сюжетно-ролевых игр;
- уголок для театрализованных игр и музыкальной деятельности;
- книжный уголок,
- уголок настольно печатных игр;
- уголок математических игр;
- уголок природы и экспериментирования с водой и песком;
- спортивный уголок;
- уголок для изобразительной деятельности (рисования, лепки, аппликации, моделирования);
- уголок конструктивной деятельности;
- патриотический уголок.

Оснащение уголков меняется в соответствии с тематическим планированием образовательного процесса.

В развивающей среде групп и специализированных кабинетов Учреждения отражены основные

направления образовательных областей ФГОС ДО:

- социально-коммуникативное развитие;
- познавательное развитие;
- речевое развитие;
- художественно-эстетическое развитие;
- физическое развитие.

В группах компенсирующей направленности отражена специфика обучения и воспитания детей с ограниченными возможностями здоровья (ОВЗ), способствующие организации качественной образовательной и коррекционной работы, созданию у воспитанников положительного эмоционального настроения.

Уголки в помещениях групп и специализированных кабинетов Учреждения расположены рационально, находятся в поле зрения педагогов и свободном доступе для воспитанников, в том числе с ОВЗ, и соответствуют современным требованиям.

В группах и специализированных кабинетах прослеживается связь программного материала с жизненным опытом детей дошкольного возраста, отражена коррекционная направленность.

Доступ к информационной системе сети Интернет осуществляется ООО «Инфолада» г.Тольятти. В Учреждении имеется в наличии 16 компьютеров, 3 точки доступа к сети Интернет.

В результате анализа РППС, оснащение развивающей предметно-пространственной среды МБУ детского сада №116 «Солнечный» (корпус №1, корпус №2, корпус №3) соответствует требованиям ФГОС ДО (на 98%, 97% и 100% соответственно) и образовательной программы Учреждения, обеспечивает возможность общения и совместной деятельности детей, взрослых, содержательно насыщена, трансформируема, полифункциональная, вариативна, доступна и безопасна.

8. Внутренняя система оценки качества образования

Цель внутренней системы оценки качества образования в Учреждении: совершенствование управления качеством дошкольного образования, установление соответствия качества дошкольного образования федеральному государственному образовательному стандарту дошкольного образования.

Задачи внутренней системы оценки качества образования в Учреждении:

- повышение качества образовательных программ дошкольного образования;
- повышение качества содержания образовательной деятельности в Учреждении (социально-коммуникативное развитие, познавательное развитие, речевое развитие, художественно-эстетическое развитие, физическое развитие);
- повышение качества образовательных условий в Учреждении (кадровые условия, развивающая предметно-пространственная среда, психолого-педагогические условия);
- повышение качества взаимодействия с семьей (участие семьи в образовательной деятельности,

удовлетворенность семьи образовательными услугами, индивидуальная поддержка развития детей в семье);

- обеспечение здоровья, безопасности и качеству услуг по присмотру и уходу;
- повышение качества управления в Учреждении.

Оценка качества дошкольного образования в Учреждении осуществляется по следующим критериям:

Образовательные программы дошкольного образования.

Показатели:

- соответствие ООП требованиям ФГОС ДО;

Создание условий для обучающихся с ОВЗ.

Показатели:

- соответствие условий для детей с ОВЗ российскому законодательству и требованиям примерных программ дошкольного образования;

- качество реализации адаптированных основных образовательных программ в Учреждении.

Создание условий для развития личности в соответствии с возрастными и индивидуальными особенностями детей по следующим компонентам: социально-коммуникативное развитие; познавательное развитие; речевое развитие; художественно-эстетическое развитие; физическое развитие.

Показатели:

-содержание образовательной программы ДО обеспечивает развитие личности в соответствии с возрастными и индивидуальными особенностями детей по следующим компонентам: социально-коммуникативное развитие; познавательное развитие; речевое развитие; художественно-эстетическое развитие; физическое развитие;

- уровень качества образовательной среды (предметно-пространственный, психолого-педагогический, социальный компоненты).

Создание условий по обеспечению здоровья, безопасности и качеству услуг по присмотру и уходу за детьми.

Показатели:

-создание условий по обеспечению здоровья, безопасности и качеству услуг по присмотру и уходу за детьми (состояние здоровья воспитанников;

- создание санитарно-гигиенических условий;

-проведение мероприятий по сохранению и укреплению здоровья;

-организация процесса питания в соответствии с установленными требованиями;

-организация медицинского обслуживания;

-обеспечение безопасности внутренних помещений Учреждения (групповых и внегрупповых);

-обеспечение безопасности территории Учреждения для прогулок на свежем воздухе;

- контроль за чрезвычайными ситуациями и несчастными случаями.

Соответствие кадровых условий требованиям ФГОС ДО.

Показатели:

-соответствие кадровых условий требованиям ФГОС ДО: обеспеченность Учреждения педагогическими кадрами (%);

-доля педагогических работников, аттестованных на первую/высшую квалификационную категорию;

-доля педагогических работников, прошедших курсы повышения квалификации по актуальным вопросам дошкольного образования за последние 3 года;

-доля педагогических работников с высшим образованием;

-рабочая нагрузка педагога (соотношение между количеством воспитанников и количеством педагогов).

Соответствие развивающей предметно-пространственной среды требованиям ФГОС ДО.

Показатели:

-соответствие развивающей предметно-пространственной среды (предметно-пространственная среда группового помещения) требованиям ФГОС ДО;

-наличие в помещении (группе) достаточного количества места для детей, взрослых, размещения оборудования;

-наличие мебели для повседневного ухода, игр, учения;

-наличие в группах мягкой мебели;

-наличие в группах оборудованных центров интересов, которые дают возможность детям приобрести разнообразный учебный опыт;

-в группах предусмотрено место для уединения;

- наличие в группах связанного с детьми оформления пространства;

- наличие в группах пространства для развития крупной моторики;

- наличие в группах пространства для развития мелкой моторики;

-соответствие предметно-пространственной среды на свежем воздухе возрастным потребностям воспитанников;

-наличие предметно-пространственной среды в Учреждении, доступной воспитанникам группы вне группового помещения (наличие спортивного зала, музыкального зала, бассейна, специализированных кабинетов).

Соответствие психолого-педагогических условий требованиям ФГОС ДО.

Показатели:

-использование в образовательной деятельности форм и методов работы с детьми, соответствующих их возрастным и индивидуальным особенностям;

-поддержка инициативы и самостоятельности детей в специфических для них видах деятельности;

-защита детей от всех форм физического и психического насилия;
-поддержка родителей (законных представителей) в воспитании детей, охране и укреплении их здоровья,

-вовлечение семей непосредственно в образовательную деятельность.

Организация взаимодействия с семьей.

Показатели:

- организация взаимодействия с семьей;
- число родителей, участвующих в образовательной деятельности Учреждения;
- удовлетворенность родителей качеством дошкольного образования;
- наличие индивидуальной поддержки развития детей в семье.

Наличие внутренней системы оценки качества дошкольного образования (ВСОКО).

Показатели:

- в Учреждении функционирует ВСОКО;
- соответствие ВСОКО данному Положению.

Наличие Программы развития.

Показатели:

- в Учреждении разработана Программа развития;
- ориентация Программы развития Учреждения на развитие качества дошкольного образования.

Результаты внутренней оценки качества образования Учреждения используются для составления отчетов, в том числе о результатах самообследования деятельности Учреждения.

Результаты внутренней оценки качества образования Учреждения являются основанием для принятия управленческих решений по обеспечению качества дошкольного образования в Учреждении

Организационная структура Учреждения, занимающаяся оценкой качества образования и интерпретацией полученных результатов, включает в себя рабочую группу, в состав которой входят представители администрации Учреждения и представители педагогического коллектива. В своей деятельности рабочая группа руководствуется «Положением о внутренней системе оценки качества образования» МБУ детского сада №116 «Солнечный» и «Программой внутренней системы оценки качества дошкольного образования Учреждения».

Результаты оценки качества образования рассматриваются на итоговом Педагогическом совете, Совете Учреждения в конце учебного года. Результаты внутренней оценки качества образования Учреждения являются основанием для принятия управленческих решений по обеспечению качества дошкольного образования в Учреждении.

**Признание результатов работы Учреждения на различных уровнях
за 2025 г.**

№	Конкурс, статус	Результат
1.	Городской конкурс «Мастер-золотые руки»	Сертификат участника

2.	Участие в всероссийском семинаре: Образовательная среда ДОО: новая реальность	Сертификат участника
3.	V Поволжский педагогический форум «СИСТЕМА НЕПРЕРЫВНОГО ПЕДАГОГИЧЕСКОГО ОБРАЗОВАНИЯ: ИННОВАЦИОННЫЕ ИДЕИ, МОДЕЛИ И ПЕРСПЕКТИВЫ»	Сертификат участника
4.	Конкурс методических разработок в рамках проведения городского конкурса «Легенды Жигулей»	Сертификат участника
5.	Педагогический Web - квест в рамках фестиваля технического творчества "Вместе в будущее"	Диплом лауреата
6.	Городской конкурс коллективов образовательных учреждений "Радуга талантов"	Сертификаты участника
7.	Всероссийский фестиваль «НАУКА 0+	Диплом участника
8.	Городской конкурс профессионального мастерства «Лучший педагог муниципальной системы образования»	Диплом участника
9.	Городской конкурс профмастерства «Воспитатель года-2025»	Диплом участника
10.	IV Рождественские образовательные чтения Тольяттинской епархии в рамках научно-практической конференции	Сертификаты участников
11.	Профсоюзная Спартакиада коллективов образовательных учреждений	диплом 1 степени
12.	Городские Рождественские образовательные чтения	Сертификат участника

II. ПОКАЗАТЕЛИ, ПОДЛЕЖАЩИЕ САМООБЛЕДОВАНИЮ ДЕЯТЕЛЬНОСТИ УЧРЕЖДЕНИЯ

№ п/п	Показатель	Единица измерения	Значение по состоянию на		
			2023	2024	2025
1	Образовательная деятельность				
1.1	Общая численность воспитанников, осваивающих образовательную программу дошкольного образования, в том числе:	человек	424	408	373
1.1.1	В режиме полного дня (8 - 12 часов)	человек	424	408	373
1.1.2	В режиме кратковременного пребывания (3 - 5 часов)	человек	0	0	0
1.1.3	В семейной дошкольной группе	человек	0	0	0
1.1.4	В форме семейного образования с психолого-педагогическим сопровождением на базе дошкольной образовательной организации	человек	0	0	0
1.2	Общая численность воспитанников в возрасте до 3 лет	человек	67	57	48
1.3	Общая численность воспитанников в возрасте от 3 до 8 лет	человек	357	351	325
1.4	Численность/удельный вес численности воспитанников в общей численности воспитанников, получающих услуги присмотра и ухода:	человек/%	424/100	408/100	373/100
1.4.1	В режиме полного дня (8 - 12 часов)	человек/%	424/100	408/100	373/100
1.4.2	В режиме продленного дня (12 - 14 часов)	человек/%	0/0	0/0	0/0
1.4.3	В режиме круглосуточного пребывания	человек/%	0/0	0/0	0/0
1.5	Численность/удельный вес численности воспитанников с ограниченными возможностями здоровья в общей численности воспитанников, получающих услуги:	человек/%	58/14	49/12	33/9
1.5.1	По коррекции недостатков в физическом и (или) психическом развитии	человек/%	58/14	49/12	33/9
1.5.2	По освоению образовательной программы дошкольного образования	человек/%	58/14	49/12	33/9
1.5.3	По присмотру и уходу	человек/%	58/14	49/12	33/9
1.6	Средний показатель пропущенных дней при посещении дошкольной образовательной организации по болезни на одного воспитанника	день	9,3	7	5
1.7	Общая численность педагогических работников, в том числе:	человек	39	34	34
1.7.1	Численность/удельный вес численности педагогических работников, имеющих высшее образование	человек/%	19/48,7	15/44	16/47
1.7.2	Численность/удельный вес численности педагогических работников, имеющих высшее образование педагогической направленности (профиля)	человек/%	17/44	15/44	16/47
1.7.3	Численность/удельный вес численности педагогических работников, имеющих среднее профессиональное образование	человек/%	20/51	19/56	18/53
1.7.4	Численность/удельный вес численности педагогических работников, имеющих среднее профессиональное образование педагогической направленности (профиля)	человек/%	16/41	14/41	14/41
1.8	Численность/удельный вес численности педагогических работников, которым по результатам аттестации присвоена квалификационная категория, в общей численности педагогических работников, в том числе:	человек/%	25/64	21/62	19/56
1.8.1	Высшая	человек/%	11/28	10/29	9/26
1.8.2	Первая	человек/%	14/36	11/32	10/29
1.9	Численность/удельный вес численности педагогических работников в общей численности педагогических работников, педагогический стаж работы которых составляет:	человек/%			
1.9.1	До 5 лет	человек/%	3/8	2/6	3/9

№ п/п	Показатель	Единица измерения	Значение по состоянию на		
			2023	2024	2025
1.9.2	Свыше 30 лет	человек/%	8/18	6/18	6/18
1.10	Численность/удельный вес численности педагогических работников в общей численности педагогических работников в возрасте до 30 лет	человек/%	3/8	1/3	3/9
1.11	Численность/удельный вес численности педагогических работников в общей численности педагогических работников в возрасте от 55 лет	человек/%	6/15	8/24	8/24
1.12	Численность/удельный вес численности педагогических и административно-хозяйственных работников, прошедших за последние 5 лет повышение квалификации/профессиональную переподготовку по профилю педагогической деятельности или иной осуществляемой в образовательной организации деятельности, в общей численности педагогических и административно-хозяйственных работников	человек/%	43/100	38/100	38/100
1.13	Численность/удельный вес численности педагогических и административно-хозяйственных работников, прошедших повышение квалификации по применению в образовательном процессе федеральных государственных образовательных стандартов, в общей численности педагогических и административно-хозяйственных работников	человек/%	43/100	38/100	38/100
1.14	Соотношение "педагогический работник/воспитанник" в дошкольной образовательной организации	человек/человек	39/424	34/408	34/373
1.15	Наличие в образовательной организации следующих педагогических работников:				
1.15.1	Музыкального руководителя	да / нет	да	да	да
1.15.2	Инструктора по физической культуре	да / нет	да	да	да
1.15.3	Учителя-логопеда	да / нет	да	да	да
1.15.4	Логопеда	да / нет	да	да	да
1.15.5	Учителя-дефектолога	да / нет	да	да	да
1.15.6	Педагога-психолога	да / нет	да	да	да
2	Инфраструктура				
2.1	Общая площадь помещений, в которых осуществляется образовательная деятельность, в расчете на одного воспитанника	кв. м	8.1	8.3	9
2.2	Площадь помещений для организации дополнительных видов деятельности воспитанников	кв. м	560.8	560.8	560.8
2.3	Наличие физкультурного зала	да / нет	да	да	да
2.4	Наличие музыкального зала	да / нет	да	да	да
2.5	Наличие прогулочных площадок, обеспечивающих физическую активность и разнообразную игровую деятельность воспитанников на прогулке	да / нет	да	да	да

Заведующий



Е.Г.Ладьяка