

**ОТЧЕТ**  
**О РЕЗУЛЬТАТАХ САМООБСЛЕДОВАНИЯ ДЕЯТЕЛЬНОСТИ**  
муниципального бюджетного дошкольного образовательного учреждения  
детского сада №116 «Солнечный»  
городского округа Тольятти  
за **2023** уч.г.

## СОДЕРЖАНИЕ

<b>ВВЕДЕНИЕ</b>	3
<b>I. АНАЛИТИЧЕСКАЯ ЧАСТЬ РЕЗУЛЬТАТОВ ДЕЯТЕЛЬНОСТИ МБУ ДЕТСКОГО САДА №116 «СОЛНЕЧНЫЙ»</b>	4
<b>1. Общие сведения об образовательном учреждении</b>	4
<b>2. Система управления Учреждением</b>	5
<b>3. Качество кадрового обеспечения</b>	7
<b>4. Образовательная деятельность Учреждения</b>	10
<b>5. Организация учебного процесса</b>	14
<b>6. Содержание и качество подготовки обучающихся</b>	32
<b>7. Обеспечение образовательного процесса</b> (материально-техническая база, учебно-методическое, библиотечно-информационное обеспечение)	40
<b>8. Внутренняя система оценки качества образования</b>	43
<b>II. ПОКАЗАТЕЛИ ДЕЯТЕЛЬНОСТИ ДОШКОЛЬНОГО ОБРАЗОВАТЕЛЬНОГО УЧРЕЖДЕНИЯ</b>	51

## ВВЕДЕНИЕ

Самообследование муниципального бюджетного дошкольного образовательного учреждения детского сада №116 «Солнечный» (далее – Учреждение, детский сад) проводилось с целью анализа деятельности Учреждения и подготовки отчета о результатах самообследования.

Самообследование проводилось в соответствии с действующим законодательством Российской Федерации.

Целью самообследования было получение объективной информации об образовательной деятельности Учреждения, его системы управления, содержания и качества подготовки обучающихся, организации учебного процесса, востребованности выпускников, качества кадрового, учебно-методического, библиотечно-информационного обеспечения, материально-технической базы, функционирования внутренней системы оценки качества образования, а также анализа показателей деятельности, подлежащих самообследованию.

Процедура самообследования включает в себя следующие этапы:

- планирование и подготовку работ по самообследованию Учреждения;
- организацию и проведение самообследования в Учреждении;
- обобщение полученных результатов и на их основе формирование отчета;
- рассмотрение отчета Советом Учреждения.

Результаты проведенного самообследования отражены в данном отчете, включающем в себя аналитическую часть и результаты анализа показателей деятельности Учреждения, подлежащих самообследованию.

Отчетным периодом является предшествующий самообследованию календарный год. Отчет подписывается руководителем Учреждения и заверяется печатью.

Размещение отчета в информационно-телекоммуникационных сетях, в том числе на официальном сайте Учреждения в сети «Интернет», и направление его учредителю осуществляются не позднее 20 апреля текущего года.

**I. АНАЛИТИЧЕСКАЯ ЧАСТЬ РЕЗУЛЬТАТОВ ДЕЯТЕЛЬНОСТИ МБУ ДЕТСКОГО САДА  
№116 «СОЛНЕЧНЫЙ»**

**1. Общие сведения об образовательном учреждении**

**Наименование ОУ** Муниципальное бюджетное образовательное учреждение детский сад № 116 «Солнечный» городского округа Тольятти

**Юридический адрес** 445037, РФ, Самарская область, г.Тольятти, б-р Орджоникидзе,17

**Адреса местонахождения и осуществления образовательной деятельности**  
445037, РФ, Самарская область, г.Тольятти, б-р Орджоникидзе,17;  
445037, РФ, Самарская область, г.Тольятти, б-р Орджоникидзе,4;  
445044, РФ, Самарская область, г.Тольятти, Итальянский б-р, 26

**Год основания ОУ** 1975 год

**Телефоны** 32-17-52, 32-17-36, 32-58-13, 95-17-10

**E-mail** chgard116@edu.tlt.ru

**WWW-сервер** mdou116.togliatty.rosshkola.ru

**Лицензия:** серия 63Л01, номер 5491, дата выдачи 12 декабря 2014 года, выдана Министерство образования и науки Самарской области

**Действующий статус ОУ:**

**тип** дошкольное образовательное учреждение

**категория** МБУ в статусе «Детский сад» аккредитацию не проходил

**Учредитель (ли)** Муниципальное образование - городской округ Тольятти в лице администрации городского округа Тольятти

**Наименование филиала** нет

**Местонахождение филиалов** нет

**Характеристика географических и социокультурных показателей ближайшего окружения Учреждения.**

Учреждение находится в Автозаводском районе городского округа Тольятти и включает в себя 2 типовых двухэтажных здания, 1 трехэтажное здание. Территория учреждения благоустроена и озеленена насаждениями по всему периметру. В

ближайшем окружении находятся: СОШ №41, СОШ №61, МБУ д/с №115, МБУ д/с №128, МБУ д/с №126, МБУ д/с №119.

**Режим работы Учреждения** – пятидневная рабочая неделя с 7.00 до 19.00. Нерабочие дни – суббота, воскресенье, а так же праздничные дни, установленные законодательством РФ.

### **Характеристика состава воспитанников.**

Проектная наполняемость:

корпус №1 (г.Тольятти, б-р Орджоникидзе, 17) - 320 мест;

корпус №2 (г.Тольятти, б-р Орджоникидзе, 17) - 320 мест,

корпус №3 (г.Тольятти, Итальянский б-р, 26) – 120 мест.

Реальная наполняемость (по состоянию на 31.12.2021) 462 воспитанника.

В Учреждении функционирует 22 группы.

Из них:

- 6 групп компенсирующей направленности,
- 2 группы комбинированной направленности,
- 14 групп общеразвивающей направленности.

### **Количество групп и общая численность воспитанников**

Группа	Количество воспитанников/ групп		
	2021	2022	2023
1 младшие группы, смешанные ранние	76/4	59/3	67/3
2-е младшие группы	81/4	72/3	88/4
Средние группы	74/4	87/4	68/3
Старшие группы	87/5	76/4	73/3
Подготовительные группы	92/5	95/5	50/3
Смешанные дошкольные группы	52/4	52/5	78/6
<b>Общая численность воспитанников:</b>	<b>462/26</b>	<b>440/24</b>	<b>424/22</b>

### **Гендерный состав воспитанников Учреждения**

	2021 год	2022 год	2023 год
Девочки	228	220	187
Мальчики	270	242	237
Всего детей	498	462	424

Анализируя гендерный состав воспитанников Учреждения можно сделать вывод, что в 2023 году количество мальчиков составляет 55% от суммарного количества воспитанников, а количество девочек составляет 45%. Таким образом, количество мальчиков в 2023 году вновь превысило количество девочек на 10%.

## **2. Система управления Учреждением**

Управление Учреждением осуществляется в соответствии с законодательством Российской Федерации с учетом особенностей, установленных Федеральным законом от 29.12.2012 № 273-ФЗ «Об образовании в Российской Федерации» на основе сочетания принципов единоначалия и коллегиальности.

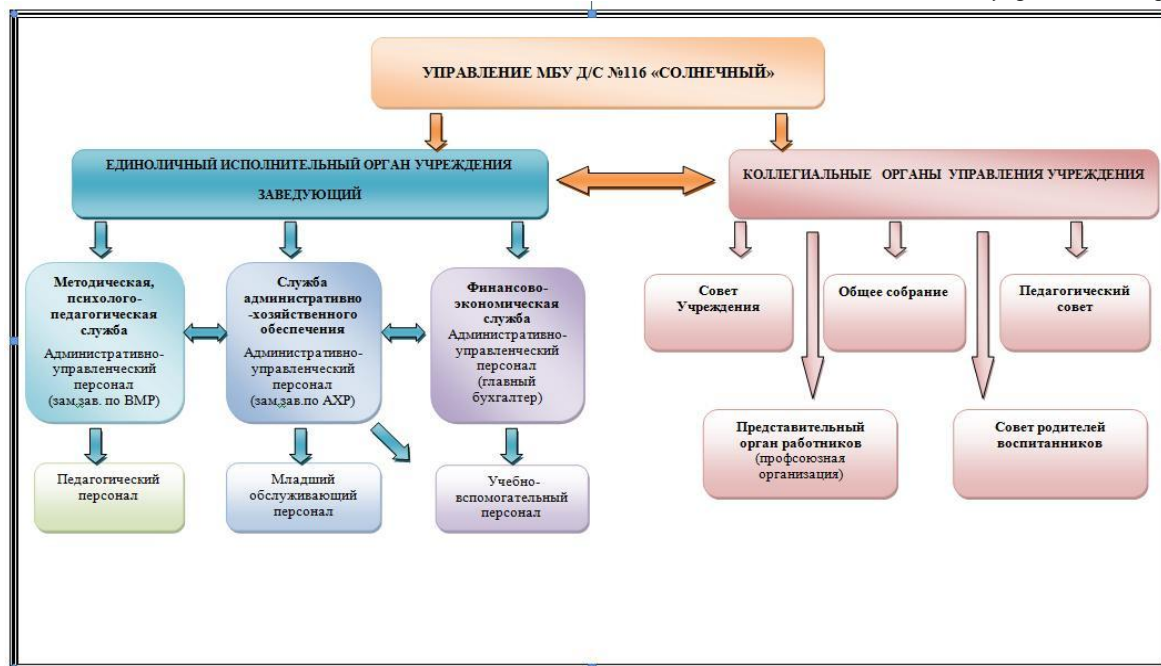
Единоличным исполнительным органом Учреждения является руководитель Учреждения - заведующий, который осуществляет текущее руководство деятельностью Учреждения.

Коллегиальными органами управления Учреждения являются общее собрание работников Учреждения, Совет Учреждения и педагогический совет.

Высшим коллегиальным органом управления Учреждения является общее собрание работников Учреждения (далее – общее собрание).

В состав общего собрания входят все работники, состоящие в трудовых отношениях с Учреждением.

Общее руководство Учреждением осуществляет выборный представительный орган – Совет Учреждения, который избирается сроком на три года и состоит из пяти членов в следующем составе: 2 представителя работников Учреждения, которые избираются общим собранием и 3 представителей родителей (законных представителей) воспитанников, которые избираются общим родительским собранием. Избранным в Совет Учреждения считается лицо, получившее при голосовании не менее половины голосов участников общего собрания или общего родительского собрания.



Организация управления Учреждением соответствует нормативным и уставным требованиям. В системе управления Учреждением широко используются информационные технологии. Система управления эффективна, о чём свидетельствуют результаты деятельности Учреждения.

### Выводы.

- 1) Управление Учреждением осуществляется в соответствии с Уставом Учреждения.
- 2) Управление образовательным процессом и другими направлениями деятельности Учреждения осуществляется с помощью эффективно функционирующей системы вертикальных и горизонтальных связей.
- 3) Анализ Программы развития Учреждения, протоколов заседаний Советов Учреждения, общих собраний, педагогических советов характеризует МБУ №116 «Солнечный» как динамично развивающееся образовательное учреждение, имеющее собственный потенциал, в котором обеспечиваются открытость и прозрачность управленческой деятельности.

## 3. Качество кадрового обеспечения

### 3.1. Краткая характеристика кадрового обеспечения образовательного процесса педагогическими работниками.

## **Численность и распределение кадрового состава уровню образования и полу**

Наименование показателей	Всего работников	из административного и педагогического персонала имеют образование:				Из гр.2 - женщины
		высшее профессиональное	из них педагогическое	среднее профессиональное	из них педагогическое	
1	2	3	4	5	6	7
Численность педагогических работников	39	19	17	20	16	39
из них: воспитатели	25	8	6	17	13	25
старшие воспитатели	2	1	1	1	1	2
музыкальные работники	3	1	1	2	2	3
инструкторы по физической культуре	2	2	2			2
учителя-логопеды	3	3	3			3
учителя-дефектологи	1	1	1			1
педагоги-психологи	3	3	3			3

## **Распределение кадрового состава по возрасту**

Наименование показателей	В том числе в возрасте									
	моложе 25 лет	25-29	30-34	35-39	40-44	45-49	50-54	55-59	60-64	65 и более
1	2	3	4	5	6	7	8	9	10	11
Численность педагогических работников - всего	2			6	6	7	9	4	2	1
из него воспитатели	2			5	4	3	4	3	1	1
старшие воспитатели					1	1				
музыкальные работники						1	2			
инструкторы по физической культуре							1	1		
учителя-логопеды					1	1			1	
учителя-дефектологи				1						
педагоги-психологи						1	2			

## **Квалификационный уровень педагогов**

С ВЫСШЕЙ КАТЕГОРИЕЙ	11
С ПЕРВОЙ КАТЕГОРИЕЙ	14
СООТВЕТСТВИЕ ЗАНИМАЕМОЙ ДОЛЖНОСТИ	12
НЕ АТТЕСТОВАНЫ	2



## Анализ движения педагогических кадров за последние 3 года

Год	Общая укомплектованность штатов (%)	Переезд в др. населенный пункт	Переход в др. ДОУ данного населенного пункта	Перемещение по службе	Увольнение по инициативе администрации	Др. причины
2021	100%	1	2	-	-	2
2022	94%	2	4	-	-	6
2023	90%	-	-	-	-	4

### 3.2. Повышение квалификации педагогических работников

Система повышения профессионального уровня педагогических работников в Учреждении в соответствии с направлениями работы.

<b>Участие в профессиональных конкурсах, поддержка инновационных проектов и программ</b>
<ul style="list-style-type: none"> <li>-Реализация инновационного регионального проекта «Движение поколений: от ГТО к здоровому будущему нации».</li> <li>-Реализация инновационного федерального проекта «МИР ГОЛОВОЛОМОК: для развития интеллектуальных способностей детей в условиях ДОО и семьи».</li> <li>-Реализация инновационного федерального проекта «ТехноМир: развитие без границ».</li> <li>-Реализация инновационного федерального проекта «Эффективные практики воспитания в контексте реализации программы воспитания».</li> <li>- Участие в городских и областных конкурсах профессионального мастерства «Лучший педагог муниципальной системы образования», «Воспитатель года».</li> <li>- Участие в региональных, федеральных, международных конкурсах и социально-педагогических ярмарках с обобщением передового педагогического опыта МБУ.</li> <li>- Участие в публикации материалов из опыта работы Учреждения.</li> <li>- Издание учебных и методических пособий для педагогов и родителей.</li> </ul>
<b>Информатизация образования</b>
<ul style="list-style-type: none"> <li>- Организация КПК в цифровой форме с использованием информационного ресурса «одного окна».</li> <li>-Индивидуальное консультирование педагогов по оформлению текущих документов (конспектов, консультаций) в электронном виде.</li> <li>-Применение в профессиональной деятельности педагогов ресурсов информационных систем дошкольного образования.</li> </ul>
<b>Реализация ФГОС ДО, внедрение ФОП ДО</b>
<p>Реализация ФГОС ДО, внедрение ФОП ДО:</p> <ul style="list-style-type: none"> <li>- ФГОС ДО, ФОП ДО в организации образовательной деятельности.</li> <li>- ФГОС ДО, ФОП ДО в организации развивающей среды.</li> <li>- ФГОС ДО, ФОП ДО в методической деятельности (на методических объединениях, педагогических советах).</li> </ul>
<b>Повышение качества образования</b>
<ul style="list-style-type: none"> <li>-Проведение мониторинга качества дошкольного образования.</li> <li>-Обучение педагогических работников на КПК по теме: «Техническое творчество как средство разностороннего развития ребенка дошкольного возраста в условиях реализации ФГОС ДО, согласно требованиям ФОП дошкольного образования».</li> </ul>

<ul style="list-style-type: none"> <li>-Обучение педагогических работников на КПК по теме: «Здоровьесберегающие технологии в образовательном процессе дошкольной образовательной организации в соответствии с ФГОС ДО, согласно требованиям ФОП дошкольного образования».</li> <li>-Обучение педагогических работников на КПК по теме: Формирование предпосылок математической грамотности у детей дошкольного возраста как направления функциональной грамотности.</li> <li>-Обучение педагогических работников на КПК по теме: Воспитание культуры здорового образа жизни у дошкольников.</li> <li>-Обучение педагогических работников на КПК по теме: «Изготовление буктрейлера как современного образовательного средства формирования интереса к чтению у детей дошкольного возраста».</li> <li>-Обучение педагогических работников на КПК по теме: «Отбор форм и методов, обеспечивающих реализацию ФГОС ДО по образовательной области «Речевое развитие», для планирования непосредственно образовательной деятельности дошкольников».</li> <li>-Обучение педагогических работников на КПК по теме: «Реализация направления «Цифровая образовательная среда».</li> <li>-Обучение педагогических работников на КПК по теме: «Разработка публичного выступления работников образовательных учреждений».</li> <li>- Посещение городских, областных, региональных конференций и семинаров для педагогов в качестве слушателей и участников.</li> <li>- Посещение городских семинаров, мастер-классов пилотных и опорных площадок по вопросам организации образовательной деятельности с детьми в условиях реализации ФГОС ДО.</li> <li>- Организация педагогических советов, привлечение педагогов к выступлениям, показу открытых занятий.</li> <li>- Организация групповых и индивидуальных консультаций для педагогов Учреждения.</li> <li>- Организация конкурсов с воспитанниками на уровне Учреждения.</li> <li>- Участие с воспитанниками в городских конкурсах творчества.</li> <li>- Организация практических семинаров для педагогов Учреждения.</li> <li>-Организация родительских всеобучей по вопросам развития и воспитания детей с ОВЗ</li> </ul>
<b>Внедрение новых образовательных технологий и программ</b>
<ul style="list-style-type: none"> <li>-Реализация инновационного регионального проекта «Движение поколений: от ГТО к здоровому будущему нации».</li> <li>-Реализация инновационного федерального проекта «МИР ГОЛОВОЛОМОК: для развития интеллектуальных способностей детей в условиях ДОО и семьи».</li> <li>-Реализация инновационного федерального проекта «ТехноМир: развитие без границ».</li> <li>-Реализация инновационного федерального проекта «Эффективные практики воспитания в контексте реализации программы воспитания».</li> <li>-Аппробация авторских разработок педагогических работников МБУ детского сада №116 «Солнечный»</li> </ul>
<b>Организация сетевого взаимодействия</b>
<ul style="list-style-type: none"> <li>- Организация совместных мероприятий с социальными партнерами Учреждения.</li> <li>- Взаимопосещение семинаров, проводимых образовательными учреждениями.</li> <li>- Организация конкурсных и методических мероприятий для педагогического сообщества города</li> </ul>

### 3.3. Количество штатных педагогов (% от общего числа), прошедших повышение квалификации за последние 3 года

	2021г.	2022г.	2023г.
--	--------	--------	--------

Всего педработников	57	48	39
Из них прошли курсы повышения квалификации, курсовую профпереподготовку в объеме 36 часов и более (за последние 3 года).	57 чел. (100%)	48 чел. (100%)	39 чел. (100%)

## 4. Образовательная деятельность Учреждения

### 4.1. Цели и задачи Учреждения за три последних года.

2020-2021 уч.г.	2021-2022 уч.г.	2022-2023 уч.г.
Обеспечить активность детей в разных видах деятельности, используя (или усовершенствуя) предметно – пространственную среду групп.	Обеспечение каждому ребенку возможности для оптимального развития его задатков, способностей и творческого потенциала	Объединение обучения и воспитания в целостный образовательный процесс на основе духовно-нравственных и социокультурных ценностей своего народа.
Формирование у детей первичных представлений об истории посредством музейной педагогики	Воспитание бережного и внимательного отношения к окружающей среде, формирование желания вести здоровый образ жизни, закрепление (на практике) знаний основ безопасного поведения на природе	Формирование навыков здорового образа жизни у воспитанников посредством участия в Движении поколений «От комплекса ГТО к здоровому будущему нации».
Создание благоприятных условий для формирования качества личности и навыков, необходимых будущему школьнику.	Обеспечение раннего интеллектуального развития детей дошкольного возраста в рамках инновационной площадки «Мир Головоломок».	Развитие интеллектуальных способностей дошкольников посредством использования в образовательном процессе технологии SMART-тренинга.

### 4.2. Показатели для оценивания степени достижения поставленных целей и задач.

Образовательная деятельность в Учреждении в 2022-2023 уч. г. велась в соответствии с образовательными программами МБУ детского сада №116 «Солнечный» (адаптированными и общеразвивающей) по всем основным направлениями развития и деятельности воспитанников, а так же в соответствии со спецификой и направленностью (коррекция нарушений ОДА, тяжелых нарушений речи, задержки психического развития) групп.

Степень достижения поставленных задач оценивалась по следующим

показателям:

- количество парциальных программ, реализуемых в рамках образовательных программ дошкольного образования;
- количество проектов, реализованных с воспитанниками в образовательном процессе Учреждения;
- количество используемых педагогами в образовательном процессе инновационных технологий, обеспечивающих положительную динамику в образовательных результатах воспитанников;
- доля педагогов, прошедших повышение квалификации и профессиональную переподготовку от общего числа педагогов;
- доля групп, РППС которых соответствует требованиям ФГОС ДО;
- доля групп, оборудованных для реализации образовательных областей в соответствии с индивидуальными особенностями дошкольников с ОВЗ от общего количества групп компенсирующей направленности;
- уровень оснащённости кабинетов специалистов (учителя-логопеда, педагога-психолога);
- доля педагогов, представивших опыт работы через мероприятия, форумы, конкурсы профессиональной направленности муниципального, окружного, всероссийского и международного уровней, в профессиональных изданиях и средствах массовой информации от общего числа педагогов;
- доля педагогов, ставших победителями и призерами конкурсов педагогического мастерства, методических разработок, авторских программ муниципального, регионального и всероссийского уровня, от общего числа педагогов;
- количество родителей (законных представителей) воспитанников, принимающих участие в работе коллегиальных органов управления Учреждением от общего числа родителей воспитанников;
- доля родителей (законных представителей) воспитанников, принимающих участие в мероприятиях Учреждения, в том числе в работе детско-родительского клуба «Партнерская триада: педагог-ребенок-родитель» от общего числа родителей воспитанников.

В 2023 году, как и в предыдущем, работа педагогического коллектива была

направлена на реализацию Федерального государственного образовательного стандарта дошкольного образования (ФГОС ДО), а так же на внедрение Федеральной образовательной программы дошкольного образования (ФОП ДО); обеспечение качества и доступности дошкольного образования; обеспечение необходимой развивающей предметно-пространственной среды.

Были достигнуты следующие результаты:

- проведены педагогические советы на темы: «Реализация регионального компонента»; «Реализация задачи «Года педагога и наставника»;
- в Учреждении функционируют рабочие группы по различным направлениям деятельности МБУ детского сада №116 «Солнечный»;
- разработаны корректировки в образовательную программу и содержание образовательного процесса Учреждения в соответствии с требованиями ФОП ДО;
- проведено анкетирование родителей воспитанников с целью определения степени удовлетворенности качеством образовательной деятельности Учреждения (по результатам анкетирования – 97%);
- педагоги Учреждения систематически принимают участие в семинарах, мастер-классах, курсах повышения квалификации;
- педагоги Учреждения принимали участие в региональных, Всероссийских и международных конференциях по направлению реализации ФГОС ДО, ФОП ДО.

На протяжении многих лет задачами годового плана предусматривается работа с контингентом воспитанников, имеющих ограниченные возможности здоровья (ОВЗ). Эта работа требует особых сил, знаний, профессиональных качеств педагогов. Для обеспечения коррекции нарушений развития различных категорий детей с ограниченными возможностями здоровья, в 2023 году для данной категории воспитанников было обеспечено психолог-педагогическое сопровождение в соответствии с заключениями ПМПк.

Воспитанники с тяжелыми нарушениями речи (далее – ТНР) получали дошкольное образование по адаптированной программе дошкольного образования детей с ТНР, которая включала в себя

-выбор оптимальных для развития ребёнка коррекционных программ и методик приёмов обучения в соответствии с его особыми потребностями;

-организацию и проведение специалистами индивидуальных и групповых коррекционно-развивающих занятий, необходимых для преодоления нарушений развития речи и трудностей обучения;

-развитие высших психических функций;

-развитие эмоционально - волевой сферы и личностных сфер ребёнка и психокоррекцию его поведения;

- социальную защиту ребёнка в случаях неблагоприятных условий жизни.

- выработку совместных обоснованных рекомендаций по основным направлениям работы с детьми с ТНР; единых для всех участников образовательного процесса;

- консультирование специалистами педагогов по выбору индивидуально-ориентированных методов и приёмов работы с воспитанниками с ТНР;

- консультативную помощь в семье в вопросах выбора стратегии воспитания и приёмов коррекционного обучения ребёнка с ТНР.

Специфическими особенностями развития детей с ограниченными возможностями здоровья являются: быстрая утомляемость, раздражительность, пассивность, отсутствие интереса к выполняемой работе. В течение всего учебного года педагог-психолог Учреждения содействовал обеспечению индивидуального подхода к каждому ребёнку с ОВЗ на основе психолого-педагогического изучения детей, занимался профилактикой и преодолением отклонений в интеллектуальном и личностном развитии детей.

Воспитанники с нарушением опорно-двигательного аппарата (ОДА) обучались в условиях группы комбинированной направленности. Для детей с НОДА был реализован специальный двигательный режим: были организованы нетрадиционные формы физкультурно-оздоровительной работы: утренняя гимнастика с включением одного-двух коррекционных упражнений; физкультурные занятия, которые включали 3-4 коррекционных упражнения; прогулки; игровые занятия. При разработке двигательного режима в Учреждении учитывались индивидуальные особенности физического развития детей и их диагнозы.

Как правило, дети с НОДА имеют сопутствующий речевой диагноз, поэтому

учителя-логопеды в тесной взаимосвязи со специалистами комплексно использовали систему мер, направленных на реализацию речевых задач. Учителя-логопеды в начале учебного года обследовали речь детей, выявили особенности и разработали программу коррекционно-развивающей работы, составили индивидуальные планы речевого развития на каждого ребенка, проводили индивидуальные занятия по коррекции речевых нарушений у детей, вели учет динамики развития речи и познакомили в конце учебного года с достижениями детей специалистов и родителей.

Основная задача коррекционно-педагогической работы с детьми с задержкой психического развития (ЗПР) — повышение уровня психического развития ребёнка: интеллектуального, эмоционального, социального. Для детей с ЗПР характерна низкая познавательная активность, которая проявляется во всех видах психической деятельности. Это обусловлено особенностями восприятия, внимания, памяти, мышления и эмоционально-волевой сферы.

Коррекционная работа была выстроена в соответствии с основными линиями развития, с опорой на свойственные данной категории воспитанников особенности:

- коррекция была направлена на исправление и доразвитие, а также компенсацию тех психических процессов и новообразований, которые начали складываться в предыдущий возрастной период и которые являются основой для развития в следующий возрастной период;
- коррекционно-развивающая работа создавала условия для эффективного формирования тех психических функций, которые особенно интенсивно развиваются в текущий период детства;
- коррекционно-развивающая работа способствовала формированию предпосылок для благополучного развития на следующем возрастном этапе;
- коррекционно-развивающая работа была направлена на гармонизацию личностного развития ребенка на данном возрастном этапе.

## **5. Организация образовательного процесса**

Образовательный процесс в Учреждении планируется и организуется в соответствии с требованиями федерального государственного образовательного стандарта дошкольного образования. Образовательная деятельность реализуется

через организацию различных видов детской деятельности (игровой, двигательной, познавательно-исследовательской, коммуникативной, продуктивной, музыкально-художественной, трудовой, а также восприятия художественной литературы) или их интеграцию с использованием разнообразных форм и методов работы, выбор которых осуществляется педагогами самостоятельно в зависимости от контингента детей, уровня освоения Программы и решения конкретных образовательных задач.

В основе организации образовательной деятельности лежит принцип интеграции, включающий взаимосвязь, взаимопроникновение, взаимодействие отдельных образовательных областей. При этом учитывается не только интеграция содержания образования, но и организационных форм, в которой в той или иной степени будут интегрироваться и различные виды детской деятельности.

Объем образовательной нагрузки (как занятий, так и образовательной деятельности, осуществляемой в ходе режимных моментов) является примерным, дозирование нагрузки – условным, обозначающим пропорциональное соотношение продолжительности деятельности педагогов и детей по реализации и освоению содержания дошкольного образования в различных образовательных областях.

Объем самостоятельной деятельности как свободной деятельности воспитанников в условиях созданной педагогами развивающей предметно-пространственной среды по каждой образовательной области соответствует требованиям действующих СанПиН (3-4 часа в день для всех возрастных групп).

Индивидуальная работа с детьми планируется педагогами в зависимости от специфики направлений работы образовательного учреждения, возрастных и индивидуальных особенностей воспитанников.

В течение двух недель в сентябре и мае проводится комплексная психолого-педагогическая диагностика уровня индивидуального развития воспитанников.

Построение образовательного процесса осуществляется на основе годового календарного графика воспитательно-образовательной работы, учебного плана, примерного календарно-тематического планирования.

Образовательная деятельность проводится по подгруппам, фронтально. Применение подгрупповой работы позволяет повышать плотность занятия при сохранении временных рамок.



Образовательная деятельность, требующая повышенной познавательной активности и умственного напряжения детей, проводится в первой половине дня и в дни наиболее высокой работоспособности детей (вторник, среда, четверг), сочетаются с физкультурными, музыкальными занятиями для профилактики утомления. Обязательное проведение физкультминутки в середине образовательной деятельности.

Образовательная деятельность физкультурно-оздоровительного и эстетического цикла занимают не менее 50% общего времени занятий. В каждой возрастной группе, кроме групп раннего возраста, включены три занятия по физической культуре.

Образовательная деятельность проводится с 1 сентября по 31 мая. В летнее время доминирующей становится культурно – досуговая деятельность, в которой используются основные виды детской деятельности.

### **Совместная образовательная деятельность в режимных моментах.**

Обязательным условием в ходе утреннего приема и во второй половине дня, на прогулке, педагоги реализуют основные задачи образовательной программы Учреждения.

В утренний период времени педагоги планируют содержание совместной деятельности, опираясь на последующую образовательную деятельность, тем самым мотивируя детей, создавая у них интерес или проводят индивидуально-подгрупповую работу по заданию специалистов (инструктора физкультуры, музыкального руководителя, педагога-психолога, учителя-логопеда, учителя-дефектолога).

Образовательная деятельность – это процесс организации различных видов детской деятельности.

Программное обеспечение образовательной деятельности (процесса организации различных видов детской деятельности) МБУ детского сада №116 «Солнечный» включает в себя следующие программы:

-основная общеобразовательная программа -образовательная программа дошкольного образования;

-адаптированная основная общеобразовательная программа- образовательная

программа дошкольного образования для детей с задержкой психического развития;  
 -адаптированная основная общеобразовательная программа- образовательная программа дошкольного образования для детей с тяжелыми нарушениями речи.

### ***Виды детской деятельности***

**Виды детской деятельности в соответствии с ФГОС ДО**

Ранний возраст (1,6 – 3 года)	Дошкольный возраст (3 года – 7 лет)
-предметная деятельность; -экспериментирование с материалами и веществами; -ситуативно-деловое общение со взрослым и эмоционально-практическое со сверстниками под руководством взрослого; -двигательная деятельность (основные движения, общеразвивающие упражнения, простые подвижные игры); -игровая (отобразительная, сюжетно-отобразительная, игры с дидактическими игрушками); -речевая (понимание речи взрослого, слушание и понимание стихов, активная речь); -изобразительная деятельность (рисование, лепка) и конструирование из мелкого и крупного строительного материала; -самообслуживание и элементарные трудовые действия; -музыкальная деятельность (слушание музыки и исполнительство, музыкально-ритмические движения)	-игровая деятельность (сюжетно-ролевая, театрализованная, режиссерская, конструктивная, дидактическая, подвижная и другое); -общение со взрослым (ситуативно-деловое, внеситуативно-познавательное, внеситуативно-личностное) и сверстниками (ситуативно-деловое, внеситуативно-деловое); -речевая (слушание речи взрослого и сверстников, активная диалогическая и монологическая речь); -познавательно-исследовательская деятельность и экспериментирование; -изобразительная деятельность (рисование, лепка, аппликация) и конструирование из разных материалов по образцу, условию и замыслу ребенка; -двигательная (основные виды движений, общеразвивающие и спортивные упражнения, подвижные и элементы спортивных игр и другое); -элементарная трудовая деятельность (самообслуживание, хозяйственно-бытовой труд, труд в природе, ручной труд); -музыкальная (слушание и понимание музыкальных произведений, пение, музыкально-ритмические движения, игра на детских музыкальных инструментах)

#### ***Общие требования к проведению образовательной деятельности:***

1. Соблюдение гигиенических требований (помещение должно быть проветрено, свет должен падать с левой стороны; оборудование, инструменты и материалы и их размещение должны отвечать педагогическим, гигиеническим и эстетическим требованиям).

2. Длительность непрерывной образовательной деятельности должна соответствовать установленным нормам СанПиН, а время использовано полноценно. Большое значение имеет начало занятия, организация детского внимания.

3. Подготовка к непосредственно образовательной деятельности (воспитатель должен хорошо знать программу, владеть методиками развития детей, знать возрастные и индивидуальные особенности и возможности детей своей группы).

4. Использование игровых методов и приемов обучения в работе с детьми.

5. Использование разнообразных форм организации детей (индивидуальный, подгрупповой, групповой).

6. Обязательное проведение физкультминутки в середине непрерывной образовательной деятельности.

### ***Формы организации детей в рамках непрерывной образовательной деятельности***

Формы организации	Особенности
Индивидуальная	Позволяет индивидуализировать обучение (содержание, методы, средства), однако требует от ребенка больших нервных затрат; создает эмоциональный дискомфорт; неэкономичность обучения; ограничение сотрудничества с другими детьми.
Групповая (индивидуально-коллективная)	Группа делится на подгруппы. Основания для комплектации: личная симпатия, общность интересов, но не по уровням развития. При этом педагогу, в первую очередь, важно обеспечить взаимодействие детей в процессе обучения.
Фронтальная	Работа со всей группой. Достоинствами формы являются четкая организационная структура, простое управление, возможность взаимодействия детей, экономичность обучения; недостатком – трудности в индивидуализации обучения.

В летний период занятия не проводятся. Проводятся спортивные и подвижные игры, спортивные праздники, экскурсии и другие и увеличивается продолжительность прогулок.

Проектирование образовательного процесса предусматривает и предполагает:

1. Решение образовательных задач в совместной деятельности взрослого и детей и самостоятельной деятельности детей не только в рамках непосредственно образовательной деятельности, но и при проведении режимных моментов в соответствии со спецификой дошкольного образования;

2. Построение образовательного процесса на адекватных возрасту формах работы с детьми в виде игр, бесед, чтения, наблюдений и др.

3. Комплексно-тематический подход в построении образовательного процесса с учетом реализации принципа интеграции образовательных областей.

План образовательной деятельности составлен с учетом соотношения основных направлений развития ребенка: физическое, социально-коммуникативное, познавательное, речевое и художественно-эстетическое.

Организационной основой реализации перспективного плана является Комплексно-тематическое планирование, общая идея которого - расширяющееся по концентру познание ребёнком мира вокруг и самого себя.

В течение двух недель в сентябре и мае ежегодно проводится комплексная педагогическая диагностика как адекватная форма оценивания результатов освоения Программы детьми дошкольного возраста. В соответствии с п. 3.2.1. ФГОС «при реализации Программы может проводиться оценка индивидуального развития детей». Такая оценка производится педагогическим работником в рамках педагогической диагностики (оценки индивидуального развития детей дошкольного возраста, связанной с оценкой эффективности педагогических действий и лежащей в основе их дальнейшего планирования).

Результаты педагогической диагностики (мониторинга) могут использоваться исключительно для решения следующих образовательных задач:

- 1) индивидуализации образования (в том числе поддержки ребёнка, построения его образовательной траектории или профессиональной коррекции особенностей его развития);
- 2) оптимизации работы с группой детей.

Образовательная деятельность (занятия) реализуется через организацию различных видов детской деятельности или их интеграцию с использованием разнообразных форм и методов работы, выбор которых осуществляется педагогами самостоятельно в зависимости от контингента детей, уровня освоения образовательной программы и решения конкретных образовательных задач.

Содержание образовательного процесса включает совокупность 5 образовательных областей, которые обеспечивают разностороннее развитие детей с учётом их возрастных и индивидуальных особенностей, реализуются в рамках основных направлений развития ребёнка – физического, социально-коммуникативного, познавательного, речевого, художественно-эстетического и предполагает интеграцию образовательных областей и обеспечивают организацию

различных видов детской деятельности в соответствии с ФГОС дошкольного образования.

**Учебный план организации образовательной деятельности  
в рамках реализации ООП ДО**  
(ранний возраст 1,6–2, 2-3 года, группы общеразвивающей направленности)

Образовательная область	Вид детской деятельности	Объем ОД в неделю			
		1,6–2 года		2-3 года	
		Кол-во в нед.	Объем мин. в нед.	Кол-во в нед.	Объем мин. в нед.
<b>ИНВАРИАНТНАЯ ЧАСТЬ</b>					
Познавательное развитие	Предметная деятельность	2	20	2	20
	Экспериментирование с материалами и веществами	1	10	1	10
Речевое развитие	Речевая деятельность	1	10	1	10
Художественно-эстетическое развитие	Изобразительная деятельность	1	10	1	10
	Музыкальная деятельность	2	20	2	20
Физическое развитие	Двигательная деятельность	2	20	2	20
Социально-коммуникативное развитие	Самообслуживание и элементарные трудовые действия	Интегрируется с другими образовательными областями ежедневно			
<b>ВАРИАТИВНАЯ ЧАСТЬ</b>					
Физическое развитие	Двигательная деятельность  Парциальная программа и авторская технология «Мой веселый, звонкий мяч».	Реализация содержания вариативной части ООП осуществляется в ходе организации образовательной деятельности в режимных моментах, в интеграции с содержанием обязательной части образовательной программы в рамках ОД			
Подсчет объема ОД в неделю (мин./ч)		9	90 мин/ 1ч 30мин	9	90 мин/ 1ч 30мин
Подсчет объема ОД в год (мин./ч)		342	3 420 мин/ 57ч.	342	3 420 мин/ 57ч.

**Учебный план организации образовательной деятельности  
в неделю/год в рамках реализации ООП ДО**  
(дошкольный возраст, группы общеразвивающей направленности)

Образовательная область	Вид детской деятельности	Дошкольный возраст							
		3-4 года		4-5 лет		5-6 лет		6-7 лет	
		Кол-во в нед.	Объем мин. в нед.	Кол-во в нед.	Объем мин. в нед.	Кол-во в нед.	Объем мин. в нед.	Кол-во в нед.	Объем мин. в нед.
<b>ИНВАРИАНТНАЯ ЧАСТЬ</b>									
Познавательное развитие	Познавательно-исследовательская деятельность и экспериментирование	2	30	2	40	2	50	3	90
Речевое развитие	Речевая (активная диалогическая и	1	15	1	20	2	50	2	60

	монологическая речь)								
	Речевая (слушание речи взрослого и сверстников)	0,5	7,5	0,5	10	0,5	12,5	1	30
<b>Художественно-эстетическое развитие</b>	Изобразительная	1	15	1	20	2	50	3	90
	Музыкальная	2	30	2	40	2	50	2	60
	Конструирование	0,5	7,5	0,5	10	0,5	12,5	1	30
<b>Физическое развитие</b>	Двигательная (в физкультурном зале)	3	45	3	60	2	50	2	60
	Двигательная (на открытом воздухе)	-	-	-	-	1	25	1	30
<b>Социально-коммуникативное развитие</b>	Игровая деятельность, элементарная трудовая деятельность	Реализуется в ходе организации образовательной деятельности в режимных моментах, интегрируется с другими образовательными областями ежедневно							
<b>ВАРИАТИВНАЯ ЧАСТЬ</b>									
<b>Познавательное, социально-коммуникативное развитие</b>	Познавательно-исследовательская, общение со взрослым и сверстниками  Парциальная программа Князевой О.Л., Маханевой М.Д. «Приобщение детей к истокам русской народной культуры»;  Парциальная программа Ладька Е.Г., Малышевой И.В., Вахтеровой М.Б. «Когда мы вместе – мы Россия»	Реализация содержания вариативной части ООП осуществляется в ходе организации образовательной деятельности в режимных моментах, в интеграции с содержанием обязательной части образовательной программы в рамках ОД по познавательно-исследовательской, коммуникативной, двигательной деятельности.							
<b>Подсчет объема ОД в неделю (мин./ч)</b>		10	150 мин/ 2ч 30 мин	10	200 мин/ 3ч 20 мин	12	300 мин/ 5ч	15	450 мин/ 7ч 30мин
<b>Подсчет объема ОД в год (мин./ч)</b>		380	5700 мин/ 95ч	380	7600 мин/ 127ч	456	11400 мин/ 190ч	570	17100 мин/ 285ч

**Организация образовательной деятельности в ходе режимных моментов**  
(совместная деятельность детей и взрослых, не регламентированная по времени)  
(ранний и дошкольный возраст, группы общеразвивающей направленности)

№	Вид детской деятельности/ формы ОД в режимных моментах	Возраст					
		Ранний возраст		Дошкольный возраст			
		1,6-2 года	2-3 года	3-4 года	4-5 лет	5-6 лет	6-7 лет
<b>ИНВАРИАНТНАЯ ЧАСТЬ</b>							
1	<b>Речевая деятельность</b> (понимание речи взрослого, слушание и понимание стихов, активная речь*/ слушание речи взрослого и сверстников, активная диалогическая и монологическая речь)	Ежедневно	Ежедневно	Ежедневно	Ежедневно	Ежедневно	Ежедневно

2	<u>Игровая деятельность</u> (отобразительная, сюжетно-отобразительная, игры с дидактическими игрушками*/ сюжетно-ролевые, театрализованные, режиссерские, строительно-конструктивные, дидактические, подвижные и др.игры)	Ежедневно	Ежедневно	Ежедневно	Ежедневно	Ежедневно	Ежедневно
3	<u>Самообслуживание и элементарные трудовые действия*/</u> <u>Элементарная трудовая деятельность</u> (самообслуживание, хозяйственно-бытовой труд, труд в природе, ручной труд)	Ежедневно	Ежедневно	Ежедневно	Ежедневно	Ежедневно	Ежедневно
4	<u>Экспериментирование с материалами и веществами*/</u> <u>Познавательно-исследовательская деятельность и экспериментирование</u>	Ежедневно	Ежедневно	Ежедневно	Ежедневно	Ежедневно	Ежедневно
5	<u>Ситуативно-деловое общение со взрослым и эмоционально-практическое со сверстниками под руководством взрослого */</u> <u>Общение со взрослым и сверстниками</u> (ситуативно-деловое, внеситуативно-познавательное, внеситуативно-личностное) и сверстн	Ежедневно	Ежедневно	Ежедневно	Ежедневно	Ежедневно	Ежедневно
6	<u>Изобразительная деятельность</u> (рисование, лепка) и конструирование из мелкого и крупного строительного материала)*/ рисование, лепка) и конструирование из мелкого и крупного строительного материала	1р. в нед.	1р. в нед.	1р. в нед.	1р. в нед.	1р. в нед.	1р. в нед.
7	<u>Предметная деятельность */</u>	Ежедневно	Ежедневно	-	-	-	-
8	<u>Музыкальная деятельность</u> (слушание музыки и исполнительство, музыкально-ритмические движения)*/ (слушание музыки и исполнительство, музыкально-ритмические движения)	1р. в нед.	1р. в нед.	1р. в нед.	1р. в нед.	1р. в нед.	1р. в нед.
9	<u>Двигательная деятельность</u> (основные движения, общеразвивающие упражнения, простые подвижные игры)*/ (основные виды движений, общеразвивающие и спортивные упражнения, подвижные и элементы спортивных игр и др.)	Ежедневно	Ежедневно	Ежедневно	Ежедневно	Ежедневно	Ежедневно
<b>ВАРИАТИВНАЯ ЧАСТЬ</b>							
1	<u>Познавательно-исследовательская деятельность</u> Парциальная программа Князевої О.Л., Маханевой М.Д. «Приобщение детей к истокам русской народной культуры»	-	-	1р. в нед.	1р. в нед.	1р. в нед.	1р. в нед.
2	<u>Познавательно-исследовательская деятельность, общение со взрослыми и сверстниками</u> Е.Г., Мальшевой И.В., Вахтеровой М.Б. «Когда мы вместе – мы Россия»	-	-	1р. в нед.	1р. в нед.	1р. в нед.	1р. в нед.
3	В различных видах детской деятельности (двигательная деятельность)* Парциальная программа и авторская технология «Мой веселый, звонкий мяч».	1р. в нед.	1р. в нед.	-	-	-	-

\* -вид детской деятельности в раннем возрасте

**Учебный план организации образовательной деятельности  
в неделю/год в рамках реализации ООП ДО  
(дошкольный возраст, группа комбинированной направленности (НОДА))**

Образовательная область	Вид детской деятельности	Дошкольный возраст			
		5-6 лет		6-7 лет	
		Кол-во в нед.	Объем мин. в нед.	Кол-во в нед.	Объем мин. в нед.
<b>ИНВАРИАНТНАЯ ЧАСТЬ</b>					
<b>Познавательное развитие</b>	Познавательно-исследовательская деятельность и экспериментирование	2	50	3	90
<b>Речевое развитие</b>	Речевая, т.ч. с учителем-логопедом (активная диалогическая и монологическая речь)	2	50	2	60

	Речевая (слушание речи взрослого и сверстников)	0,5	12,5	1	30
<b>Художественно-эстетическое развитие</b>	Изобразительная	2	50	3	90
	Музыкальная	2	50	2	60
	Конструирование	0,5	12,5	1	30
<b>Физическое развитие</b>	Двигательная, в т.ч. с эл.АФК в физкультурном зале	1	25	1	30
	Двигательная, в физкультурном зале/ в бассейне с эл.АФК (для детей с НОДА)	1	25	1	30
	Двигательная, в т.ч. с эл.АФК (на открытом воздухе)	1	25	1	30
<b>Социально-коммуникативное развитие</b>	Игровая, речевая деятельность, в т.ч. с педагогом-психологом (или дефектологом)	Реализуется в ходе организации образовательной деятельности в режимных моментах, в том числе в интеграции с другими образовательными областями.			
	Элементарная трудовая деятельность	Реализуется в ходе организации образовательной деятельности в режимных моментах и в интеграции с другими образовательными областями.			
<b>ВАРИАТИВНАЯ ЧАСТЬ</b>					
<b>Познавательное, социально-коммуникативное развитие</b>	Познавательно-исследовательская, общение со взрослым и сверстниками	Реализация содержания вариативной части ООП осуществляется в ходе организации образовательной деятельности в режимных моментах, в интеграции с содержанием обязательной части образовательной программы в рамках ОД по познавательной, коммуникативной, двигательной деятельности.			
<b>Подсчет объема ОД в неделю (мин./ч)</b>		12	300 мин/ 5ч	15	450 мин/ 7ч 30мин
<b>Подсчет объема ОД в год (мин./ч)</b>		456	11400мин/ 190ч	570	17100мин/ 285ч

**Организация образовательной деятельности в ходе режимных моментов**  
(совместная деятельность детей и взрослых, не регламентированная по времени)  
(дошкольный возраст, группа комбинированной направленности (НОДА))

№	Вид детской деятельности/ формы ОД в режимных моментах	Возраст	
		Дошкольный возраст	
		5-6 лет	6-7 лет
<b>ИНВАРИАНТНАЯ ЧАСТЬ</b>			
1	<u>Речевая деятельность</u> (в т.ч. с учителем-логопедом) (слушание речи взрослого и сверстников, активная диалогическая и монологическая речь)	Ежедневно	Ежедневно
2	<u>Игровая деятельность</u> (в т.ч. с педагогом-психологом (или дефектологом)) (сюжетно-ролевые, театрализованные, режиссерские, строительно-конструктивные, дидактические, подвижные и др. игры)	Ежедневно	Ежедневно



3	<u>Элементарная трудовая деятельность</u> (самообслуживание, хозяйственно-бытовой труд, труд в природе, ручной труд)	Ежедневно	Ежедневно
4	<u>Познавательльно-исследовательская деятельность и экспериментирование</u>	2 р. в нед.	2 р. в нед.
5	<u>Общение со взрослым и сверстниками</u> (ситуативно-деловое, внеситуативно-познавательное, внеситуативно-личностное) и сверстниками (ситуативно-деловое, внеситуативно-деловое))	Ежедневно	Ежедневно
6	<u>Изобразительная деятельность</u> (рисование, лепка, аппликация) и конструирование из разных материалов по образцу, условию и замыслу ребенка	1р. в нед.	1р. в нед.
7	<u>Музыкальная деятельность</u> (слушание и понимание музыкальных произведений, пение, музыкально-ритмические движения, игра на детских музыкальных инструментах)	1р. в нед.	1р. в нед.
8	<u>Двигательная деятельность (в т.ч. с элементами АФК)</u> (основные виды движений, общеразвивающие и спортивные упражнения, подвижные и элементы спортивных игр и др.)	Ежедневно	Ежедневно
<b>ВАРИАТИВНАЯ ЧАСТЬ</b>			
1	<u>Познавательльно-исследовательская деятельность</u> Парциальная программа Князевой О.Л., Маханевой М.Д. «Приобщение детей к истокам русской народной культуры»	1р. в нед.	1р. в нед.
2	<u>Познавательльно-исследовательская деятельность, общение со взрослыми и сверстниками</u> Е.Г., Малышевой И.В., Вахтеровой М.Б. «Когда мы вместе – мы Россия»	1р. в нед.	1р. в нед.

**Учебный план коррекционно-развивающей работы в неделю/год**  
(дошкольный возраст, группа комбинированной направленности (НОДА))

Вид деятельности	Дошкольный возраст			
	5-6 лет		6-7 лет	
	Кол-во в нед.	Объем мин. в нед.	Кол-во в нед.	Объем мин. в нед.
Двигательная деятельность с элементами АФК	3	75	3	90
Од речевая деятельность, в т.ч.с учителем-логопедом	2	50	2	60
Индивидуальная коррекционная работа с элементами АФК	2	50	2	60
Индивидуальная коррекционная работа с учителем-логопедом	2	50	2	60
Коррекционно-развивающая деятельность с педагогом-психологом (или дефектологом)	Реализуется в ходе организации образовательной деятельности в режимных моментах и в интеграции с другими образовательными областями 1 р. в неделю.			
<b>Подсчет объема коррекционно-развивающей работы в неделю (мин./ч)</b>	<b>9</b>	<b>225 мин./ 3ч. 45мин.</b>	<b>9</b>	<b>270 мин./ 4ч. 30мин.</b>
<b>Подсчет объема коррекционно-развивающей работы в год (мин./ч)</b>	<b>342</b>	<b>8 550 мин./ 142 ч.30 мин.</b>	<b>342</b>	<b>10 260 мин./ 171 ч.</b>

Совместная деятельность в режимных моментах	ежедневно	ежедневно
---	-----------	-----------

**Учебный план организации образовательной деятельности  
в неделю/год в рамках реализации ООП ДО  
(дошкольный возраст, группа комбинированной направленности (ТНР) )**

Образовательная область	Вид детской деятельности	Дошкольный возраст	
		6-7 лет	
		Кол-во в нед.	Объем мин. в нед.
<b>ИНВАРИАНТНАЯ ЧАСТЬ</b>			
<b>Познавательное развитие</b>	Познавательно-исследовательская деятельность и экспериментирование	3	90
<b>Речевое развитие</b>	Речевая, т.ч. с учителем-логопедом (активная диалогическая и монологическая речь)	2	60
	Речевая (слушание речи взрослого и сверстников)	1	30
<b>Художественно-эстетическое развитие</b>	Изобразительная	3	90
	Музыкальная	2	60
	Конструирование	1	30
<b>Физическое развитие</b>	Двигательная (в физкультурном зале)	2	60
	Двигательная (на открытом воздухе)	1	30
<b>Социально-коммуникативное развитие</b>	Игровая, речевая деятельность, в т.ч. с педагогом-психологом	Реализуется в ходе организации образовательной деятельности в режимных моментах и в интеграции с другими образовательными областями.	
	Элементарная трудовая деятельность	Реализуется в ходе организации образовательной деятельности в режимных моментах и в интеграции с другими образовательными областями.	
<b>ВАРИАТИВНАЯ ЧАСТЬ</b>			
<b>Познавательное, социально-коммуникативное развитие</b>	Познавательно-исследовательская, общение со взрослым и сверстниками	Реализация содержания вариативной части ООП осуществляется в ходе организации образовательной деятельности в режимных моментах, в интеграции с содержанием обязательной части образовательной программы в рамках ОД по познавательно-исследовательской, коммуникативной, двигательной деятельности.	
<b>Подсчет объема ОД в неделю (мин./ч)</b>		15	450 мин/ 7ч 30мин
<b>Подсчет объема ОД в год (мин./ч)</b>		570	17100мин/ 285ч

**Организация образовательной деятельности в ходе режимных моментов**  
(совместная деятельность детей и взрослых, не регламентированная по времени)  
(дошкольный возраст, группа комбинированной направленности (ТНР))

№	Вид детской деятельности/ формы ОД в режимных моментах	Дошкольный возраст
		6-7 лет
<b>ИНВАРИАНТНАЯ ЧАСТЬ</b>		
1	<u>Речевая деятельность</u> (в т.ч. с учителем-логопедом) (слушание речи взрослого и сверстников, активная диалогическая и монологическая речь)	Ежедневно
2	<u>Игровая деятельность</u> (сюжетно-ролевые, театрализованные, режиссерские, строительно-конструктивные, дидактические, подвижные и др. игры)	Ежедневно
3	<u>Элементарная трудовая деятельность</u> (самообслуживание, хозяйственно-бытовой труд, труд в природе, ручной труд)	Ежедневно
4	<u>Познавательно-исследовательская деятельность и экспериментирование</u>	2 р. в нед.
5	<u>Общение со взрослым и сверстниками</u> (ситуативно-деловое, внеситуативно-познавательное, внеситуативно-личностное) и сверстниками (ситуативно-деловое, внеситуативно-деловое))	Ежедневно
6	<u>Изобразительная деятельность</u> (рисование, лепка, аппликация) и конструирование из разных материалов по образцу, условию и замыслу ребенка	1р. в нед.
7	<u>Музыкальная деятельность</u> (слушание и понимание музыкальных произведений, пение, музыкально-ритмические движения, игра на детских музыкальных инструментах)	1р. в нед.
8	<u>Двигательная деятельность</u> (основные виды движений, общеразвивающие и спортивные упражнения, подвижные и элементы спортивных игр и др.)	Ежедневно
<b>ВАРИАТИВНАЯ ЧАСТЬ</b>		
1	<u>Познавательно-исследовательская деятельность</u> Парциальная программа Князевой О.Л., Маханевой М.Д. «Приобщение детей к истокам русской народной культуры»	1р. в нед.
2	<u>Познавательно-исследовательская деятельность, общение со взрослыми и сверстниками</u> Е.Г., Малышевой И.В., Вахтеровой М.Б. «Когда мы вместе – мы Россия»	1р. в нед.

**Учебный план коррекционно-развивающей работы**  
**по коррекции нарушений речевого развития в неделю/год**  
(дошкольный возраст, группа комбинированной направленности (ТНР))

Вид деятельности	Дошкольный возраст	
	6-7 лет	
	Кол-во в нед.	Объем мин. в нед.
Подгрупповая коррекционная работа (ОД речевая деятельность с учителем-логопедом)	2	60
Индивидуальная коррекционная работа с учителем-логопедом	2	60
Коррекционно-развивающая деятельность с педагогом-психологом	Реализуется в ходе организации образовательной деятельности в режимных моментах и в интеграции с другими образовательными областями 1 р. в неделю.	
<b>Подсчет объема коррекционно-развивающей работы в неделю (мин./ч)</b>	4	120 мин./ 2 ч.
<b>Подсчет объема коррекционно-развивающей работы в год</b>	152	4 560 мин./ 76 ч.

(мин./ч)		
Совместная деятельность в режимных моментах	ежедневно	

**Учебный план организации образовательной деятельности  
в неделю/год в рамках реализации АООП ДО  
группы компенсирующей направленности (ЗПР)**

Образовательная область	Вид детской деятельности	Дошкольный возраст			
		5-6 лет		6-7 лет	
		Кол-во в нед.	Объем мин. в нед.	Кол-во в нед.	Объем мин. в нед.
<b>ИНВАРИАНТНАЯ ЧАСТЬ</b>					
Познавательное развитие	Познавательно-исследовательская деятельность и экспериментирование с учителем-дефектологом	1	25	2	60
Речевое развитие	Речевая деятельность с учителем-дефектологом (активная диалогическая и монологическая речь)	2	50	2	60
	Речевая деятельность с учителем-логопедом (активная диалогическая и монологическая речь)	2	50	2	60
	Речевая (слушание речи взрослого и сверстников)	0,5	12,5	1	30
Художественно-эстетическое развитие	Изобразительная деятельность	1	25	2	60
	Музыкальная деятельность	2	50	2	60
	Конструирование	0,5	12,5	1	30
Физическое развитие	Двигательная деятельность (в физкультурном зале)	2	50	2	60
	Двигательная деятельность (на открытом воздухе)	1	25	1	30
Социально-коммуникативное развитие	Игровая, речевая деятельность, в т.ч. с педагогом-психологом	Реализуется в ходе организации образовательной деятельности в режимных моментах и в интеграции с другими образовательными областями.			
	Самообслуживание и элементарный бытовой труд	Реализуется в ходе организации образовательной деятельности в режимных моментах и в интеграции с другими образовательными областями.			
<b>ВАРИАТИВНАЯ ЧАСТЬ</b>					

<b>Познавательное, социально-коммуникативное развитие</b>	Познавательно-исследовательская, общение со взрослыми и сверстниками	Реализация содержания вариативной части ООП осуществляется в ходе организации образовательной деятельности в режимных моментах, в интеграции с содержанием обязательной части образовательной программы в рамках ОД по познавательно-исследовательской, коммуникативной, двигательной деятельности.			
<b>Подсчет объема ОД в неделю (мин./ч)</b>	<b>12</b>	<b>300 мин/5ч</b>	<b>15</b>	<b>450 мин/7ч 30мин</b>	
<b>Подсчет объема ОД в год (мин./ч)</b>	<b>456</b>	<b>11 400 мин/190ч</b>	<b>570</b>	<b>17 100 мин/285ч</b>	

**Организация образовательной деятельности в ходе режимных моментов**  
(совместная деятельность детей и взрослых, не регламентированная по времени)  
группы компенсирующей направленности (ЗПР)

№	Вид детской деятельности/ формы ОД в режимных моментах	Возраст	
		Дошкольный возраст	
		5-6 лет	6-7 лет
<b>ИНВАРИАНТНАЯ ЧАСТЬ</b>			
1	<u>Речевая деятельность</u> (в т.ч. с учителем-логопедом/учителем-дефектологом) (слушание речи взрослого и сверстников, активная диалогическая и монологическая речь)	Ежедневно	Ежедневно
2	<u>Игровая деятельность</u> (в т.ч. с педагогом-психологом/учителем-дефектологом) (сюжетно-ролевые, театрализованные, режиссерские, строительно-конструктивные, дидактические, подвижные и др. игры)	Ежедневно	Ежедневно
3	<u>Элементарная трудовая деятельность</u> (самообслуживание, хозяйственно-бытовой труд, труд в природе, ручной труд)	Ежедневно	Ежедневно
4	<u>Познавательно-исследовательская деятельность и экспериментирование</u> (в т.ч. с учителем-дефектологом)	2 р. в нед.	2 р. в нед.
5	<u>Общение со взрослым и сверстниками</u> (ситуативно-деловое, внеситуативно-познавательное, внеситуативно-личностное) и сверстниками (ситуативно-деловое, внеситуативно-деловое))	Ежедневно	Ежедневно
6	<u>Изобразительная деятельность</u> (рисование, лепка, аппликация) и конструирование из разных материалов по образцу, условию и замыслу ребенка	1р. в нед.	1р. в нед.
7	<u>Музыкальная деятельность</u> (слушание и понимание музыкальных произведений, пение, музыкально-ритмические движения, игра на детских музыкальных инструментах)	1р. в нед.	1р. в нед.
8	<u>Двигательная деятельность</u> (в т.ч. с элементами АФК) (основные виды движений, общеразвивающие и спортивные упражнения, подвижные и элементы спортивных игр и др.)	Ежедневно	Ежедневно
<b>ВАРИАТИВНАЯ ЧАСТЬ</b>			
1	<u>Познавательно-исследовательская деятельность</u> Парциальная программа Князевой О.Л., Маханевой М.Д. «Приобщение детей к истокам русской народной культуры»	1р. в нед.	1р. в нед.
2	<u>Познавательно-исследовательская деятельность, общение со взрослыми и сверстниками</u> Е.Г., Малышевой И.В., Вахтеровой М.Б. «Когда мы вместе – мы Россия»	1р. в нед.	1р. в нед.

**Учебный план коррекционно-развивающей работы**  
**в неделю/год**  
группы компенсирующей направленности (ЗПР)

Вид деятельности	Дошкольный возраст			
	5-6 лет		6-7 лет	
	Кол-во в нед.	Объем мин. в	Кол-во в нед.	Объем мин. в нед.

		нед.		
Подгрупповая коррекционная работа (ОД познавательно-исследовательская деятельность и экспериментирование с учителем-дефектологом)	1	25	2	60
Подгрупповая коррекционная работа (ОД речевая деятельность с учителем-дефектологом)	2	50	2	60
Подгрупповая коррекционная работа (ОД речевая деятельность с учителем-логопедом)	2	50	2	60
Индивидуальная коррекционная работа с учителем-дефектологом	1	25	1	30
Индивидуальная коррекционная работа с учителем-логопедом	1	25	1	30
Коррекционно-развивающая деятельность с педагогом-психологом	Реализуется в ходе организации образовательной деятельности в режимных моментах и в интеграции с другими образовательными областями 1 р. в неделю.			
<b>Подсчет объема коррекционно-развивающей работы в неделю (мин./ч)</b>	<b>7</b>	<b>175 мин./ 2 ч. 55 мин.</b>	<b>8</b>	<b>240 мин./ 4 ч.</b>
<b>Подсчет объема коррекционно-развивающей работы в год (мин./ч)</b>	<b>266</b>	<b>6 650 мин./ 110 ч. 50 мин.</b>	<b>304</b>	<b>9 120 мин./ 152 ч.</b>
Совместная деятельность в режимных моментах	ежедневно		ежедневно	

**Учебный план организации образовательной деятельности  
в неделю/год в рамках реализации АООП ДО  
группы компенсирующей направленности (ТНР)**

Образовательная область	Вид детской деятельности	Дошкольный возраст					
		4-5 лет		5-6 лет		6-7 лет	
		Кол-во в нед.	Объем мин. в нед.	Кол-во в нед.	Объем мин. в нед.	Кол-во в нед.	Объем мин. в нед.
<b>ИНВАРИАНТНАЯ ЧАСТЬ</b>							
<b>Познавательное развитие</b>	Познавательно-исследовательская	0,25	5	1	25	2	60
<b>Речевое развитие</b>	Речевая, т.ч. с учителем-логопедом (активная диалогическая и монологическая речь)	4	80	4	100	4	120
	Речевая (слушание речи взрослого и сверстников)	0,25	5	0,5	12,5	1	30
<b>Художественно-эстетическое</b>	Изобразительная	0,25	5	1	25	2	60

<b>развитие</b>	Музыкальная	2	40	2	50	2	60
	Конструирование	0,25	5	0,5	12,5	1	30
<b>Физическое развитие</b>	Двигательная (в физкультурном зале)	3	60	2	50	2	60
	Двигательная (на открытом воздухе)	-	-	1	25	1	30
<b>Социально-коммуникативное развитие</b>	Игровая, речевая деятельность, в т.ч. с педагогом-психологом	Реализуется в ходе организации образовательной деятельности в режимных моментах и в интеграции с другими образовательными областями.					
	Элементарная трудовая деятельность	Реализуется в ходе организации образовательной деятельности в режимных моментах и в интеграции с другими образовательными областями.					
<b>ВАРИАТИВНАЯ ЧАСТЬ</b>							
<b>Познавательное, социально-коммуникативное развитие</b>	Познавательно-исследовательская, общение со взрослым и сверстниками	Реализация содержания вариативной части ООП осуществляется в ходе организации образовательной деятельности в режимных моментах, в интеграции с содержанием обязательной части образовательной программы в рамках ОД по познавательно-исследовательской, коммуникативной, двигательной деятельности.					
<b>Подсчет объема ОД в неделю (мин./ч)</b>		10	200 мин/ 3ч 20 мин	12	300 мин/ 5ч	15	450 мин/ 7ч 30мин
<b>Подсчет объема ОД в год (мин./ч)</b>		380	7 600 мин/ 127ч	456	11400мин / 190ч	570	17 100мин/ 285ч

**Организация образовательной деятельности в ходе режимных моментов**  
(совместная деятельность детей и взрослых, не регламентированная по времени)  
группы компенсирующей направленности (ТНР)

№	Вид детской деятельности/ формы ОД в режимных моментах	Возраст		
		Дошкольный возраст		
		4-5 лет	5-6 лет	6-7 лет
<b>ИНВАРИАНТНАЯ ЧАСТЬ</b>				
1	<u>Речевая деятельность</u> (в т.ч. с учителем-логопедом) (слушание речи взрослого и сверстников, активная диалогическая и монологическая речь)	Ежедневно	Ежедневно	Ежедневно
2	<u>Игровая деятельность</u> (сюжетно-ролевые, театрализованные, режиссерские, строительно-конструктивные, дидактические, подвижные и др. игры)	Ежедневно	Ежедневно	Ежедневно
3	<u>Элементарная трудовая деятельность</u> (самообслуживание, хозяйственно-бытовой труд, труд в природе, ручной труд)	Ежедневно	Ежедневно	Ежедневно
4	<u>Познавательно-исследовательская деятельность и экспериментирование</u>	2 р. в нед.	2 р. в нед.	2 р. в нед.
5	<u>Общение со взрослым и сверстниками</u> (ситуативно-деловое, внеситуативно-познавательное, внеситуативно-личностное) и сверстниками (ситуативно-деловое, внеситуативно-деловое))	Ежедневно	Ежедневно	Ежедневно
6	<u>Изобразительная деятельность</u> (рисование, лепка, аппликация) и конструирование из разных материалов по образцу, условию и замыслу ребенка	1р. в нед.	1р. в нед.	1р. в нед.
7	<u>Музыкальная деятельность</u> (слушание и понимание музыкальных произведений, пение, музыкально-ритмические движения, игра на детских музыкальных инструментах)	1р. в нед.	1р. в нед.	1р. в нед.
8	<u>Двигательная деятельность</u> (основные виды движений, общеразвивающие и	Ежедневно	Ежедневно	Ежедневно

	спортивные упражнения, подвижные и элементы спортивных игр и др.)			
<b>ВАРИАТИВНАЯ ЧАСТЬ</b>				
1	<u>Познавательная-исследовательская деятельность</u> Парциальная программа Князевой О.Л., Маханевой М.Д. «Приобщение детей к истокам русской народной культуры»	1р. в нед.	1р. в нед.	1р. в нед.
2	<u>Познавательная-исследовательская деятельность, общение со взрослыми и сверстниками</u> Е.Г., Малышевой И.В., Вахтеровой М.Б. «Когда мы вместе – мы Россия»	1р. в нед.	1р. в нед.	1р. в нед.

**Учебный план коррекционно-развивающей работы  
в неделю/год  
группы компенсирующей направленности (ТНР)**

Вид деятельности	Дошкольный возраст					
	4-5 лет		5-6 лет		6-7 лет	
	Кол-во в нед.	Объем мин. в нед.	Кол-во в нед.	Объем мин. в нед.	Кол-во в нед.	Объем мин. в нед.
Подгрупповая коррекционная работа (ОД речевая деятельность с учителем-логопедом)	4	80	4	100	4	120
Индивидуальная коррекционная работа с учителем-логопедом	2	40	2	50	2	60
Коррекционно-развивающая деятельность с педагогом-психологом	Реализуется в ходе организации образовательной деятельности в режимных моментах и в интеграции с другими образовательными областями 1 р. в неделю.					
<b>Подсчет объема коррекционно-развивающей работы в неделю (мин./ч)</b>	<b>6</b>	<b>120 мин./ 2 ч.</b>	<b>6</b>	<b>150 мин./ 2 ч. 30 мин.</b>	<b>6</b>	<b>180 мин./ 3ч.</b>
<b>Подсчет объема коррекционно-развивающей работы в год (мин./ч)</b>	<b>266</b>	<b>4 560 мин./ 76 ч.</b>	<b>266</b>	<b>5 700 мин./ 95 ч.</b>	<b>266</b>	<b>6 840 мин./ 114 ч.</b>
Совместная деятельность в режимных моментах	ежедневно		ежедневно		ежедневно	

**Расписание занятий (образовательной деятельности), деятельности по дополнительному образованию (студии, кружки, секции и т.п.) для детей дошкольного возраста (по возрастным группам) в течение недели, дня (по возрастным группам) на 2023-2024 уч.г.**

**МБУ детский сад №116 «Солнечный», корпус №1**

Гр.	Понедельник	Вторник	Среда	Четверг	Пятница	Кол-во ОД/ мин. в нед. (вкл. ПОУ)
№5 смеш. ранняя (1г.6мес.-3г.)  I подгруппа - 1,6-2 г.г. II подгруппа – 2-3 г.г.	9.00-9.10 ОД (I подгр.)	9.00-9.10 ОД (I подгр.)	9.00-9.10 ОД (I подгр.)	9.00-9.10 ОД (I подгр.)	9.00-9.10 ОД (I подгр.)	<b>I, II подгруппы</b>  <b>9 ОД/ 90 мин.</b>
	9.20-9.30 ОД (II подгр.)	9.20-9.30 ОД (II подгр.)	9.20-9.30 ОД (II подгр.)	9.20-9.30 ОД (II подгр.)	9.20-9.30 ОД (II подгр.)	
	15.30-15.40 ОД двигательная деятельность в физзале (занятие по физическому	15.30-15.40 ОД музыкальная деятельность в муззале (I подгр)	15.30-15.40 ОД двигательная деятельность в физзале (занятие по физическому	<b>15.30-15.40 ПОУ в груп.помещении «Чудеса из пластилина»</b>	15.30-15.40 ОД музыкальная деятельность в муззале (I подгр)	<b>1 ПОУ/ 10 мин.</b>



	развитию) (I подгр.) 15.50-16.00 ОД двигательная деятельность в физзале (занятие по физическому развитию) (II подгр.)	15.50-16.00 ОД музыкальная деятельность в муззале (II подгр.)	развитию) (I подгр.) 15.50-16.00 ОД двигательная деятельность в физзале (занятие по физическому развитию) (II подгр.)		15.50-16.00 ОД музыкальная деятельность в муззале (II подгр.)	
<b>№6</b> <b>II млад.</b>	9.00-9.15 ОД музыкальная деятельность в муззале 9.25-9.40 ОД	9.00-9.15 ОД двигательная деятельность в физзале (занятие по физическому развитию) 9.25-9.40 ОД	9.00-9.15 ОД двигательная деятельность в физзале (занятие по физическому развитию) 9.25-9.40 ОД	9.00-9.15 ОД музыкальная деятельность в муззале 9.25-9.40 ОД	9.00-9.15 ОД 9.30-9.45 ОД двигательная деятельность в физзале (занятие по физическому развитию)	<b>10 ОД/</b> <b>150 мин.</b>  <b>*2 ПОУ/</b> <b>30 мин.</b>
	<b>*19.00-19.15 ПОУ в групповом помещении «Играй-ка»</b>				<b>*19.00-19.15 ПОУ в групповом помещении «Фантазеры»</b>	
<b>№1</b> <b>сред.</b>	9.00-9.20 ОД 9.40-10.00 ОД двигательная деятельность в физзале (занятие по физическому развитию)	9.00-9.20 ОД 9.30-9.50 ОД двигательная деятельность в физзале (занятие по физическому развитию)	9.00-9.20 ОД музыкальная деятельность в муззале 9.30-9.50 ОД	9.00-9.20 ОД двигательная деятельность в физзале (занятие по физическому развитию) 9.30-9.50 ОД	9.35-9.55 ОД музыкальная деятельность в муззале 10.10-10.30 ОД (I подгр.) 10.40-11.00 ОД (II подгр.)	<b>10 ОД/</b> <b>200 мин.</b>  <b>*2 ПОУ/</b> <b>40 мин./</b>
	<b>*19.00-19.20 ПОУ в физзале «Звуковая мозаика»</b>	<b>*19.00-19.20 ПОУ в групповом помещении «Волшебные краски»</b>				
<b>№3</b> <b>старш.</b>	9.00-9.25 ОД 9.35-10.00 ОД музыкальная деятельность в муззале	9.00-9.25 ОД 10.00-10.25 ОД двигательная деятельность в физзале (занятие по физическому развитию)	9.00-9.25 ОД 12.00-12.25 ОД двигательная деятельность (занятие по физическому развитию на открытом воздухе)	11.00-11.25 ОД 11.35-12.00 ОД двигательная деятельность в физзале (занятие по физическому развитию)	9.00-9.25 ОД 10.05-10.30 ОД музыкальная деятельность в муззале	<b>12 ОД/</b> <b>300 мин.</b>  <b>2 ПОУ/</b> <b>50 мин.</b>  <b>*1 ПОУ/</b> <b>25 мин.</b>
	<b>15.30-15.55 ПОУ в групповом помещении «Хочу все знать!»</b>	<b>*19.00-19.25 ПОУ в муззале «Фитнес-аэробика»</b>	15.30-15.55 ОД	<b>15.30-16.55 ПОУ в групповом помещении «Увлекательное конструирование»</b>	15.30-15.55 ОД	
<b>№9</b> <b>смеш. компенс. (ГНР)</b>  <b>I подгруппа – 4-5 лет</b>  <b>II подгруппа – 5-6 лет</b>	10.45-11.05 ОД двигательная деятельность в физзале (занятие по физическому развитию) (I подгр.) 10.45-11.10 ОД речевая деятельность с учителем-логопедом (II подгр.) 11.20-11.45 ОД двигательная деятельность в физзале (занятие по физическому развитию) (II подгр.) 11.20-11.40 ОД речевая деятельность с учителем-логопедом (I подгр.)	11.15-11.35 ОД музыкальная деятельность в муззале (I подгр.) 11.15-11.40 ОД речевая деятельность с учителем-логопедом (II подгр.) 11.50-12.15 ОД музыкальная деятельность в муззале (II подгр.) 11.50-12.10 ОД речевая деятельность с учителем-логопедом (I подгр.)	9.25-9.45 ОД двигательная деятельность в физзале (занятие по физическому развитию) (I подгр.) 9.20-9.45 ОД речевая деятельность с учителем-логопедом (II подгр.) 9.55-10.20 ОД двигательная деятельность в физзале (занятие по физическому развитию) (II подгр.) 9.55-10.15 ОД речевая деятельность с учителем-логопедом (I подгр.)	9.00-9.20 ОД (I подгр.) 9.30-9.50 ОД музыкальная деятельность в муззале (I подгр.) 9.30-9.55 ОД (II подгр.) 10.05-10.30 ОД музыкальная деятельность в муззале (II подгр.)	9.00-9.20 ОД двигательная деятельность в физзале (занятие по физическому развитию) (I подгр.) 9.00-9.25 ОД речевая деятельность с логопедом (II подгр.) 9.35-9.55 ОД речевая деятельность с логопедом (I подгр.) 12.00-12.25 ОД двигательная деятельность (занятие по физическому развитию на открытом воздухе) (II подгр.)	<b>I подгр.</b> <b>10 ОД/</b> <b>150 мин.</b>  <b>*2 ПОУ/</b> <b>40 мин.</b>  <b>II подгр.</b> <b>12 ОД/</b> <b>300 мин.</b>  <b>2 ПОУ/</b> <b>50 мин.</b>  <b>*1 ПОУ/</b> <b>25 мин.</b>

	15.30-15.55 ОД (II подгр.)	<b>15.30-15.55 ПОУ в групповом помещении «Увлекательное конструирование» (II подгр.)</b>	15.30-15.55 ОД (II подгр.)	<b>*19.00-19.20 ПОУ в физзале «Звуковая мозаика» (I подгр.) *19.00-19.25 ПОУ в муззале «Фитнес-аэробика» (II подгр.)</b>	<b>15.30-15.55 ПОУ в групповом помещении «Хочу все знать!» (II подгр.)  *19.00-19.20 ПОУ в групповом помещении «Волшебные краски» (I подгр.)</b>	
<b>№7 смешан. дошк. компенс. (ЗПР)</b>  <u>I подгруппа</u> – 5-6 лет  <u>II подгруппа</u> – 6-7 лет	9.00-9.25 ОД речевая деят-ть с учителем-логопедом (речевое развитие) (I подгр.) 9.00-9.30 ОД познавательно-исследовательская деят-ть с учителем-дефектологом (II подгр.)  9.40-10.10 ОД речевая деят-ть с учителем-логопедом (речевое развитие) (II подгр.)  12.00-12.25 ОД двигательная деятельность (занятие по физическому развитию на открытом воздухе)	9.00-9.30 ОД (II подгр.)  9.40-10.05 ОД музыкальная деятельность в муззале (I подгр.) 9.40-10.10 ОД речевая деят-ть с учителем-дефектологом (II подгр.)  10.20-10.50 ОД музыкальная деятельность в муззале (II подгр.) 10.20-10.45 ОД речевая деят-ть с учителем-дефектологом (I подгр.)	10.30-10.55 ОД речевая деятельность с учителем-дефектологом (I подгр.) 10.30-11.00 ОД двигательная деятельность в физзале (занятие по физическому развитию) (II подгр.)  11.10-11.40 ОД речевая деятельность с учителем-дефектологом (II подгр.) 11.10-11.35 ОД двигательная деятельность в физзале (занятие по физическому развитию) (I подгр.)  11.50-12.20 ОД (II подгр.)	9.00-9.25 ОД познавательно-исследовательская деят-ть с учителем-дефектологом (I подгр.) 9.00-9.30 ОД (II подгр.)  10.10-10.35 ОД двигательная деятельность в физзале (занятие по физическому развитию) (I подгр.) 10.10-10.40 познавательно-исследовательская деят-ть с учителем-дефектологом (II подгр.)	10.40-11.05 ОД музыкальная деятельность в муззале (I подгр.) 10.40-11.10 ОД речевая деят-ть с учителем-логопедом (II подгр.)  11.20-11.50 ОД музыкальная деятельность в муззале (II подгр.) 11.20-11.45 ОД речевая деят-ть с учителем-логопедом (I подгр.)  12.00-12.30 ОД (II подгр.)	<u>I подгр.</u> <b>12 ОД/ 300 мин.</b>  <b>2 ПОУ/ 50 мин.</b>  <b>*1 ПОУ/ 25 мин.</b>  <u>II подгр.</u> <b>15 НОД/ 450 мин.</b>  <b>*3 ПОУ/ 90 мин.</b>
		15.30-15.55 ОД (I подгр.)  <b>*19.00-19.30 в групповом помещении «Юные конструкторы» (II подгр.)</b>	15.30-15.55 ОД (I подгр.)  <b>*19.00-19.25 ПОУ в муззале «Фитнес-аэробика» (I подгр.)  *19.00-19.30 в групповом помещении «Мир профессий» (II подгр.)</b>	15.30-16.00 ОД двигательная деятельность в физзале (занятие по физическому развитию) (II подгр.)  <b>16.05-16.30 ПОУ в групповом помещении «Хочу все знать!» (I подгр.)  *19.00-19.30 ПОУ на спортивной площадке «Солнечный ориентир» (II подгр.)</b>	<b>15.30-15.55 ПОУ в групповом помещении «Увлекательное конструирование» (I подгр.)</b>	
<b>№4 смешан. дошк. комбин. (НОДА)</b>  <u>I подгруппа</u> нормотипичные дети 5-6 лет  <u>II подгруппа</u> дети с ОВЗ (НОДА) (5-6 лет)  <u>III подгруппа</u> нормотипичные дети 6-7 лет	9.00-9.30 ОД (II, IА подгр.) 9.40-10.05 ОД (I, IА подгр.) 9.40-10.10 ОД (II, IА подгр.) 10.20-10.45 ОД музыкальная деятельность в муззале	10.40-11.05 ОД речевая деят-ть с учителем-логопедом (IА подгр.)  10.40-11.05 ОД (I подгр.)  11.15-11.45 ОД речевая деят-ть с учителем-логопедом (IIА подгр.)  11.15-11.45 ОД (II подгр.)  11.55-12.25 ОД	10.45-11.15 ОД (II, IА подгр.)  11.25-11.50 ОД  12.00-12.25 ОД музыкальная деятельность в муззале	9.00-9.25 ОД (I, IА подгр.)  9.35-10.00 ОД двигательная деятельность в физзале (занятие по физическому развитию) (I, II подгр.)  9.35-10.00 ОД двигательная деятельность в бассейне (занятие по физическому развитию с эл. АФК) (IА, IIА подгр.)  10.10-10.40 ОД (II,	9.00-9.25 ОД речевая деятельность с логопедом (IА подгр.)  9.00-9.25 ОД (I подгр.)  9.35-10.05 ОД речевая деятельность с логопедом (IIА подгр.)  9.35-10.05 ОД (II подгр.)  12.00-12.25 ОД двигательная деятельность на	<u>I, IА подгр.</u> <b>12 ОД/ 300 мин.</b>  <b>2 ПОУ/ 50 мин.</b>  <b>*1 ПОУ/ 25 мин.</b>  <u>II, IIА подгр.</u> <b>15 ОД/ 450 мин.</b>  <u>III, IIА подгр.</u> <b>(I вар.)</b>

<p><u>IIА подгруппа</u> - дети с ОВЗ (НОДА) (6-7 лет)</p>	<p><b>15.30-15.55 ПОУ в групповом помещении «Увлекательное конструирование» (I, IA подгр.)</b></p> <p><b>*19.00-19.30 ПОУ на спортивной площадке «Солнечный ориентир» (II, IIА подгр.(2 вар.))</b></p>	<p>15.30-15.55 ОД двигательная деятельность (занятие по физическому развитию) (I, II подгр.)</p> <p>16.05-16.30 ОД двигательная деятельность с эл.АФК (занятие по физическому развитию) (IA, IIА подгр.)</p> <p><b>*19.00-19.30 в групповом помещении «Азбука в сказках» (II, IIА подгр.(2 вар.))</b></p>	<p><b>16.05-16.35 ПОУ в групповом помещении «Хочу все знать!» (I, IA подгр.)</b></p> <p><b>*19.00-19.30 в групповом помещении «Юные конструкторы» (II, IIА подгр.(1 вар.))</b></p>	<p>IIА подгр.)</p> <p>15.30-15.55 ОД (I, IA подгр.) 16.05-16.35 ОД (II, IIА подгр.)</p> <p><b>* 19.00-19.30 ПОУ в кабинете развивающего обучения «В королевстве игр на квадратной доске» (II, IIА подгр.(2 вар.))</b></p>	<p>открытом воздухе (занятие по физическому развитию)</p> <p>15.30-16.00 ОД (II, IIА подгр.)</p> <p><b>*19.00-19.25 ПОУ в муззале «Фитнес-аэробика» (I, IA подгр.)</b></p> <p><b>*19.00-19.30 в групповом помещении «Мир профессий» (II, IIА подгр.(1 вар.))</b></p>	<p><b>*2 ПОУ/ 60 мин.</b></p> <p><b>II, IIА подгр. (2 вар.)</b> <b>*3 ПОУ/ 90 мин.</b></p>
<p><b>№11 подг. компенс. (ТНР)</b></p>	<p>9.00-9.30 ОД двигательная деятельность в физзале (занятие по физическому развитию)</p> <p>9.40-10.10 ОД речевая деятельность с учителем-логопедом (I подгр.)</p> <p>9.40-10.10 ОД (II подгр.)</p> <p>10.20-10.50 ОД речевая деятельность с учителем-логопедом (II подгр.)</p> <p>10.20-10.50 ОД (I подгр.)</p> <p><b>*19.00-19.30 в групповом помещении «Юные конструкторы» (I подгр.)</b></p>	<p>9.00-9.30 ОД музыкальная деятельность в муззале</p> <p>9.40-10.10 ОД речевая деятельность с учителем-логопедом (I подгр.)</p> <p>9.40-10.10 ОД (II подгр.)</p> <p>10.20-10.50 ОД речевая деятельность с учителем-логопедом (II подгр.)</p> <p>10.20-10.50 ОД (I подгр.)</p> <p><b>*19.00-19.30 ПОУ на спортивной площадке/ физкультурном зале «Солнечный ориентир» (II подгр.)</b></p>	<p>9.00-9.30 ОД речевая деятельность с учителем-логопедом (I подгр.)</p> <p>9.00-9.30 ОД (II подгр.)</p> <p>9.40-10.10 ОД речевая деятельность с учителем-логопедом (II подгр.)</p> <p>9.40-10.10 ОД (I подгр.)</p> <p>12.05-12.35 ОД двигательная деятельность в физзале (занятие по физическому развитию на открытом воздухе)</p> <p><b>* 19.00-19.30 ПОУ в кабинете развивающего обучения «В королевстве игр на квадратной доске» (I подгр.)</b></p>	<p>10.40-11.10 ОД</p> <p>11.20-11.50 ОД музыкальная деятельность в муззале</p> <p>12.00-12.30 ОД</p> <p><b>*19.00-19.30 в групповом помещении «Мир профессий» (II подгр.)</b></p>	<p>9.00-9.30 ОД речевая деятельность с учителем-логопедом (I подгр.)</p> <p>9.00-9.30 ОД (II подгр.)</p> <p>9.40-10.10 ОД речевая деятельность с учителем-логопедом (II подгр.)</p> <p>9.40-10.10 ОД (I подгр.)</p> <p>15.30-16.00 ОД двигательная деятельность в физзале (занятие по физическому развитию)</p> <p><b>*19.00-19.30 в групповом помещении «Азбука в сказках» (I подгр.)</b></p>	<p><b>15 ОД/ 450 мин.</b></p> <p><b>I подгр. *3 ПОУ/ 90 мин.</b></p> <p><b>II подгр. *2 ПОУ/ 60 мин.</b></p>
<p><b>№2 подгот.гр. комбин. (ТНР)</b></p> <p><u>I подгруппа</u> – нормотипичные дети</p> <p><u>II подгруппа</u> дети с ОВЗ (ТНР)</p>	<p>10.30-11.00 ОД речевая деят-ть в групповом помещении (I подгр.)</p> <p>10.30-11.00 ОД речевая деят-ть в кабинете развивающего обучения (речевое развитие) с учителем-логопедом (II подгр.)</p> <p>11.10-11.40 ОД</p> <p>11.50-12.20 ОД музыкальная деятельность в</p>	<p>9.00-9.30 ОД</p> <p>9.40-10.10 ОД</p>	<p>9.00-9.30 ОД</p> <p>9.40-10.10 ОД музыкальная деятельность в муззале</p> <p>10.20-10.50 ОД</p>	<p>9.00-9.30 ОД речевая деят-ть в групповом помещении (I подгр.)</p> <p>9.00-9.30 ОД речевая деят-ть в кабинете развивающего обучения с учителем-логопедом (II подгр.)</p> <p>9.40-10.10 ОД</p> <p>12.05-12.35 ОД двигательная деятельность (занятие по физическому развитию) на открытом воздухе</p>	<p>9.00-9.30 ОД</p> <p>9.55-10.25 ОД двигательная деятельность в физзале (занятие по физическому развитию)</p>	<p><b>15 ОД/ 450 мин.</b></p> <p><b>I подгр. *3 ПОУ/ 90 мин.</b></p> <p><b>II подгр. *2 ПОУ/ 60 мин.</b></p>

	муззале					
	<b>* 19.00-19.30 ПОУ в кабинете развивающего обучения «В королевстве игр на квадратной доске» (I подгр.)</b>	16.05-16.35 ОД двигательная деятельность в физзале (занятие по физическому развитию)  <b>*19.00-19.30 в групповом помещении «Мир профессий» (II подгр.)</b>	<b>*19.00-19.30 ПОУ на спортивной площадке «Солнечный ориентир» (II подгр.)</b>	<b>*19.00-19.30 в групповом помещении «Азбука в сказках» (I подгр.)</b>	15.40-16.10 ОД  <b>*19.00-19.30 в групповом помещении «Юные конструкторы» (I подгр.)</b>	

**Условные обозначения.**

ОД – образовательная деятельность (занятие); ПОУ – платные образовательные услуги

**Примечание.**

\*ПОУ оказывается за рамками образовательной деятельности Учреждения

\*\*ПОУ «Счастливый малыш», «Речеветик», указанные в Перечне ПОУ, предоставляются индивидуально по запросу родителей (законных представителей) воспитанников

**Корпус №2**

Группа	Понедельник	Вторник	Среда	Четверг	Пятница	Итого
<b>№18 смешан. ранняя (1г.6мес.-3г.)</b>	9.00-9.10 ОД (I подгр.) 9.20-9.30 ОД (II подгр.)	9.00-9.10 ОД (I подгр.) 9.20-9.30 ОД (II подгр.)	9.00-9.10 ОД (I подгр.) 9.20-9.30 ОД (II подгр.)	9.00-9.10 ОД (I подгр.) 9.20-9.30 ОД (II подгр.)	9.00-9.10 ОД (I подгр.) 9.20-9.30 ОД (II подгр.)	<b>9 ОД/ 90 мин.  1 ПОУ/10 мин.</b>
	15.30-15.40 ОД двигательная деятельность (занятие по физическому развитию) (I подгр.) в групповом помещении 15.50-16.00 ОД двигательная деятельность (занятие по физическому развитию) (II подгр.) в групповом помещении	15.30-15.40 ОД восприятие смысла музыки в муззале (I подгр.) 15.50-16.00 ОД восприятие смысла музыки в муззале (II подгр.)	15.30-15.40 ОД восприятие смысла музыки в муззале (I подгр.) 15.50-16.00 ОД восприятие смысла музыки в муззале (II подгр.)	15.30-15.40 ОД восприятие смысла музыки в муззале (I подгр.) 15.50-16.00 ОД восприятие смысла музыки в муззале (II подгр.)	15.30-15.40 ОД двигательная деятельность (занятие по физическому развитию) (I подгр.) в групповом помещении 15.50-16.00 ОД двигательная деятельность (занятие по физическому развитию) (II подгр.) в групповом помещении	
<b>№13 II младшая</b>	9.00-9.15 ОД музыкальная деятельность в муззале 9.25-9.40 ОД	9.00-9.15 ОД двигательная деятельность (занятие по физическому развитию) в физзале 9.25-9.40 ОД	9.00-9.15 ОД музыкальная деятельность в муззале 9.25-9.40 ОД	9.00-9.15 ОД двигательная деятельность (занятие по физическому развитию) в физзале 9.25-9.40 ОД	9.00-9.15 ОД двигательная деятельность (занятие по физическому развитию) в физзале 9.25-9.40 ОД	<b>10 ОД/ 150 мин.  *2 ПОУ/ 30 мин.</b>
	<b>*19.00-19.15 ПОУ в групповом помещении «Волшебный комочек»</b>	<b>*19.00-19.15 ПОУ в групповом помещении «Разноцветные ладошки»</b>				
<b>№19 средняя</b>	9.00-9.20 ОД 9.30-9.50 ОД музыкальная деятельность в муззале	9.00-9.20 ОД 9.30-9.50 ОД двигательная деятельность (занятие по физическому развитию) в физзале	9.00-9.20 ОД 9.30-9.50 ОД в музыкальная деятельность муззале	9.00-9.20 ОД 9.30-9.50 ОД двигательная деятельность (занятие по физическому развитию) в физзале	9.00-9.20 ОД 9.30-9.50 ОД двигательная деятельность (занятие по физическому развитию) в физзале	<b>10 ОД / 200 мин.  *3 ПОУ/ 60 мин.</b>
	<b>*19.00-19.20 ПОУ в групповом помещении «Яркая палитра»</b>	<b>*19.00-19.20 ПОУ в муззале «Веселый оркестр»</b>	<b>*19.00-19.20 ПОУ в групповом помещении «Эрудит»</b>			
<b>№14 старшая</b>	9.00-9.25 ОД 9.40-10.05 ОД двигательная деятельность (занятие по физическому развитию) в физзале	9.00-9.25 ОД 9.40-10.05 ОД музыкальная деятельность в муззале	9.00-9.25 ОД 9.40-10.05 ОД двигательная деятельность (занятие по физическому развитию) в физзале	9.00-9.25 ОД 12.00-12.25 ОД двигательная деятельность (занятие по физическому развитию) на открытом воздухе	9.00-9.25 ОД музыкальная деятельность в муззале 9.55-10.20 ОД	<b>12 ОД/ 300 мин. 2 ПОУ/ 50 мин. *1 ПОУ/25 мин.</b>
	<b>15.40-16.05 ПОУ в</b>	<b>*19.00-19.25 ПОУ в</b>	<b>15.40-16.05 ПОУ в</b>	15.40-16.05 ОД	15.40-16.05 ОД	

	групповом помещении «Технопарк»	групповом помещении «Лаборатория чудес»	физ. зале «Академия спорта»			
<b>№12</b> <b>Смешанная дошкольная</b> <b>I подгруппа</b> 5-6 лет <b>II подгруппа</b> 6-7 лет	9.00-9.25 ОД (I подгр.) 10.00-10.20 ОД музыкальная деятельность в муззале (I подгр.)  9.00-9.30 ОД двигательная деятельность (занятие по физическому развитию) в физзале (II подгр.) 9.40-10.10 ОД (II подгр.) 10.30-10.55 ОД (II подгр.)	9.00-9.25 ОД (I подгр.) 12.00-12.25 ОД двигательная деятельность (занятие по физическому развитию) на открытом воздухе 9.00-9.30 ОД (II подгр.) 9.40-10.10 ОД (II подгр.)	9.00-9.25 ОД (I подгр.) 10.00-10.25 ОД в музыкальная деятельность муззале (I подгр.)  9.00-9.30 ОД двигательная деятельность (занятие по физическому развитию) в физзале (II подгр.) 9.40-10.10 ОД (II подгр.) 10.30-10.55 ОД (II подгр.)	9.00-9.25 ОД (I подгр.) 10.00-10.25 ОД двигательная деятельность (занятие по физическому развитию) в физзале (I подгр.) 9.00-9.30 ОД музыкальная деятельность в муззале(II подгр.) 9.40-10.10 ОД (II подгр.) 10.30-10.55 ОД (II подгр.)	10.00-10.20 ОД двигательная деятельность (занятие по физическому развитию) в физзале (I подгр.) 10.40-11.05 ОД (I подгр.) 9.20-9.50 ОД (II подгр.) 10.00-10.20 ОД (II подгр.)	<b>I подгр.</b> <b>12 ОД/</b> <b>300 мин.</b>  <b>2 ПОУ/</b> <b>50 мин.</b> <b>*1</b> <b>ПОУ/25мин.</b>  <b>II подгр.</b> <b>15 ОД/</b> <b>450 мин.</b> <b>*3 ПОУ/</b> <b>90 мин.</b>
	<b>15.40-16.05 ПОУ в групповом помещении «Лаборатория чудес» (I подгр.)</b>  <b>*19.00-19.30 ПОУ в групповом помещении «От А до Я» (II подгр.)</b>	<b>15.40-16.05 ПОУ в групповом помещении «Технопарк» (I подгр.)</b> 15.40-16.10 ОД (II подгр.)	15.40-16.05 ОД (I подгр.)  <b>*19.00-19.30 ПОУ в групповом помещении «Английский для дошколят» (II подгр.)</b>	15.40-16.05 ОД (I подгр.)  <b>*19.00-19.30 ПОУ в кабинете развивающего обучения «В мире чисел» (II подгр.)</b>	15.40-16.10 ОД музыкальная деятельность в муззале (II подгр.)  <b>*19.00-19.25 ПОУ в физзале «Академия спорта» (I подгр.)</b>	
<b>№16</b> <b>смешанная дошкольная компенс. (ТНР) 1,2,3 периоды</b> <b>I подгруппа</b> 5-6 лет <b>II подгруппа</b> 6-7 лет	9.00-9.25 ОД коммуникативная деятельность с учителем-логопедом (I подгр.) 10.30-10.50 ОД двигательная деятельность (занятие по физическому развитию) в физзале (I подгр.)  9.00-9.30 ОД (II подгр.) 9.40-10.10 ОД коммуникативная деятельность с учителем-логопедом (II подгр.) 12.05-12.35 ОД (занятие по физическому развитию) на открытом воздухе (II подгр.)	9.00-9.25 ОД коммуникативная деятельность с учителем-логопедом (I подгр.) 10.30-10.50 ОД музыкальная деятельность в муззале (I подгр.)  9.00-9.30 ОД (II подгр.) 9.40-10.10 ОД коммуникативная деятельность с учителем-логопедом (II подгр.) 10.30-11.00 ОД двигательная деятельность (занятие по физическому развитию) в физзале (II подгр.)	9.00-9.25 ОД коммуникативная деятельность с учителем-логопедом (I подгр.) 10.30-10.50 ОД двигательная деятельность (занятие по физическому развитию) в физзале (I подгр.)  9.00-9.30 ОД (II подгр.) 9.40-10.10 ОД коммуникативная деятельность с учителем-логопедом (II подгр.) 10.35-11.05 ОД музыкальная деятельность в муззале (II подгр.)	9.00-9.25 ОД коммуникативная деятельность с учителем-логопедом (I подгр.) 9.40-10.05 ОД музыкальная деятельность в муззале (I подгр.)  9.00-9.30 ОД (II подгр.) 9.40-10.10 ОД коммуникативная деятельность с учителем-логопедом (II подгр.) 10.30-10.55 ОД музыкальная деятельность в муззале (II подгр.)	10.20-10.45 ОД 12.00-12.25 ОД (занятие по физическому развитию) на открытом воздухе (I подгр.)  9.00-9.30 ОД (II подгр.) 9.40-10.10 ОД (II подгр.) 10.35-11.05 ОД двигательная деятельность (занятие по физическому развитию) в физзале(II подгр.)	<b>I подгр.</b> <b>12 ОД/</b> <b>300мин.</b> <b>2 ПОУ/</b> <b>50 мин.</b> <b>*1 ПОУ/25 мин.</b>  <b>II подгр.</b> <b>15 ОД/</b> <b>450 мин.</b> <b>*3 ПОУ/</b> <b>90 мин.</b>
	<b>*19.00-19.25 ПОУ в кабинете развивающего обучения «Лаборатория чудес» (I подгр.)</b>	<b>15.40-16.05 ПОУ в физ. Зале «Академия спорта» (I подгр.)</b> <b>*19.00-19.30 ПОУ в групповом помещении «Английский для дошколят» (II подгр.)</b>	15.40-16.05 ОД (I подгр.)	15.40-16.05 ОД (I подгр.) <b>*19.00-19.30 ПОУ в кабинете развивающего обучения «В мире чисел» (II подгр.)</b>	<b>15.40-16.05 ПОУ в групповом помещении «Технопарк» (I подгр.)</b> <b>*19.00-19.30 ПОУ в групповом помещении «От А до Я» (II подгр.)</b>	

<b>№15</b> <b>смешанная</b> <b>дошкольная</b> <b>компенс.</b> <b>(ТНР)</b> <b>1,2,3</b> <b>периоды</b> <b>I подгруппа</b> 4-5лет  <b>II подгруппа</b> 5-6 лет	9.00-9.20 ОД коммуникативная деятельность с учителем-логопедом (I подгр.) 10.35-10.55 ОД музыкальная деятельность в муззале (I подгр.)	9.00-9.20 ОД коммуникативная деятельность с учителем-логопедом (I подгр.) 10.00-10.20 ОД (занятие по физическому развитию) в физзале (I подгр.)  9.30-9.55 ОД коммуникативная деятельность с учителем-логопедом (II подгр.) 10.50- 11.15 ОД музыкальная деятельность в муззале (II подгр.)	10.20-10.40 ОД коммуникативная деятельность с учителем-логопедом (I подгр.) 10.50-11.10 ОД (занятие по физическому развитию) в физзале (I подгр.)  9.55-10.20 ОД (занятие по физическому развитию) на открытом воздухе (II подгр.) 10.50-10.35 ОД коммуникативная деятельность с учителем-логопедом (II подгр.)	10.05-10.20 ОД коммуникативная деятельность с учителем-логопедом (I подгр.) 10.35-10.55 ОД (занятие по физическому развитию) в физзале (I подгр.)  10.00-10.20 ОД (II подгр.) 10.35-11.00 ОД коммуникативная деятельность с учителем-логопедом (II подгр.)	9.00-9.20 ОД (I подгр.) 9.35-9.55 ОД музыкальная деятельность в муззале (I подгр.)  9.00-9.25 ОД (II подгр.) 10.00-10.20 ОД музыкальная деятельность в муззале (II подгр.)	<b>I подгр.</b> <b>10 ОД/</b> <b>200мин.</b> <b>*3 ПОУ/</b> <b>60 мин.</b>  <b>II подгр.</b> <b>12ОД/</b> <b>300 мин.</b> <b>2 ПОУ/</b> <b>50 мин.</b> <b>*1 ПОУ/25</b> <b>мин.</b>
	<b>15.40-16.05 ПОУ в физ. Зале «Академия спорта» (II подгр.)</b>	15.40-16.05 ОД двигательная деятельность (занятие по физическому развитию) в физзале(II подгр.)  <b>*19.00-19.20 ПОУ в групповом помещении «Эрудит» (I подгр.)</b>	<b>15.40-16.05 ПОУ в групповом помещении «Технопарк» (II подгр.)</b>  <b>*19.00-19.25 ПОУ в групповом помещении «Лаборатория чудес» (II подгр.)</b>	<b>15.40-16.05</b> ОД двигательная деятельность (занятие по физическому развитию) в физзале (II подгр.)  <b>*19.00-19.20 ПОУ в муззале «Веселый оркестр» (I подгр.)</b>	<b>*19.00-19.20 ПОУ в групповом помещении «Яркая палитра» (I подгр)</b>	

Условные обозначения.

ОД –образовательная деятельность; ПОУ – платные образовательные услуги

Примечание.

\*платная образовательная услуга оказывается за рамками образовательной деятельности Учреждения

\*\*ПОУ «Звукарик», указанная в Перечне ПОУ, предоставляется индивидуально по запросу родителей

### Корпус №3

Гр.	Понедельник	Вторник	Среда	Четверг	Пятница	Кол-во ОД мин. в нед.
<b>№27</b> <b>I младшая группа</b>	9.00-9.10 ОД	9.00-9.10 ОД музыкальная деятельность в муззале	9.00-9.10 ОД	9.00-9.10 ОД музыкальная деятельность в муззале	9.00-9.10 ОД	<b>9 ОД/</b> <b>100 мин.</b>
	<b>16.10-16.20 ПОУ «Играем вместе»</b>	15.50-16.00 ОД	15.50-16.00 ОД двигательная деятельность в физзале (занятие по физическому развитию) (I подгруппа) 16.10-16.20 ОД двигательная деятельность в физзале (занятие по физическому развитию) (II подгруппа)	15.50-16.00 ОД	15.50-16.00 ОД двигательная деятельность в физзале (занятие по физическому развитию) (I подгр.) 16.10-16.20 ОД двигательная деятельность в физзале (занятие по физическому развитию) (II подгруппа)	<b>1 ПОУ/</b> <b>10 мин.</b>
<b>№28</b> <b>II младшая группа</b>	9.00-9.15 ОД музыкальная деятельность в муззале 9.25-9.40 ОД	9.00-9.15 ОД 9.30-9.45 ОД двигательная деят-ть в физзале (занятие по физическому развитию)	9.00-9.15 ОД 9.25-09.40 ОД двигательная деят-ть в физзале (занятие по физическому развитию) 9.25-9.40 ОД	9.00-9.15 ОД 9.25-9.40 ОД музыкальная деятельность в муззале	9.00-9.15 ОД двигательная деят-ть в физзале (занятие по физическому развитию) 9.45-10.00 ОД	<b>10 ОД/</b> <b>150 мин.</b>  <b>*1</b> <b>ПОУ/</b> <b>15 мин.</b>
	<b>*19.00- 19.15 ПОУ «Творческая мастерская»</b>					
<b>№29</b> <b>II младшая группа</b>	9.00-9.15 ОД двигательная деят-ть в физзале (занятие по физическому развитию) 9.25-9.40 ОД	9.00-9.15 ОД 9.25-9.40 ОД музыкальная деятельность в муззале	9.00-9.15 ОД 9.25-09.40 ОД двигательная деят-ть в физзале (занятие по физическому развитию)	9.00-9.15 ОД 9.30-9.45 ОД двигательная деят-ть в физзале (занятие по физическому развитию)	9.00-9.15 ОД музыкальная деятельность в муззале 9.25-9.40 ОД	<b>10 ОД/</b> <b>150 мин.</b>  <b>*1</b> <b>ПОУ/</b> <b>15 мин..</b>
					<b>*19.00- 19.15 ПОУ «Творческая мастерская»</b>	
<b>№30</b> <b>Средняя группа</b>	9.00-9.20 ОД 9.30-9.50 ОД двигательная деят-ть в физзале (занятие по	9.00-9.20 ОД двигательная деят-ть в физзале (занятие по физическому развитию)	9.00-9.20 ОД музыкальная деятельность в муззале 9.30-9.50 ОД	9.00-9.20 ОД двигательная деят-ть в физзале (занятие по физическому развитию)	9.20-9.50 ОД музыкальная деятельность в муззале 10.00-10.20 ОД	<b>10 ОД/</b> <b>200мин.</b>  <b>*2</b>

	физическому развитию)	9.30-9.50 ОД		9.30-9.50 ОД		ПОУ/ 40 мин.
			<b>*19.00- 19.20 ПОУ «В гостях у королевы Кисточки»</b>	<b>*19.00- 19.20 ПОУ «Ритмический калейдоскоп»</b>		
<b>№25 Старшая группа</b>	9.00-9.25 ОД 9.35-10.00 ОД музыкальная деятельность в муз.зале	9.00-9.25 ОД 9.55-10.20 ОД двигательная деят-ть в физзале (занятие по физическому развитию)	9.00-9.25 ОД 09.35-10.00 ОД музыкальная деятельность в муз.зале	9.00-9.25 ОД 10.00-10.25 ОД двигательная деят-ть в физзале (занятие по физическому развитию)	9.00-9.25 ОД 12.00-12.25 ОД двигательная деят-ть (занятие по физическому развитию на открытом воздухе)	<b>12 ОД/ 300 мин. 2ПОУ/ 50 мин. *1ПОУ/ 25мин</b>
	<b>*19.00-19.30 ПОУ «Театральная политра»</b>		<b>15.40-16.05 ПОУ «Умные игры»</b>		<b>15.40-16.05 ПОУ «Познаем мир»</b>	
<b>№26 Подготовит. к школе группа</b>	9.00-9.30 ОД 9.40-10.10 ОД 10.20-10.50 ОД двигательная деят-ть в физзале (занятие по физическому развитию)	9.00-9.30 ОД 9.40-10.10 ОД 10.20-10.50 ОД музыкальная деятельность в муз.зале	9.00-9.30 ОД 9.40-10.10 ОД двигательная деят-ть в физзале (занятие по физическому развитию) 10.20-10.50 ОД	9.00-9.30 ОД 9.40-10.10 ОД 10.20-10.50 ОД музыкальная деятельность в муз.зале	9.00-9.30 ОД 9.40-10.10 ОД 12.05-12.35 ОД двигательная деят-ть (занятие по физическому развитию на открытом воздухе)	<b>15 ОД/ 450мин.  *3 ПОУ/ 90 мин.</b>
	<b>*19.00-19.30 ПОУ «Азбука речи»</b>	<b>*19.00-19.30 ПОУ «Юные гимнасты»</b>			<b>*19.00-19.30 ПОУ «Тестоластика»</b>	

Условные обозначения.

ОД –образовательная деятельность, ПОУ – платные образовательные услуги

Примечание.

\*ПОУ оказывается за рамками образовательной деятельности Учреждения

\*\*ПОУ«Счастливый малыш», «Речеветик»,указанные в Перечне ПОУ, предоставляются индивидуально по запросу родителей (законных представителей)

Для успешности воспитания и обучения детей, в том числе с ограниченными возможностями здоровья (далее - ОВЗ) необходима правильная оценка их возможностей и выявление особых образовательных потребностей. В связи с этим особая роль отводится психолого-педагогической диагностике, позволяющей:

- выявить индивидуальные психолого-педагогические особенности ребенка;
- определить оптимальный педагогический маршрут;
- обеспечить индивидуальным сопровождением каждого ребенка в учреждении;
- спланировать коррекционные мероприятия и программы для детей с ОВЗи детей с недостаточным уровнем развития;
- оценить динамику развития детей, эффективность коррекционной работы;
- определить условия воспитания и обучения ребенка;
- консультировать родителей ребенка.

Одним из основных принципов диагностики развития является комплексный подход, который означает всесторонность обследования и оценку особенностей развития ребенка, в том числе с ОВЗ всеми специалистами, и охватывает познавательную деятельность, поведение, эмоции, волю, состояние зрения, слуха, двигательной сферы, соматическое состояние, неврологический статус. Изучение ребенка включает психолого-педагогическое обследование.

Для организации и проведения комплексного изучения детей нарушением с

ОВЗ, выявлением их резервных возможностей, разработки рекомендаций для обеспечения индивидуально-дифференцированного подхода, для оказания консультационной помощи в Учреждении функционирует психолого-педагогический консилиум. Диагностическая функция ППк включает разработку проекта педагогической коррекции в виде ряда вспомогательных мер, рекомендуемых воспитателями и узкими специалистами.

Служба ППк, созданная в детском саду осуществляет психолого-педагогическое сопровождение детей с ОВЗ на протяжении всего периода его воспитания и обучения. Основными направлениями работы службы сопровождения воспитанников с ОВЗ в течение всего периода обучения являются:

1. Диагностика познавательной, мотивационной и эмоционально-волевой сфер личности воспитанников.
2. Аналитическая работа.
3. Организационная работа (создание единого информационного поля детского сада, ориентированного на всех участников образовательного процесса — проведение больших и малых педсоветов, обучающих совещаний с представителями администрации, педагогами и родителями).
4. Консультативная работа с педагогами, воспитанниками и родителями.
5. Профилактическая работа (реализация программ, направленных на решение проблем межличностного взаимодействия).
6. Коррекционно-развивающая работа (индивидуальные и групповые занятия с детьми с ОВЗ).

Консолидация усилий разных специалистов в области психологии, педагогики и коррекционной педагогики позволяет обеспечить систему комплексного психолого – педагогического сопровождения и эффективно решать проблемы ребёнка с ограниченными возможностями здоровья.

Таким образом, организация образовательного процесса в Учреждении позволяет создать необходимые условия для полноценного развития воспитанников и качественного освоения ими реализуемых образовательных программ дошкольного образования.



## 6.Содержание и качество подготовки обучающихся

### 6.1. Содержание подготовки обучающихся

#### Программы, реализуемые в Учреждении:

Наименование	Возраст воспитанников	Учебно-методическое обеспечение
<b>Основные общеобразовательные программы- образовательные программы дошкольного образования</b>		
Основная общеобразовательная программа - образовательная программа МБУ детского сада №116 «Солнечный»	От 1,5 лет до прекращения образовательных отношений	Методическая литература, перспективные планы, методические рекомендации, наглядный материал
Адаптированная основная общеобразовательная программа - образовательная программа МБУ детского сада №116 «Солнечный» для детей с нарушением речи	От 4 лет до прекращения образовательных отношений	Методическая литература, перспективные планы, методические рекомендации, наглядный материал
Адаптированная основная общеобразовательная программа - образовательная программа МБУ детского сада №116 «Солнечный» для детей с задержкой психического развития	От 5 до 7 лет до прекращения образовательных отношений	Методическая литература, перспективные планы, методические рекомендации, наглядный материал
<b>Парциальные программы</b>		
«Приобщение детей к истокам русской народной культуры» Князевой О.Л., Маханевой М.Д.	От 3 лет до прекращения образовательных отношений	Методическая литература, перспективные планы, методические рекомендации, наглядный материал
«Когда мы вместе – мы Россия» Ладыка Е.Г., Вахтеровой М.Б., Малышевой И.В.	От 3 лет до прекращения образовательных отношений	Методическая литература, перспективные планы, методические рекомендации, наглядный материал

#### Используемые педагогические технологии

<b>Технологии</b>	
Развивающие игровые технологии	-«Создание «Движения поколений: от ГТО к здоровому будущему нации» - «Мир головоломок: смарт-тренинг для дошкольников», И.И.Казунина -«Воспитание сенсорной культуры ребенка» автор Л.А.Венгер, Э.Г.Пилюгина - «Сказочные лабиринты игры» В.Воскобович - Кубики Никитина - Палочки Кюизинера - Блоки Дьенеша
Здоровьесберегающие	- Психогимнастика М.И.Чистякова - Пальчиковая гимнастика Г.Цвынтарный - Гимнастика для глаз В.Ф.Базарный - Физкультминутки -«Физическая культура в дошкольном детстве» Н.В.Полтавцевой, Н.А.Гордовой
Природосообразные	- Проектный метод познания окружающего мира

технологии	
Воспитательные	- «Веселый этикет» автор Н.Е.Богуславская, Н.А.Купина -Технология развития навыков сотрудничества у старших дошкольников Л.С.Римашевская - Коррекционно-развивающая программа для детей 5-7 лет «Уроки добра» С.И. Семенака - Технология развития самостоятельности детей дошкольного возраста, Л.В.Куцакова, В.В. Гербова, С.Л.Новоселова
Информационно-коммуникационные	- «Мир вокруг нас», «Играю с мамой» - Технология Метод проектов, Дж. Дьюи, У.Килпатрк - ИКТ-программы по ознакомлению с окружающим - Мультимедийные презентации.

### **Разработанные авторские методики, технологии, программы**

<b>Название</b>	<b>Автор</b>	<b>Рецензент</b>
Методическое пособие «Солнце и месяц»	Е.Г.Ладыка, М.Б.Вахтерова, И.В.Мальшева	Сидякина Е.А., кандидат педагогических наук
Методическое пособие по реализации задач познавательного развития дошкольников «Беречь все то, что делает нас россиянами»	Е.Г.Ладыка, И.В.Мальшева	Пантелеева В. В. - кандидат психологических наук, доцент кафедры теоретической и прикладной психологии ТГУ
Методическое пособие по реализации задач социально-коммуникативного развития дошкольников «Воспитание толерантного дошкольника»	Е.Г.Ладыка, М.Б.Вахтерова, И.В.Мальшева	Пантелеева В.В., кандидат психологических наук, доцент кафедры теоретической и прикладной психологии Тольяттинского госуниверситета Матуняк Н.А., кандидат педагогических наук
Программно-методический комплекс «В королевстве шахмат»	Л.Н.Фабрициева, Н.Б.Зашихина	к.ф.н., доцент О.Н.Огай

## **6.2.Качество подготовки обучающихся**

Оценка качества подготовки обучающихся при проведении самообследования Учреждения осуществлялась на основе анализа результатов педагогической диагностики (мониторинга) уровня индивидуального развития воспитанников.

Учебный год	Физическое развитие (%)	Познавательное развитие (%)	Художественно-эстетическое развитие (%)	Социально-коммуникативное развитие (%)	Речевое развитие (%)	Игровая деятельность (%)	Итого
2020-2021	83	87	88	91	82	80	89
2021-2022	<b>88</b>	<b>82</b>	<b>84</b>	<b>91</b>	<b>77</b>	<b>87</b>	<b>84</b>
2022-2023	<b>89</b>	<b>85</b>	<b>86</b>	<b>91</b>	<b>79</b>	<b>85</b>	<b>86</b>

## Результативность коррекционно-развивающего сопровождения

Для детей с нарушениями речи (чел./%)

1-й год обучения

2022 – 2023 уч. год

Группа	Диагноз	Кол-во детей	Направление работы	Положительная динамика		Незначительная динамика		Полная коррекция	
				Середина года	Конец года	Середина года	Конец года	Середина года	Конец года
Старшая гр. №2 (1 корпус)	ОНР	5	Звуковая культура речи	4 (80%)	4 (80%)	1 (20%)	1 (20%)	-	-
			Грамматический строй	4 (80%)	4 (80%)	1 (20%)	1 (20%)	-	-
			Лексика	4 (80%)	4 (80%)	1 (20%)	1 (20%)	-	-
			Фонематический слух	4 (80%)	4 (80%)	1 (20%)	1 (20%)	-	-
			Связная речь	1 (20%)	2 (40%)	4(80%)	3 (60%)	-	-
			Общий показатель (чел./%)	<b>3(60%)</b>	<b>4 (80%)</b>	<b>2(40%)</b>	<b>1 (20%)</b>	-	-
Старшая гр. №2 (1 корпус)	ФФНР	1	Звуковая культура речи	-	-	1(100%)	1(100%)	-	-
			Грамматический строй	-	-	1(100%)	1(100%)	-	-
			Лексика	-	-	1(100%)	1(100%)	-	-
			Фонематический слух	-	-	1(100%)	1(100%)	-	-
			Связная речь	-	-	1(100%)	1(100%)	-	-
			Общий показатель (чел./%)	-	-	<b>1(100%)</b>	<b>1(100%)</b>	-	-
Смешанная дошкольная гр. №4 (1 корпус)	ФФНР	4	Звуковая культура речи	3 (75%)	4(100%)	1(25%)	-	-	-
			Грамматический строй	3 (75%)	4(100%)	1(25%)	-	-	-
			Лексика	4 (100%)	4(100%)	-	-	-	-
			Фонематический слух	3 (75%)	4(100%)	1(25%)	-	-	-
			Связная речь	-	4 (100%)	4(100%)	-	-	-
			Общий показатель (чел./%)	<b>1(65%)</b>	<b>4(100%)</b>	<b>3(35%)</b>	-	-	-
<b>Общий показатель: (1 корпус)</b>	<b>ОНР ФФНР</b>	<b>10</b>	Общий показатель (чел./%)	4 (80%)	4 (80%)	1 (20%)	1 (20%)	-	-

Анализ представленных данных логопедического обследования воспитанников корпуса №1 позволил выявить и определить динамику в развитии речи воспитанников на конец 2022-2023 уч.г.

В группе №2 незначительная динамика отмечается у 2 детей: Вова Ф. (ОНР 3 уровня, дизартрия) и Кристина М. (редкое посещение дошкольного учреждения по состоянию здоровья).

Положительная динамика в речевом развитии отмечается у 4 (80%) детей: Миша Б., Юлия Х., Саша П., Семен К. Они переходят в подготовительную группу для коррекционной работы по программе 2 –го года обучения для детей с ТНР (ОНР).

В группе №4 отмечается положительная динамика в речевом развитии у 4 (100%) детей. Дети оставлены для продолжения коррекционной работы по речевому развитию с учителем – логопедом на следующий учебный год.

**2-й год обучения (выпускники)  
2022 - 2023 уч. год**

Группа	Диагноз	Кол-во детей	Направление работы	Положительная динамика		Незначительная динамика		Полная коррекция	
				Середина года	Конец года	Середина года	Конец года	Середина года	Конец года
Подгот. гр. №9 (1 корпус)	ОНР	8	Звуковая культура речи	5 (63%)	1 (13%)	3 (37%)	-	-	7 (87%)
			Грамматический строй	5 (63%)	1 (13%)	3 (37%)	-	-	7 (87%)
			Лексика	6 (75%)	1 (13%)	2 (25%)	-	-	7 (87%)
			Фонематический слух	5 (63%)	1 (13%)	3 (37%)	-	-	7 (87%)
			Связная речь	4 (50%)	3 (37%)	4 (50%)	-	-	5 (63%)
			Обучение грамоте	5 (63%)	2 (25%)	3 (37%)	-	-	6 (75%)
			<b>Общий показатель</b>	<b>5 (63%)</b>	<b>1(19%)</b>	<b>3 (37%)</b>	-	-	<b>7 (81%)</b>
Смешанная дошкольная гр. № 11 (1 корпус)	ОНР	10	Звуковая культура речи	7 (70%)	1 (10%)	3 (30%)	-	-	9 (90%)
			Грамматический строй	7 (70%)	1 (10%)	3 (30%)	-	-	9 (90%)
			Лексика	7 (70%)	1 (10%)	3 (30%)	-	-	9 (90%)
			Фонематический слух	7 (70%)	1 (10%)	3 (30%)	-	-	9 (90%)
			Связная речь	6 (60%)	3 (30%)	4 (40%)	-	-	7 (70%)
			Обучение грамоте	6 (60%)	3 (30%)	4 (40%)	-	-	7 (70%)
			<b>Общий показатель</b>	<b>7 (67%)</b>	<b>2 (17%)</b>	<b>3 (33%)</b>	-	-	<b>8 (83%)</b>
Подгот. гр. №5 (1 корпус)	ОНР	3	Звуковая культура речи	2 (67%)	1 (33%)	1 (33%)	-	-	2 (67%)
			Грамматический строй	2 (67%)	1 (33%)	1 (33%)	-	-	2 (67%)
			Лексика	2 (67%)	1 (33%)	1 (33%)	-	-	2 (67%)
			Фонематический слух	2 (67%)	1 (33%)	1 (33%)	-	-	2 (67%)
			Связная речь	2 (67%)	1 (33%)	1 (33%)	-	-	2 (67%)
			Обучение грамоте	2 (67%)	1 (33%)	1 (33%)	-	-	2 (67%)
			<b>Общий показатель</b>	<b>2 (67%)</b>	<b>1 (33%)</b>	<b>1 (33%)</b>	-	-	<b>2 (67%)</b>
<b>Общий показатель: (1 корпус)</b>		<b>31</b>	<b>Общий показатель</b>	<b>19 (62%)</b>	<b>7 (23%)</b>	<b>12 (38%)</b>	-	-	<b>24 (77%)</b>

Итоговый анализ: на начало обучения в группах с ТНР уровень речевого развития всех компонентов речи был низким. За два учебных года была проведена коррекционно-развивающая работа, направленная на организацию комплексной помощи детям с ТНР и осуществляемой при тесном сотрудничестве воспитателей, специалистов и родителей с использованием приемов развивающего обучения и индивидуального подхода к каждому ребёнку. Таким образом, коррекция звукопроизношения достигнута у воспитанников – 77% (23 ребенка), а 23% (7 детей) - Павел С., Денис В., Сева П., Катя Н. продолжают обучение в подготовительной

группе для коррекционной работы по программе 2 –го года обучения для детей с ТНР (ОНР). У Захара П. отмечается низкая посещаемость занятий в течении учебного года, что способствовало не полной коррекции звукопроизношения. Незначительная динамика по всем направлениям речевого развития отмечается у Димы К. в связи с тяжестью диагноза: ОНР, II уровень речевого развития, ринолалия.

### Воспитанники с тяжелыми нарушениями речи (корпус 2) (чел./%)

1-й год обучения  
2022-2023 уч.г.

Комбинированная №16 (4-7 лет) (2 корпус)	ОНР	12	Звуковая культура речи	0%	40%	100%	52%	0%	8%
			Грамматический строй	25%	40%	75%	52%	0%	8%
			Лексика	67%	84%	33%	8%	0%	8%
			Фонематический слух	25%	40%	75%	52%	0%	8%
			Связная речь	25%	40%	75%	52%	0%	8%
			Общий показатель (чел./%)	25%	<b>49%</b>	75%	<b>43%</b>	<b>0%</b>	<b>8%</b>
№14	ОНР	2	Звуковая культура речи	0%	0%	100%	50%	0%	50%
			Грамматический строй	50%	0%	50%	50%	0%	50%
			Лексика	100%	50%	0%	0%	0%	50%
			Фонематический слух	50%	50%	50%	50%	0%	0%
			Связная речь	50%	50%	50%	50%	0%	0%
			Общий показатель (чел./%)	50%	<b>30%</b>	50%	<b>40%</b>	0%	<b>30%</b>
Общий показатель: (2 корпус)	ОНР	27	Общий показатель (чел./%)	60%	<b>25%</b>	40%	<b>20%</b>	0%	<b>55%</b>

**Анализ представленных данных логопедического обследования воспитанников корпуса №2** позволил выявить и определить динамику в развитии речи воспитанников на конец 2022-2023 уч.г.

В группе №16 анализ представленных данных показывает позитивную динамику в развитии речи у 49 % (6 детей) воспитанников. У этих детей отмечается значительное улучшение речи по всем показателям. Из них один ребенок, Артемий Г., переходит в общеобразовательную школу для продолжения обучения по возрасту. Артемий Г. занимался в группе 1 год. Диагноз при поступлении- ОНР и стертая форма дизартрии. На конец года отмечается незначительные остаточные явления дизартрии, что проявляется в легком дрожании языка при статическом выполнении отдельных артикуляционных упражнений и смягчении сонорных звуков. По всем другим

параметрам речь ребенка соответствует среднему уровню развития. Родители получили соответствующие рекомендации логопеда и невролога.

Полная коррекция речи у 8 % (1 ребенок). Кристина К. так же переходит в общеобразовательную школу для продолжения обучения по возрасту.

Незначительная динамика речевого развития отмечается у 43% (5 детей) воспитанников.

Таня Б., Никита П., Макар Р., Стёпа Ш. поступили в группу с тяжелыми диагнозами – ОНР 2 уровень речевого развития, стёртая форма дизартрии средней тяжести, интеллект на нижней границе возрастной нормы.

Анна К- часто болеющий ребенок.

2 ребенка переходят в общеобразовательную школу для продолжения обучения по возрасту.

10 детей переходят в группу для продолжения коррекционной работы по программе 2 –го года обучения для детей с ТНР (ОНР).

В группе №14 у всех детей позитивная динамика.

У одного ребенок, Амины И., отмечена полная коррекция речевого развития. Она продолжит обучение в группе общеразвивающей направленности.

Амина А. продолжит обучение в коррекционной группе по программе 2 –го года обучения для детей с ТНР (ОНР).

### 2-й год обучения

Группа	Диагноз	Кол-во детей	Направление работы	Положительная динамика		Незначительная динамика		Полная коррекция	
				Середина года	Конец года	Середина года	Конец года	Середина года	Конец года
Смешанная №15 (6-7лет) (2 корпус)	ОНР ФФНР	11 1	Звуковая культура речи	58%	8%	42%	0%	0%	92%
			Грамматический строй	67%	24%	33%	0%	0%	76%
			Лексика	92%	8%	8%	0%	0%	92%
			Фонематический слух	67%	24%	33%	0%	0%	76%
			Связная речь	58%	24%	42%	0%	0%	76%
			Общий показатель (чел./%)	67%	<b>18%</b>	33%	<b>0%</b>	0%	<b>82%</b>
№18	ОНР	1	Звуковая культура речи	100%	0%	0%	0%	0%	100%
			Грамматический строй	100%	0%	0%	0%	0%	100%
			Лексика	100%	0%	0%	0%	0%	100%
			Фонематический слух	100%	0%	0%	0%	0%	100%
			Связная речь	100%	0%	0%	0%	0%	100%
			Общий показатель (чел./%)	100%	<b>0%</b>	0%	<b>0%</b>	0%	<b>100%</b>

Анализ представленных данных логопедического обследования воспитанников

корпуса №2 позволил выявить и определить динамику в развитии речи воспитанников на конец 2022-2023 уч.г.

В группе №15 полная коррекция речи у 82 % (10 детей). У 18% (2 ребенка) детей отмечается положительная динамика в речевом развитии по всем показателям. Все дети переходят в общеобразовательную школу для продолжения обучения по возрасту.

В группе №18 обучался один ребенок с ОНР, Влад Ф. У мальчика полностью исправлены речевые проблемы (полная коррекция речи) и он переходит в общеобразовательную школу для продолжения обучения по возрасту.

В итоге:

15 детей (57%) -переходят в общеобразовательную школу для продолжения обучения по возрасту.

1 ребенок (3%) -продолжит обучение в группе общеразвивающей направленности.

11 детей (40%) - переходят в группу для продолжения коррекционной работы по программе 2 –го года обучения для детей с ТНР (ОНР).

### Воспитанники с задержкой психического развития (корпус 1) (чел./%)

#### 1-й год обучения

№	Фамилия, имя ребенка	Образовательные области															Развитие игровой деятельности			Итоговый показатель			
		Социально-коммуникативное развитие			Познавательное развитие			Речевое развитие			Художественно-эстетическое развитие			Физическое развитие									
		н	с	к	н	с	к	н	с	к	н	с	к	н	с	к	н	с	к	н	с	к	
1	Е. К.	н	н	н	н	н	н	н	н	н	н	н	с	н	н	с	н	н	н	н	н	н	
2	М. С.	н	н	н	н	н	н	н	н	н	н	н	н	н	н	н	н	н	н	н	н	н	
3	С. Д.	н	н	н	с		с	н	н	с	н	н	н	н	н	н	н	н	н	н	н	н	
4	Ф. М.	с		с	н	н	с	н	н	с	н	н	с	с		с	н	н	с	н	н	с	
	Х. А.	-	-	-	-	-	-	-	-	-	-	-	-	-	-	-	-	-	-	-	-	-	
	Х. А.	-	-	-	-	-	-	-	-	-	-	-	-	-	-	-	-	-	-	-	-	-	
	Х. А.	-	-	-	-	-	-	-	-	-	-	-	-	-	-	-	-	-	-	-	-	-	
	Высокий уровень:	-	-	-	-	-	-	-	-	-	-	-	-	-	-	-	-	-	-	-	-	-	
	Средний уровень:	25	25	25	25	25	50	-	-	50	-	-	50	25	25	50	-	-	25	-	-	25	
	Низкий уровень:	75	75	75	75	75	50	100	100	50	100	100	50	75	75	50	100	100	75	100	100	75	
Общий уровень развития детей группы		Начало учебного года: В - ___0___%; С - ___0___%; Н - 100___%											Общий процент усвоения программы: ___0___%										
		Конец учебного года: В - ___0___%; С - ___25___%; Н - 75___%											Общий процент усвоения программы: ___25___%										

Анализ представленных данных обследования воспитанников группы №7 (ЗПР) позволил выявить и определить динамику в развитии воспитанников на конец 2022-2023 уч.г.

По результатам диагностического обследования на начало учебного года уровень усвоения программы составил:

Воспитанники I подгруппы (4-5 лет) – 0%

Воспитанники II подгруппы (5-6 лет) – 25%

Общий процент уровня усвоения программы – 25%. Из них: высокий уровень 0 чел. (0 %); средний уровень 1 чел. (0 %); низкий уровень 4 чел. (100 %)

Средний уровень освоения программы по всем образовательным областям отмечается у Миши Ф.

Софья М. и Ульяна С. показали низкий уровень развития по всем образовательным областям в связи с редким посещением детского сада по причине частой заболеваемости.

Дети с низким уровнем освоения программы испытывают трудности в распределении внимания, у них отмечается несформированность различных видов восприятия, анализа, синтеза и обобщения и классификации, внимания и памяти. Недостаточно развита зрительно-моторная и слухо-моторная координация.

#### Воспитанники с нарушениями опорно-двигательного аппарата (корпус 1) (чел./%)

Диагноз	Количество детей/% от общего количества воспитанников ОУ	Полная реабилитация		Частичная реабилитация	
		Середина года	Конец года	Середина года	Конец года
ДЦП, деформация т/б суставов	7 (1,5%)	0	0	0	7 (1,5%)
Общий показатель (чел. / % от общего количества воспитанников Учреждения)	7 (1,5%)	0	0	0	7 (1,5%)

#### Результативность воспитанников во внеучебной деятельности

№	Конкурс, статус	Результат
1.	Международный творческий конкурс «Скоро, скоро Новый год!»	Сертификат
2.	Международный творческий конкурс поделок из природного материала «Мастерская осени»	Диплом лауреата I степени
3.	Международный творческий конкурс поделок из природного материала «Мастерская осени»	Диплом лауреата II степени
4.	Международный творческий конкурс поделок из природного материала «Осенние Фантазии»	Диплом лауреата I степени



5.	Международный конкурс «Талантливое поколение» Номинация «Конструирование и моделирование»	Диплом участника
6.	Международный конкурс «Скоро, скоро Новый год!» Номинация «Поделка»	Диплом I степени
7.	Международный конкурс «Скоро, скоро Новый год!» Номинация «Поделка»	Диплом I степени
8.	Международный конкурс «Скоро, скоро Новый год!» Номинация «Поделка»	Диплом I степени
9.	Международный конкурс «Скоро, скоро Новый год!» Номинация «Поделка»	Диплом I степени
10.	Всероссийское сетевое издание «Образование РУ» Номинация «Конструирование и моделирование»	Диплом участника
11.	Городской конкурс «Легенды Жигулей». Номинация «Макет»	Диплом участника
12.	Городской конкурс «Легенды Жигулей». Номинация «Костюм»	Диплом участника
13.	Всероссийский фестиваль детского и молодежного научно-технического творчества «Космофест»	Диплом участника
14.	Всероссийский конкурс детского рисунка «Эколята – друзья и защитники Природы!» (региональный этап)	Диплом участника
15.	Межрегиональный конкурс театров детской и молодежной моды "Лабиринты моды"	Дипломы лауреата II, III степени
16.	Областной конкурс «Папа, мама, я – поющая семья»	Диплом участника
17.	Городской фестиваль детского творчества «Талантливые дошколята» Номинация «Золотой ключик»	Диплом лауреата I степени
18.	XIV областной фестиваль «Пасхальная капель»	Дипломы лауреатов Диплом участника
19.	Городские соревнования по спортивному ориентированию «Солнечный ориентир»	Диплом II ст. Диплом II ст.
20.	Городской шахматный турнир «Волшебная пешка»	Дипломы участников
21.	Всероссийский конкурс «Радуга талантов Апрель 2023»	Диплом победителя I ст.
22.	Городская Акция «Неделя семейного чтения»	Диплом II ст.
23.	Городская Акция «Неделя семейного чтения»	Диплом I ст.
24.	Городской конкурс «Конструкторские идеи»	Октябрь 2023
25.	Региональный чемпионат «Будущие профессионалы 5+»	Октябрь 2023
26.	Региональный чемпионат «Будущие профессионалы 5+» Специальная номинация «Пищевая индустрия»	Октябрь 2023
27.	Региональный чемпионат «Будущие профессионалы 5+» Дополнительное конкурсное испытание «Конкурс коллажей»	Октябрь 2023
28.	Региональный чемпионат «Будущие профессионалы 5+» для детей с ОВЗ	Ноябрь 2023
29.	XXI соревнования по спортивной гимнастике среди дошкольных образовательных учреждений г.о.Тольятти «Юный гимнаст»	Октябрь 2023
30.	Всероссийский конкурс «Это у нас семейное»	Октябрь 2023
31.	Городской конкурс «Музей для детей»	Ноябрь 2023
32.	Всероссийская Акция по сбору макулатуры	Ноябрь 2023
33.	Городской дистанционный фестиваль по легоконструированию «Осенняя мастерская Самоделкина»	Декабрь 2023
34.	Конкурс детских творческих работ «Экофантазеры» в рамках городского экологического фестиваля «Мини-мистер и мисс Экология»	Декабрь 2023

Большое внимание в Учреждении уделяется изучению образовательных потребностей родителей. В 2023 году перечень платных образовательных и иных услуг в МБУ детском саду №116 «Солнечный» включал в себя 42 услуги для воспитанников.

Для оценки удовлетворенности родителей качеством дошкольного образования был использован диагностический инструментарий Анкета «Удовлетворенность родителей деятельностью ОУ» (Е.Н. Степанова). По результатам анализа анкетирования степень удовлетворенности деятельностью Учреждения родителями (законными представителями) воспитанников составила 97%, что свидетельствует о высоком качестве оказываемых образовательных услуг, услуг по присмотру и уходу.

**Вывод:** качество подготовки выпускников Учреждения соответствует современным требованиям и образовательным потребностям родителей воспитанников.

## 7.Обеспечение образовательного процесса

(материально-техническая база, учебно-методическое, библиотечно-информационное обеспечение)

Обеспечение образовательного процесса характеризуется высоким уровнем оснащенности материалами, оборудованием и компьютерами.

### *Материально-техническая база*

<i>Наличие помещений</i>	<i>Количество помещений (корпус №1/корпус №2/корпус №3)</i>
Групповые помещения (1 этаж)	3 / 5 / 2
Групповые помещения (2 этаж)	8 / 8 / 2
Групповые помещения (3 этаж)	0 / 0 / 2
Музыкальный зал	1 / 1 / 1
Физкультурный зал	1 / 1 / 1
Бассейн	1 / 0 / 0
Кабинет педагога-психолога	1 / 1 / 0
Кабинет развивающего обучения	1 / 0 / 0
Кабинет музыкального руководителя	1 / 1 / 1
Кабинет учителя-логопеда	1 / 1 / 1
Методический кабинет	1 / 1 / 1
Кабинет заведующего	1 / 1 / 1
Медицинский кабинет	1 / 1 / 1
Пищеблок	1 / 1 / 1
Бухгалтерия	1 / 0 / 0
Кабинет главного бухгалтера	1 / 0 / 0
Кабинет кастелянши	1 / 1 / 0
Кабинет делопроизводителя	2 / 0 / 0
Кабинет заместителя заведующего по АХР	1 / 0 / 0
Прачечная	1 / 1 / 1
Гладильная	1 / 1 / 1
Музейный уголок «Займище»	1 / 0 / 0

**Обеспечение образовательного процесса в каждом из мест осуществления образовательной деятельности оборудованными учебными кабинетами, объектами для проведения практических занятий, объектами физической культуры и спорта**

**Адрес осуществления образовательной деятельности:  
РФ, Самарская область, г. Тольятти, б-р Орджоникидзе, 17**

<b>Уровень образования</b>	<b>Наименование</b>	<b>Целевое назначение</b>	<b>Количество единиц, площадь</b>	<b>Оборудование (средства обучения и воспитания)</b>
Дошкольное образование	Музыкальный зал	Организация с воспитанниками, музыкальной и театральной деятельности, развлечений, концертов, спектаклей, праздников	1/ 75,4 кв.м	Фортепиано, синтезатор, музыкальный центр, мультимедийный проектор, экран, фонотека программных музыкальных произведений, детские музыкальные инструменты. Зеркальная стена площадью 5,4 кв.м., стулья для детей и взрослых, мобильная театральная ширма, декоративные и светозащитные шторы, ковер
Дошкольное образование	Логопедический кабинет	Проведение с воспитанниками диагностики и коррекции речевого развития	1/ 8,7 кв.м	Дидактический материал по познавательному и коммуникативному развитию, дидактические игры для развития дошкольников, демонстрационный материалы.
Дошкольное образование	Кабинет развивающего обучения	Организация образовательного процесса с воспитанниками по познавательному развитию	1/ 12 кв.м.	Одноместные столы-парты, двухместный стол, стулья для детей, письменный стол и стул для взрослого, полки для хранения пособий и наглядного материала, магнитная доска, мольберт, зеркала . Наборное полотно, счетная линейка, счеты демонстративные и для детей, резиновые и пластиковые игрушки, настольные и развивающие игры, наборы геометрических фигур, лото, конструкторы «Лего», «Уникуб», рамки и вкладыши Монтессори, домино, шашки, шахматы. Методическая литература, печатные тетради и детская литература.
Дошкольное образование	Изостудия	Организация изобразительной деятельности воспитанников.	1/ 63,7 кв.м	Магнитная и демонстрационная доски, 2-х сторонние мольберты, 2-х местные столы, стулья, 2 стенки для наглядного и демонстрационного материала Полный комплект щетинистых и колонковых кистей от №1 до №12. Разнообразный изобразительный материал: акварель, гуашь, тушь, фломастеры, маркеры, карандаши, мелки восковые, пастельные, сангина, графит. Наглядные пособия: жанровая живопись, портрет, натюрморт, пейзаж. Демонстрационный материал: репродукции художников Куинджи, Федотов, Врубель. Альбомы с наборами наглядности по декоративно-прикладному искусству: матрешка, «Дымка», «Жестово», «Гжель», «Хохлома», «Русский народный костюм»
Дошкольное образование	Групповые комнаты	Организация с воспитанниками присмотра и ухода, игровой и образовательной деятельности	11/ 112 кв.м.	Детские столы, стульчики, шкафчики для раздевания, 3-х ярусные детские кроватки и манежные, мягкие уголки для детей, игровая мебель, модульная мебель, малые стадионы, полный ассортимент спортивного инвентаря учетом возрастных требований, мелкий игровой материал, сюжетно-ролевой, дидактический. Детские библиотеки Раздаточный и наглядный материал для непосредственно-организованной и

				самостоятельной деятельности детей Взрослая мебель: кухонные шкафы, письменный стол, стулья, шифоньеры для верхней одежды, книжные шкафы для педпроцесса
Дошкольное образование	Объект спорта  Физкультурный зал	Организация двигательной деятельности с воспитанниками	1/ 75,5 кв.м	Стационарное физкультурное оборудование, музыкальный центр, полный комплект спортивного инвентаря, рассчитанного на 18 детей, 2 зеркальные стены площадью 8,1 кв. м. Дорожки: резиновые, коррекционные, ковровые, ориентационные, беговые. Тренажеры
Дошкольное образование	Объект спорта Спортивные площадки	Организация двигательной деятельности воспитанников	2/ 240 кв.м	Спортивные сооружения, МАФы
Дошкольное образование	Объект спорта (бассейн) (детская сушилка, кабинет релаксации)	Организация двигательной деятельности воспитанников, в том числе с инвалидами и лицами с ОВЗ	1/ 55,7 кв.м	Стационарный бассейн 5м x 8м, душевые кабины, детская сушилка 8 кв.м., массажные ванны для ног, массажные ковры-настилы
Дошкольное образование	Кабинет педагога-психолога	Проведение подгрупповых и индивидуальных психокоррекционных и психопрофилактических занятий, диагностических исследований и индивидуальных консультаций.	1/16,9 кв.м	Детский стол и стулья, мольберт, переносная доска, ковер, коврики для релаксации, музыкальный центр, фонотека и картотека книг, методические материалы, расходный и изобразительный материалы для детей. Диагностический инструментарий
Дошкольное образование	Методический кабинет, библиотека методических материалов	Организация консультативной и просветительской педагогической деятельности	1/26 кв.м	Методический материал по работе с педагогами и воспитанниками, наглядный и раздаточный материал к занятиям, пособия и методическая литература.
Дошкольное образование	Музейный уголок «Займище»	Знакомство воспитанников с историческим наследием народов Поволжья	1/ 25,5 кв.м	Музейные экспонаты: русская печь, столы, лавки (широкие, узкие и короткие), конник, ножная прялка, ручная прялка, колыбель, кухонная утварь, хозяйственные инструменты, лампы, утюги, глиняная и чугунная посуда, домотканые полотенца, коврики, сундук, ларец, макет русского народного костюма, игрушки, куклы из глины, дерева, ткани, пряжи, лыка; коллекция кукол в традиционных народных костюмах разных губерний России.

**Адрес осуществления образовательной деятельности:**

**РФ, Самарская область, г. Тольятти, б-р Орджоникидзе, 4**

<b>Уровень образования</b>	<b>Наименование</b>	<b>Целевое назначение</b>	<b>Количество единиц, площадь</b>	<b>Оборудование (средства обучения и воспитания)</b>
Дошкольное образование	Музыкальный зал	Организация с воспитанниками, музыкальной и театральной	1/ 76,6 кв.м	Фортепиано, синтезатор, музыкальный центр, мультимедийный проектор, экран, фонотека программных музыкальных произведений, детские

		деятельности, развлечений, концертов, спектаклей, праздников		музыкальные инструменты. Зеркальная стена площадью 5,4 кв.м., стулья для детей и взрослых, мобильная театральная ширма, декоративные и светозащитные шторы, ковер
Дошкольное образование	Кабинет развивающего обучения	Организация образовательного процесса с воспитанниками по познавательному развитию	1 12 кв.м.	Одноместные столы-парты, двухместный стол, стулья для детей, письменный стол и стул для взрослого, полки для хранения пособий и наглядного материала, магнитная доска, мольберт, зеркала. Наборное полотно, счетная линейка, счеты демонстративные и для детей, резиновые и пластиковые игрушки, настольные и развивающие игры, наборы геометрических фигур, лото, конструкторы «Лего», «Уникуб», рамки и вкладыши Монтессори, домино, шашки, шахматы. Методическая литература, печатные тетради и детская литература.
Дошкольное образование	Групповые комнаты	Организация с воспитанниками присмотра и ухода, игровой и образовательной деятельности	13/ 131 кв.м.	Детские столы, стульчики, шкафчики для раздевания, 3-х ярусные детские кроватки и манежные, мягкие уголки для детей, игровая мебель, модульная мебель, малые стадионы, полный ассортимент спортивного инвентаря учетом возрастных требований, мелкий игровой материал, сюжетно-ролевой, дидактический. Детские библиотеки Раздаточный и наглядный материал для непосредственно-организованной и самостоятельной деятельности детей Взрослая мебель: кухонные шкафы, письменный стол, стулья, шифоньеры для верхней одежды, книжные шкафы для педпроцесса
Дошкольное образование	Объект спорта Физкультурный зал	Организация двигательной деятельности с воспитанниками	1/ 76,5 кв.м.	Стационарное физкультурное оборудование, музыкальный центр, полный комплект спортивного инвентаря, рассчитанного на 20 детей Дорожки: резиновые, коррекционные, ковровые, ориентационные, беговые.
Дошкольное образование	Объект спорта Спортивные площадки	Организация двигательной деятельности воспитанников	1/ 120 кв.м	Спортивные сооружения, МАФы
Дошкольное образование	Кабинет педагога-психолога	Проведение подгрупповых и индивидуальных психокоррекционных и психопрофилактических занятий, диагностических исследований и индивидуальных консультаций.	12 кв.м	Детский стол и стулья, мольберт, переносная доска, ковер, коврики для релаксации, музыкальный центр, фонотека и картотека книг, методические материалы, расходный и изобразительный материалы для детей. Диагностический инструментарий
Дошкольное образование	Методический кабинет, библиотека методических материалов	Организация консультативной и просветительской педагогической деятельности	1/ 18 кв.м	Методический материал по работе с педагогами и воспитанниками, наглядный и раздаточный материал к занятиям, пособия и методическая литература.

**Адрес осуществления образовательной деятельности:**

**РФ, Самарская область, г. Тольятти, Итальянский бульвар, здание 26.**

Уровень образования	Наименование	Целевое назначение	Количество единиц, площадь	Оборудование (средства обучения и воспитания)
Дошкольное	Музыкальный	Организация с	1/	Фортепиано, синтезатор, музыкальный центр, мультимедийный проектор,

образование	зал	воспитанниками, музыкальной и театральной деятельности, развлечений, концертов, спектаклей, праздников	92 кв.м	экран, фонотека программных музыкальных произведений, детские музыкальные инструменты. Зеркальная стена площадью 5,4 кв.м., стулья для детей и взрослых, мобильная театральная ширма, декоративные и светозащитные шторы, ковер
Дошкольное образование	Групповые комнаты	Организация с воспитанниками присмотра и ухода, игровой и образовательной деятельности	6/ 64 кв.м.	Детские столы, стульчики, шкафчики для раздевания, 3-х ярусные детские кровати и манежные, мягкие уголки для детей, игровая мебель, модульная мебель, малые стадионы, полный ассортимент спортивного инвентаря учетом возрастных требований, мелкий игровой материал, сюжетно-ролевой, дидактический. Детские библиотеки Раздаточный и наглядный материал для непосредственно-организованной и самостоятельной деятельности детей Взрослая мебель: кухонные шкафы, письменный стол, стулья, шифоньеры для верхней одежды, книжные шкафы для педпроцесса
Дошкольное образование	Объект спорта Физкультурный зал	Организация двигательной деятельности с воспитанниками	1/ 92 кв.м.	Стационарное физкультурное оборудование, музыкальный центр, полный комплект спортивного инвентаря, рассчитанного на 18 детей, 2 зеркальные стены площадью 8,1 кв. м. Дорожки: резиновые, коррекционные, ковровые, ориентационные, беговые. Тренажеры
Дошкольное образование	Объект спорта Спортивные площадки	Организация двигательной деятельности воспитанников	1/ 109 кв.м. (3 корпус)	Спортивные сооружения, МАФы
Дошкольное образование	Методический кабинет, библиотека методических материалов	Организация консультативной и просветительской педагогической деятельности	1/ 21 кв.м.(3 корпус)	Методический материал по работе с педагогами и воспитанниками, наглядный и раздаточный материал к занятиям, пособия и методическая литература.

В Учреждении создана развивающая предметно-пространственная среда, которая соответствует образовательной программе, реализуемой в детском саду.

Оборудование групповых пространств соответствуют санитарно- гигиеническим требованиям, оно безопасное, здоровьесберегающее, эстетически привлекательное и развивающее. Мебель соответствует росту и возрасту детей, игрушки - обеспечивают максимальный для данного возраста развивающий эффект. В интерьере групп, в цветовом решении стен и «малоподвижных» предметах обстановки преобладают светлые спокойные тона, стены украшены детскими работами. В свободном доступе детей в достаточном количестве представлены развивающие игры и игрушки ярких цветов. С целью обеспечения психологического комфорта в группах созданы «уголки уединения», в которых создана домашняя обстановка; имеются: мягкий диван, живые растения, альбом семейных фотографий, расположен макет сухого аквариума, телевизор, музыкальный центр.

Для взаимосвязи с окружающим миром, свободного доступа к объектам природного характера, в группах организованы уголки природы, в которых дети могут наблюдать за растениями - за их ростом и развитием, принимать участие в элементарном труде ухаживая за ними, проводить опыты и эксперименты с природными и другими материалами.

В группах Учреждения создана комфортная предметно-пространственная среда, соответствующая возрастным, гендерным, индивидуальным особенностям детей. Развивающая среда имеет гибкое зонирование, что позволяет детям в соответствии со своими интересами и желаниями в одно и то же время свободно заниматься, не мешая при этом друг другу, разными видами деятельности. Сферы самостоятельной детской активности внутри группы не пересекаются, достаточно места для свободы передвижения детей. Все игры и материалы в группе расположены таким образом, что каждый ребенок имеет свободный доступ к ним.

Особенностью детей дошкольного возраста является то, что в данном возрасте замысел основывается на теме игры, поэтому полифункциональная предметная среда пробуждает активное воображение детей, и они всякий раз по новому перестраивают имеющееся игровое пространство, используя гибкие модули, ширмы, занавеси, стулья. Трансформируемость предметной среды позволяет детям по-новому взглянуть на игровое пространство с иной точки зрения, проявлять активность в обустройстве места игры и предвидеть ее результаты.

Такая организация пространства позволяет дошкольникам выбирать интересные для себя занятия, чередовать их в течение дня, а воспитателю организовать образовательный процесс с учетом индивидуальных особенностей детей.

Пространство групповых комнат организовано в виде хорошо разграниченных уголков (центров развития):

- уголок для сюжетно-ролевых игр;
- уголок для театрализованных игр и музыкальной деятельности;
- книжный уголок,
- уголок настольно печатных игр;
- уголок математических игр;
- уголок природы и экспериментирования с водой и песком;

- спортивный уголок;
- уголок для изобразительной деятельности (рисования, лепки, аппликации, моделирования);
- уголок конструктивной деятельности;
- патриотический уголок.

Оснащение уголков меняется в соответствии с тематическим планированием образовательного процесса.

В развивающей среде групп и специализированных кабинетов Учреждения отражены основные направления образовательных областей ФГОС ДО:

- социально-коммуникативное развитие;
- познавательное развитие;
- речевое развитие;
- художественно-эстетическое развитие;
- физическое развитие.

В группах компенсирующей направленности отражена специфика обучения и воспитания детей с ограниченными возможностями здоровья (ОВЗ), способствующие организации качественной образовательной и коррекционной работы, созданию у воспитанников положительного эмоционального настроения.

Уголки в помещениях групп и специализированных кабинетов Учреждения расположены рационально, находятся в поле зрения педагогов и свободном доступе для воспитанников, в том числе с ОВЗ, и соответствуют современным требованиям.

В группах и специализированных кабинетах прослеживается связь программного материала с жизненным опытом детей дошкольного возраста, отражена коррекционная направленность.

Доступ к информационной системе сети Интернет осуществляется ООО «Инфолада» г.Тольятти. В Учреждении имеется в наличии 16 компьютеров, 3 точки доступа к сети Интернет.

В результате анализа РППС, оснащение развивающей предметно-пространственной среды МБУ детского сада №116 «Солнечный» (корпус №1, корпус №2, корпус №3) соответствует требованиям ФГОС ДО (на 98%, 96% и 100% соответственно) и образовательной программы Учреждения, обеспечивает возможность общения и



совместной деятельности детей, взрослых, содержательно насыщена, трансформируема, полифункциональная, вариативна, доступна и безопасна.

## **8. Внутренняя система оценки качества образования**

Цель внутренней системы оценки качества образования в Учреждении: совершенствование управления качеством дошкольного образования, установление соответствия качества дошкольного образования федеральному государственному образовательному стандарту дошкольного образования.

Задачи внутренней системы оценки качества образования в Учреждении:

- повышение качества образовательных программ дошкольного образования;
- повышение качества содержания образовательной деятельности в Учреждении (социально-коммуникативное развитие, познавательное развитие, речевое развитие, художественно-эстетическое развитие, физическое развитие);
- повышение качества образовательных условий в Учреждении (кадровые условия, развивающая предметно-пространственная среда, психолого-педагогические условия);
- повышение качества взаимодействия с семьей (участие семьи в образовательной деятельности, удовлетворенность семьи образовательными услугами, индивидуальная поддержка развития детей в семье);
- обеспечение здоровья, безопасности и качеству услуг по присмотру и уходу;
- повышение качества управления в Учреждении.

Оценка качества дошкольного образования в Учреждении осуществляется по следующим критериям:

- Образовательные программы дошкольного образования.

Показатели:

- соответствие ООП требованиям ФГОС ДО к структуре;
- соответствие содержания ООП требованиям ФГОС ДО с учетом примерной образовательной программы дошкольного образования.

- Создание условий для обучающихся с ОВЗ.

Показатели:

- соответствие условий для детей с ОВЗ российскому законодательству и требованиям примерных программ дошкольного образования;

- качество реализации адаптированных основных образовательных программ в Учреждении.

- Создание условий для развития личности в соответствии с возрастными и индивидуальными особенностями детей по следующим компонентам: социально-коммуникативное развитие; познавательное развитие; речевое развитие; художественно-эстетическое развитие; физическое развитие.

Показатели:

-содержание образовательной программы ДО обеспечивает развитие личности в соответствии с возрастными и индивидуальными особенностями детей по следующим компонентам: социально-коммуникативное развитие; познавательное развитие; речевое развитие; художественно-эстетическое развитие; физическое развитие;

- уровень качества образовательной среды (предметно-пространственный, психолого-педагогический, социальный компоненты).

- Создание условий по обеспечению здоровья, безопасности и качеству услуг по присмотру и уходу за детьми.

Показатели:

-создание условий по обеспечению здоровья, безопасности и качеству услуг по присмотру и уходу за детьми (состояние здоровья воспитанников;

-создание санитарно-гигиенических условий;

-проведение мероприятий по сохранению и укреплению здоровья;

-организация процесса питания в соответствии с установленными требованиями;

-организация медицинского обслуживания;

-обеспечение безопасности внутренних помещений Учреждения (групповых и внегрупповых);

-обеспечение безопасности территории Учреждения для прогулок на свежем воздухе;

- контроль за чрезвычайными ситуациями и несчастными случаями.

- Соответствие кадровых условий требованиям ФГОС ДО.

Показатели:

-соответствие кадровых условий требованиям ФГОС ДО: обеспеченность Учреждения педагогическими кадрами (%);

-доля педагогических работников, аттестованных на первую/высшую квалификационную категорию;

-доля педагогических работников, прошедших курсы повышения квалификации по актуальным вопросам дошкольного образования за последние 3 года;

-доля педагогических работников с высшим образованием;

-рабочая нагрузка педагога (соотношение между количеством воспитанников и количеством педагогов).

• Соответствие развивающей предметно-пространственной среды требованиям ФГОС ДО.

Показатели:

-соответствие развивающей предметно-пространственной среды (предметно-пространственная среда группового помещения) требованиям ФГОС ДО;

-наличие в помещении (группе) достаточного количества места для детей, взрослых, размещения оборудования;

-наличие мебели для повседневного ухода, игр, учения;

-наличие в группах мягкой мебели;

-наличие в группах оборудованных центров интересов, которые дают возможность детям приобрести разнообразный учебный опыт;

-в группах предусмотрено место для уединения;

- наличие в группах связанного с детьми оформления пространства;

- наличие в группах пространства для развития крупной моторики;

- наличие в группах пространства для развития мелкой моторики;

-соответствие предметно-пространственной среды на свежем воздухе возрастным потребностям воспитанников;

-наличие предметно-пространственной среды в Учреждении, доступной воспитанникам группы вне группового помещения (наличие спортивного зала, музыкального зала, бассейна, специализированных кабинетов).

• Соответствие психолого-педагогических условий требованиям ФГОС ДО.

Показатели:

-использование в образовательной деятельности форм и методов работы с детьми, соответствующих их возрастным и индивидуальным особенностям;

-поддержка инициативы и самостоятельности детей в специфических для них видах деятельности;

-защита детей от всех форм физического и психического насилия;

-поддержка родителей (законных представителей) в воспитании детей, охране и укреплении их здоровья,

-вовлечение семей непосредственно в образовательную деятельность.

- Организация взаимодействия с семьей.

Показатели:

-организация взаимодействия с семьей;

-число родителей, участвующих в образовательной деятельности Учреждения;

-удовлетворенность родителей качеством дошкольного образования;

-наличие индивидуальной поддержки развития детей в семье.

- Наличие внутренней системы оценки качества дошкольного образования (ВСОКО).

Показатели:

-в Учреждении функционирует ВСОКО;

-соответствие ВСОКО данному Положению.

- Наличие Программы развития.

Показатели:

-в Учреждении разработана Программа развития;

-ориентация Программы развития Учреждения на развитие качества дошкольного образования.

Результаты внутренней оценки качества образования Учреждения используются для составления отчетов, в том числе о результатах самообследования деятельности Учреждения.

Результаты внутренней оценки качества образования Учреждения являются основанием для принятия управленческих решений по обеспечению качества дошкольного образования в Учреждении

Организационная структура Учреждения, занимающаяся оценкой качества образования и интерпретацией полученных результатов, включает в себя рабочую группу, в состав которой входят представители администрации Учреждения и представители педагогического коллектива. В своей деятельности рабочая группа руководствуется «Положением о внутренней системе оценки качества образования» МБУ детского сада №116 «Солнечный» и «Программой внутренней системы оценки качества дошкольного образования Учреждения».

Результаты оценки качества образования рассматриваются на итоговом Педагогическом совете, Совете Учреждения в конце учебного года. Результаты внутренней оценки качества образования Учреждения являются основанием для принятия управленческих решений по обеспечению качества дошкольного образования в Учреждении.

### **Показатели (индикаторы) реализации целей и задач, поставленных в «Программе развития Учреждения на 2021-2024 г.г.»**

Индикаторы (единица измерения)			Форма сбора информации
	Планируемое значение показателей на 2023	Фактическое значение показателей за 2023	
<b>Задача 1. Совершенствование содержания и организации образовательного процесса</b>			
1.1. Доля воспитанников в группах общеразвивающей направленности, успешно освоивших основную образовательную программу дошкольного образования от общего числа воспитанников (%)	94	94	Мониторинг уровня индивидуального развития воспитанников
1.2. Доля воспитанников с ОВЗ, успешно освоивших основную образовательную программу дошкольного образования от общего числа воспитанников с ОВЗ (%)	90	90	Мониторинг уровня индивидуального развития воспитанников
1.3. Количество парциальных программ, реализуемых в рамках образовательных программ дошкольного образования (ед.)	4	4	Анализ образовательных программ Учреждения
1.4. Количество проектов, реализованных с воспитанниками в образовательном процессе Учреждения (ед.)	11	14	Анализ деятельности Учреждения
1.5. Количество используемых педагогами в образовательном процессе инновационных технологий, обеспечивающих положительную динамику в образовательных результатах воспитанников (ед.)	7	7	Мониторинг профессиональной деятельности педагогов
1.6. Доля педагогов, прошедших	90	100	Мониторинг

повышение квалификации и профессиональную переподготовку от общего числа педагогов (%)			профессиональной деятельности педагогов
1.7. Доля групп, РППС которых соответствует требованиям ФГОС ДО	97	97	Мониторинг развивающей предметно-пространственной среды на соответствие ФГОС ДО
1.8. Доля групп, оборудованных для реализации образовательных областей в соответствии с индивидуальными особенностями дошкольников с ОВЗ от общего количества групп компенсирующей направленности (%)	96	96	Мониторинг оснащенности групп компенсирующей направленности
1.9. Уровень оснащенности кабинетов специалистов (учителя-логопеда, педагога-психолога) (%)	93	97	Мониторинг оснащенности кабинетов специалистов
1.10. Доля педагогов, представивших опыт работы через мероприятия, форумы, конкурсы профессиональной направленности муниципального, окружного, всероссийского и международного уровней, в профессиональных изданиях и средствах массовой информации от общего числа педагогов (%)	85	85	Статистическая отчетность
1.11. Доля педагогов, ставших победителями и призерами конкурсов педагогического мастерства, методических разработок, авторских программ муниципального, регионального и всероссийского уровня, от общего числа педагогов (%)	23	24	Статистическая отчетность
1.12. Количество родителей (законных представителей) воспитанников, принимающих участие в работе коллегиальных органов управления Учреждением от общего числа родителей воспитанников (ед.)	33	29	Анализ протоколов Совета Учреждения, Совета родителей (законных представителей) воспитанников)
1.13. Доля родителей (законных представителей) воспитанников, принимающих участие в мероприятиях Учреждения, в том числе в работе детско-родительского клуба «Партнерская триада: педагог-ребенок-родитель» от общего числа родителей воспитанников (%)	75	78	Анализ посещаемости родителями мероприятий Учреждения
<b>Задача 2. Развитие дополнительного образования детей в Учреждении</b>			
2.1. Количество реализуемых на базе учреждения дополнительных общеразвивающих программ, в том числе оказываемых на платной основе (ед.)	24	36	Статистическая отчетность
2.2. Доля реализуемых на базе учреждения дополнительных общеразвивающих программ технической и естественно-научной направленности, в том числе оказываемых на платной основе, от общего количества реализуемых на базе учреждения дополнительных общеразвивающих	30	17	Статистическая отчетность

программ (%)			
2.3. Доля родителей (законных представителей) воспитанников, принимающих участие в проведении Дней открытых дверей, предоставляющих обучающимся и педагогам возможность публичной презентации результатов обучения (персональных продуктов) по дополнительным общеразвивающим программам от общего числа родителей воспитанников (%)	50	50	Анализ посещаемости родителями мероприятий Учреждения
2.4. Доля родителей (законных представителей) воспитанников, имеющих положительное мнение о качестве дополнительного образования и проводимых в Учреждении досуговых мероприятиях от общего числа родителей воспитанников, принявших участие в анкетировании (%)	80	87	Анализ результатов анкетирования родителей (законных представителей) воспитанников о качестве дополнительного образования и проводимых в Учреждении досуговых мероприятиях
2.5. Количество реализуемых на базе учреждения краткосрочных дополнительных общеразвивающих программ (ед.)	5	36	Статистическая отчетность
<b>Задача 3. Содействие профессиональному развитию педагогических работников Учреждения</b>			
3.1. Доля педагогов, прошедших повышение квалификации или переквалификацию по реализации ФГОС ДО от общего числа педагогов (%)	100	100	Статистическая отчетность
3.1. Доля обслуживающего персонала (помощников воспитателей), прошедших повышение квалификации в области дошкольной педагогики и психологии от общего числа обслуживающего персонала (помощников воспитателей) (%)	75	75	Статистическая отчетность
3.2. Соответствие кадрового состава Учреждения требованиям Профстандартов	92	92	Мониторинг соответствия кадрового состава Учреждения положениям Профстандартов.
3.3. Доля педагогов, прошедших повышение квалификации по вопросам психолого-педагогического сопровождения детей с ОВЗ от общего числа педагогов (%)	90	90	Статистическая отчетность
3.4. Доля педагогов, имеющих первую и высшую квалификационные категории от общего числа педагогов (%)	50	47	Статистическая отчетность
<b>Задача 4. Совершенствование системы управления Учреждением и внутренней системы оценки качества образования</b>			
4.1. Доля родителей (законных представителей) воспитанников, принявших участие в оценке качества условий осуществления образовательной	5	45	Анализ результатов опросов и анкетирования родителей (законных

деятельности от общего числа родителей (%)			представителей) воспитанников
4.2. Степень включенности педагогического коллектива в реализацию образовательной программы от общего числа педагогов (%)	85	90	Мониторинг профессиональной деятельности педагогов
4.3. Степень выполнения муниципального задания и комплектования Учреждения (%)	100	98	Статистическая отчетность
<b>Задача 5. Развитие системы межведомственного взаимодействия в рамках реализации образовательных программ для развития мобильности в сфере дошкольного образования, совершенствования информационного обмена и создания единого информационного образовательного пространства</b>			
5.1. Количество организаций, с которыми организовано межведомственное сетевое взаимодействие (ед.)	7	8	Статистическая отчетность
5.2. Количество мероприятий, проведенных деятельности в рамках межведомственного сетевого взаимодействия (ед.)	10	12	Анализ результатов опросов и анкетирования родителей (законных представителей) воспитанников
5.3. Доля воспитанников, принявших участие в мероприятиях, проведенных деятельности в рамках межведомственного сетевого взаимодействия от общего количества воспитанников Учреждения (%)	60	65	Статистическая отчетность
5.4. Доля родителей (законных представителей) воспитанников, принявших участие в мероприятиях, проведенных деятельности в рамках межведомственного сетевого взаимодействия от общего числа родителей (%)	17	24	Анализ посещаемости родителями мероприятий Учреждения

Анализируя полученные данные по показателям (индикаторам) выполнения поставленных в «Программе развития Учреждения на 2021-2024 г.г.» целей и задач на 2023 год нужно отметить эффективность деятельности Учреждения, проявляющуюся в превышении показателей по большинству направлений оценивания.

***Признание результатов работы Учреждения на различных уровнях за последние 3 года***

<i>Год участия</i>	<i>Муниципальный уровень</i>	<i>Региональный уровень</i>	<i>Российский и международный уровень</i>
2021г.	Городская «Спартакиада коллективов образовательных учреждений»  Городской «Фестиваль талантов коллективов образовательных учреждений»  Городской конкурс профессионального	III Поволжский педагогический форум «Система непрерывного педагогического образования: инновационные идеи, модели и перспективы»  I областной конкурс	Всероссийский конкурс «Лучший руководитель РФ»  Всероссийский фестиваль «NAUKA 0+»  Международная выставка-ярмарка инновационный образовательных проектов 2021 года



	<p>мастерства «Мастер-Золотые руки»</p> <p>Городская Акция «За жизнь без барьеров»</p> <p>Городской творческий конкурс «Легенды Жигулей»</p> <p>Городской конкурс профессионального мастерства «Лучший педагог муниципальной системы образования»</p> <p>Городской конкурс на лучшее новогоднее оформление «С новым годом, любимый Тольятти!»</p> <p>МАОУ ДПО «Центр информационных технологий» г.о.Тольятти</p> <p>Городской научно-методический марафон «От комнететного педагога к новому качеству образования»</p>	<p>музеев образовательных организаций «Музей: пространство образования и творчества»</p> <p>Областной смотр-конкурс «Лучшая первичная профсоюзная организация»</p>	<p>Международный образовательный портал МААМ.RU</p> <p>Всероссийский ежемесячный конкурс «Лучшая методическая разработка»</p>
2022г.	<p>Городской конкурс «Детский сад года -2022»</p> <p>Конкурс методических материалов «Мои педагогические находки» в рамках проведения областной стажерской площадки «Системный подход в организации методической деятельности по вовлечению и сопровождению педагогических работников в конкурсах профмастерства»</p> <p>Городской конкурс профмастерства «Лучший педагог муниципальной системы дошкольного образования»</p> <p>Городской конкурс профмастерства «Воспитатель года-2023»</p> <p>Городская акция «За жизнь без барьеров»</p> <p>Городской литературный конкурс среди педагогов дошкольных образовательных организаций городского округа Тольятти по созданию поэтических произведений для детей «От Волги до Финского залива поэзия – источник позитива»</p>	<p>III Рождественские образовательные чтения Тольяттинской епархии в рамках научно-практической конференции</p> <p>Государственное автономное учреждение дополнительного образования Самарской области «Институт развития образования» мастер-класс «Использование современных образовательных технологий и реабилитационного оборудования в коррекционно-развивающей работе с обучающимися с ОВЗ»</p>	<p>Международный конкурс научных, методических и творческих работ «Родина: общество, безопасность, экология»</p> <p>Международный конкурс «Лучшая презентация»</p> <p>Всероссийская педагогическая конференция «Коррекционная педагогика»</p> <p>Международный образовательный портал МААМ.RU «Лучшая методическая разработка»</p> <p>Консультация для родителей «В детский сад без слез»</p> <p>Всероссийское сетевое издание «Образование РУ» «Универсальная схема патриотического воспитания в ДОУ»</p> <p>Всероссийский педагогический конкурс «Профессиональный мониторинг» «Педагогическая компетентность воспитателя ДОУ в соответствии с ФГОС»</p>

	<p>Городской конкурс профмастерства «Мастер-золотые руки</p> <p>Фестиваль коллективов образовательных учреждений «Радуга талантов»</p> <p>Спартакиада коллективов образовательных учреждений</p>		
2023г.	<p>Конкурс методических материалов «Мои педагогические находки» в рамках проведения областной стажерской площадки «Системный подход в организации методической деятельности по вовлечению и сопровождению педагогических работников в конкурсах профмастерства»</p> <p>Городской конкурс профмастерства «Лучший педагог муниципальной системы дошкольного образования»</p> <p>Городской литературный конкурс среди педагогов дошкольных образовательных организаций городского округа Тольятти по созданию поэтических произведений для детей «От Волги до Финского залива поэзия – источник позитива»</p> <p>Городской конкурс профмастерства «Мастер-золотые руки</p> <p>Фестиваль коллективов образовательных учреждений «Радуга талантов»</p> <p>Спартакиада коллективов образовательных учреждений</p>	<p>IV Поволжский педагогический форум «Система непрерывного педагогического образования: инновационные идеи, модели и перспективы»</p> <p>IV Рождественские образовательные чтения Тольяттинской епархии в рамках научно-практической конференции</p>	<p>Всероссийский конкурс «Образцовый детский сад»</p> <p>Всероссийский фестиваль «NAUKA 0+</p> <p>Всероссийское сетевое издание имени Януша Корчака «Использование моделей и моделирования в процессе формирования у детей дошкольного возраста представлений о взаимодействии человека с природой»</p> <p>Всероссийский вебинар «Новые технологии взаимодействия и обучение детей с РАС и ментальными особенностями с помощью интерактивной программы»</p> <p>Всероссийский вебинар «Эффективное развитие лексической базы у детей с ЗПР и ОНР с помощью компьютерных технологий»</p>

## II. ПОКАЗАТЕЛИ, ПОДЛЕЖАЩИЕ САМООБЛЕДОВАНИЮ ДЕЯТЕЛЬНОСТИ УЧРЕЖДЕНИЯ

№ п/п	Показатель	Единица измерения	Значение по состоянию на		
			2021	2022	2023
1	Образовательная деятельность				
1.1	Общая численность воспитанников, осваивающих образовательную программу дошкольного образования, в том числе:	человек	462	440	424
1.1.1	В режиме полного дня (8 - 12 часов)	человек	462	440	424
1.1.2	В режиме кратковременного пребывания (3 - 5 часов)	человек	0	0	0
1.1.3	В семейной дошкольной группе	человек	0	0	0
1.1.4	В форме семейного образования с психолого-педагогическим сопровождением на базе дошкольной образовательной организации	человек	0	0	0
1.2	Общая численность воспитанников в возрасте до 3 лет	человек	76	63	67
1.3	Общая численность воспитанников в возрасте от 3 до 8 лет	человек	386	377	357
1.4	Численность/удельный вес численности воспитанников в общей численности воспитанников, получающих услуги присмотра и ухода:	человек/%	462/100	440/100	424/100
1.4.1	В режиме полного дня (8 - 12 часов)	человек/%	462/100	440/100	424/100
1.4.2	В режиме продленного дня (12 - 14 часов)	человек/%	0/0	0/0	0/0
1.4.3	В режиме круглосуточного пребывания	человек/%	0/0	0/0	0/0
1.5	Численность/удельный вес численности воспитанников с ограниченными возможностями здоровья в общей численности воспитанников, получающих услуги:	человек/%	90/19	83/19	58/14
1.5.1	По коррекции недостатков в физическом и (или) психическом развитии	человек/%	90/19	83/19	58/14
1.5.2	По освоению образовательной программы дошкольного образования	человек/%	90/19	83/19	58/14
1.5.3	По присмотру и уходу	человек/%	90/19	83/19	58/14
1.6	Средний показатель пропущенных дней при посещении дошкольной образовательной организации по болезни на одного воспитанника	день	7.6	9.5	9.3
1.7	Общая численность педагогических работников, в том числе:	человек	48	47	39
1.7.1	Численность/удельный вес численности педагогических работников, имеющих высшее образование	человек/%	24/50	24/52	19/48.7
1.7.2	Численность/удельный вес численности педагогических работников, имеющих высшее образование педагогической направленности (профиля)	человек/%	22/46	22/46	17/44
1.7.3	Численность/удельный вес численности педагогических работников, имеющих среднее профессиональное образование	человек/%	24/50	23/48	20/51
1.7.4	Численность/удельный вес численности педагогических работников, имеющих среднее профессиональное образование педагогической направленности (профиля)	человек/%	20/42	20/42	16/41
1.8	Численность/удельный вес численности педагогических работников, которым по результатам аттестации присвоена квалификационная категория, в общей численности педагогических работников, в том числе:	человек/%	37/77	36/77	25/64
1.8.1	Высшая	человек/%	10/21	11/23	11/28
1.8.2	Первая	человек/%	16/33	14/30	14/36
1.9	Численность/удельный вес численности педагогических работников в общей численности педагогических работников, педагогический стаж	человек/%			

№ п/п	Показатель	Единица измерения	Значение по состоянию на		
			2021	2022	2023
	работы которых составляет:				
1.9.1	До 5 лет	человек/%	7/15	5/11	3/8
1.9.2	Свыше 30 лет	человек/%	8/17	8/17	8/18
1.10	Численность/удельный вес численности педагогических работников в общей численности педагогических работников в возрасте до 30 лет	человек/%	3/6	4/9	3/8
1.11	Численность/удельный вес численности педагогических работников в общей численности педагогических работников в возрасте от 55 лет	человек/%	5/10	18/38	6/15
1.12	Численность/удельный вес численности педагогических и административно-хозяйственных работников, прошедших за последние 5 лет повышение квалификации/профессиональную переподготовку по профилю педагогической деятельности или иной осуществляемой в образовательной организации деятельности, в общей численности педагогических и административно-хозяйственных работников	человек/%	48/100	47/100	43/100
1.13	Численность/удельный вес численности педагогических и административно-хозяйственных работников, прошедших повышение квалификации по применению в образовательном процессе федеральных государственных образовательных стандартов, в общей численности педагогических и административно-хозяйственных работников	человек/%	48/100	47/100	43/100
1.14	Соотношение "педагогический работник/воспитанник" в дошкольной образовательной организации	человек/человек	48/462	47/440	39/424
1.15	Наличие в образовательной организации следующих педагогических работников:				
1.15.1	Музыкального руководителя	да / нет	да	да	да
1.15.2	Инструктора по физической культуре	да / нет	да	да	да
1.15.3	Учителя-логопеда	да / нет	да	да	да
1.15.4	Логопеда	да / нет	да	да	да
1.15.5	Учителя-дефектолога	да / нет	нет	да	да
1.15.6	Педагога-психолога	да / нет	да	да	да
2	Инфраструктура				
2.1	Общая площадь помещений, в которых осуществляется образовательная деятельность, в расчете на одного воспитанника	кв. м	7.6	7.9	8.1
2.2	Площадь помещений для организации дополнительных видов деятельности воспитанников	кв. м	560.8	560.8	560.8
2.3	Наличие физкультурного зала	да / нет	да	да	да
2.4	Наличие музыкального зала	да / нет	да	да	да
2.5	Наличие прогулочных площадок, обеспечивающих физическую активность и разнообразную игровую деятельность воспитанников на прогулке	да / нет	да	да	да

Заведующий



Е.Г.Ладыка